

Attention!

*Tirage
1.500 exemplaires*

Attention!

*Tirage
10.000 exemplaires*

LA VALIDITÉ

DES BILLETS

D'ALLER ET RETOUR

est réduite

A PARTIR DU 15 AVRIL 1944

Pour un parcours simple

jusqu'à 50 kilomètres :	3 JOURS
de 51 à 100 kilomètres :	5 JOURS
de 101 à 400 kilomètres :	10 JOURS
de 401 à 600 kilomètres :	15 JOURS
au-dessus de 600 kilomètres :	20 JOURS

(Jour de départ, dimanches et fêtes compris)

Si le dernier jour de la validité est un samedi ou une veille de fête, la validité du billet est prolongée d'**UN JOUR**



CHEMINOTS, POUR VOTRE REPUTATION...



*La Compagnie de Prévention des vols
a été tirée à 50.000 exemplaires
par R.L. Dupont avec change-
ment de couleur par 1/3*

Li'novision 6 30 juin 1944

CHEMINOTS...

GARDEZ



CHEMINOTS...



*La Compagnie de Prévention des vols
a été tirée à 50.000 exemplaires
par R.L. Dupont.*

*Li'novision 6 30 juin 1944
changement de couleur par 1/3*

POURCHASSEZ le voleur de colis !

1200 120
LA SOCIÉTÉ "LES MESSAGERIES LAITIÈRES"

*vous prie de bien vouloir
honorer de votre présence l'inauguration*

de **LA GARE LAITIÈRE
DE PARIS-BATIGNOLLES**

qui aura lieu le
6 JUIN 1944 à 9 h

Cette inauguration sera présidée
par Monsieur CHASSEIGNE
Secrétaire d'État au Ravitaillement.

ENTRÉE 183 AVENUE DE CLICHY – MÉTRO PORTE DE CLICHY

Le Conservatoire National des Arts et Métiers

vous prie de vouloir bien
honorer de votre présence

l'inauguration de la **Salle**
des Chemins de fer,

installée

AU CONSERVATOIRE NATIONAL DES ARTS ET MÉTIERS
avec le concours de la Société Nationale des Chemins de Fer Français.

Cette Inauguration aura lieu le
10 JUIN 1944 de 15 à 18 h

ENTRÉE 292 RUE SAINT-MARTIN PARIS — MÉTRO : RÉAUMUR-SÉBASTOPOL

Le Conservatoire National des Arts et Métiers
vous prie de vouloir bien
honorer de votre présence
le **10 Juin 1944, de 15 à 18 h**

l'inauguration de la **Salle**
des Chemins de fer,

installée

AU CONSERVATOIRE NATIONAL DES ARTS ET MÉTIERS
avec le concours de la Société Nationale des Chemins de Fer Français.

M. de MONZIE, Président du Conseil d'Administration du Conservatoire
National des Arts et Métiers et M. FOURNIER, Président du Conseil
d'Administration de la S. N. C. F. visiteront cette salle à 14 h. 30 et
seraient heureux de vous en faire les honneurs.

ENTRÉE 292 RUE SAINT-MARTIN PARIS — MÉTRO : RÉAUMUR-SÉBASTOPOL

COMMENT ÉVITER PERTES ET AVARIES DANS VOS TRANSPORTS DE BEURRES ET DE FROMAGES

Recommandation essentielle



Qu'il s'agisse de transports de beurre ou de fromages, il convient de rompre le moins possible la continuité du régime de froid, notamment pendant le transfert des marchandises entre le lieu de leur production et le wagon réfrigérant.

Avant d'entreprendre le camionnage de ces produits à la gare expéditrice, il est donc indispensable que l'expéditeur s'assure :

- en cas d'expédition par wagon complet — de la présence en gare du wagon réfrigérant glacé destiné à les recevoir.
- en cas d'expédition de détail — des jours et heures de passage du wagon réfrigérant ramasseur.

♦ 1^{re} — BEURRES

Le beurre " coule " à partir de 30°, mais il est déjà d'une manipulation difficile vers 20°. Il faut donc veiller à ce qu'il n'atteigne pas cette température entre la laiterie ou l'entrepôt de l'expéditeur et le magasin du destinataire. Le transport idéal doit s'effectuer au-dessous de 12°.

Pour se rapprocher autant que possible de ces conditions, les précautions à prendre sont les suivantes :

— soigner l'emballage :

Le beurre doit être emballé dans des caisses ou des tonnelets solides s'il n'est pas mis directement en wagon réfrigérant. Éviter l'emploi des paniers qui peuvent s'écraser et d'où le beurre fondu coule trop facilement. Si l'on est obligé d'y recourir, à défaut de caisses, il faut les garnir de paillons ou, à la rigueur, de paille. Les paillons « tiennent » le beurre et le protègent contre la chaleur.

— refroidir avant expédition :

Laisser séjourner le beurre au moins 24 heures et, si possible, 48 heures en chambre froide (+ 2 à + 4°) avant de procéder à l'envoi.

— constituer les chargements en observant les règles ci-après :

a) Ne pas dépasser les limites de charge suivantes :

Beurres frais, en wagons réfrigérants :

6.000 kg	pour les wagons du type léger
7.000 kg	» » lourd
8.000 kg	» » boggies

Beurres congelés, en wagons isothermes :

— Limite de charge en GV inscrite sur la caisse du wagon.

b) Répartir le chargement sur toute la surface offerte et surtout éviter l'accumulation des colis aux extrémités du wagon, afin de ne pas faire obstacle à la sortie de l'air refroidi au contact de la glace.

*Tirage 15.000 exemplaires
divulgué 25/7/44*



QUELQUES
CONSEILS
POUR VOS
EXPEDITIONS
DE
FRUITS ET
LÉGUMES



Une forte augmentation du nombre des
avaries a été constatée ces derniers temps
dans le transport des fruits et légumes.

**Le mauvais emballage et
les chargements défectueux
dans les wagons en sont les
causes les plus fréquentes.**

Voici quelques conseils réunis à
votre intention et que vous lirez
sûrement avec intérêt... et profit.

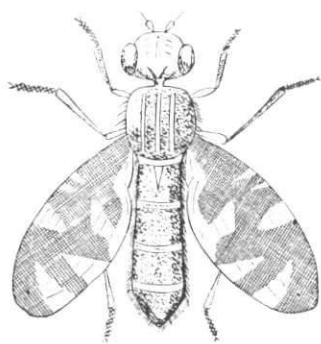
LA MOUCHE D'ARGENTEUIL

OU

PLATYPARÉE DE L'ASPERGE
(*Platyparea poeciloptera* Schr.)

Par E. DELPLACE

Ingénieur Horticole
Professeur spécial d'Horticulture
A BLOIS

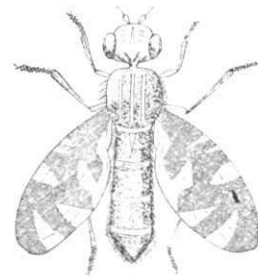


Habitat, description et biologie de la mouche de l'asperge

HABITAT

La mouche de l'asperge est répandue en France dans tous les pays de culture d'asperges et notamment dans les bassins de la Seine (départements de la Seine, de Seine-et-Marne, de Seine-et-Oise, de l'Yonne), de la Loire (départements de Loir-et-Cher, d'Indre-et-Loire, du Loiret) et du Rhône (départements du Vaucluse et des Bouches-du-Rhône).

On la rencontre aussi dans la Vallée du Rhin, l'Allemagne centrale et toute l'Europe moyenne et méridionale (Italie notamment).



Mâle adulte de platyparea poeciloptera.
(longueur réelle 5 à 7 mm)

DESCRIPTION DE LA MOUCHE, DE LA LARVE ET DE LA NYMPHE

a) La mouche.

Taille.	A peu près celle de la mouche domestique, soit 5 à 7 mm de long.
Couleur générale.	Gris ardoisé.
Tête.	Jaune.
Face et joues.	Roux ferrugineux.
Yeux.	Rouges.
Thorax.	Gris clair, présentant trois raies longitudinales.
Epaules.	Jaunâtres.
Pattes.	Clares.
Ailes.	Clares, mais présentant un large dessin brun foncé occupant le bord terminal et traversant la largeur en plusieurs endroits.
Abdomen.	Noir, terminé chez la femelle par une sorte de tarière rétractile en forme de lance.

b) La larve.

C'est un asticot blanc, cylindrique, long de 7 à 9 mm, se reconnaissant à la plaque brune qui entoure ses deux stigmates postérieurs et se termine en arrière par une pointe fourchue bien développée.

c) La nymphe ou puppe.

Taille.	7 à 9 mm de long.
Forme.	D'un petit tonnelet.
Couleur.	Jaune brunâtre clair, avec tache brune à la face postérieure.



Nympe ou puppe.
(longueur réelle 7 à 9 mm)

ÉVOLUTION DE LA MOUCHE

Hibernation.

L'insecte hiverne, à l'état de **puppe**, dans les galeries creusées par la larve dans les tiges de l'asperge, généralement entre le point d'insertion de ces tiges sur la griffe et le niveau du sol.

Éclosion.

Les premières mouches éclosent vers fin avril dans le bassin de la Seine, un peu plus tôt dans les sols légers et sains du Val de Loire. Les éclosions se continuent pendant tout le mois de mai.

Le vol de la mouche est lent et court. Elle se laisse facilement capturer. On ne l'observe guère par temps gris et froid, tandis qu'elle est au contraire très active par les journées ensoleillées. Lorsque l'insecte est posé et marche, ses ailes s'ouvrent et se referment alternativement suivant un rythme régulier.

L'accouplement a lieu en mai et début de juin.

Ponte.

La ponte commence aussitôt après l'accouplement. Elle atteint son maximum en fin mai. La femelle se pose sur les asperges sortant de terre, enfonce sa tarière dans les tissus et dépose un œuf au fond de la cavité ainsi creusée qui se trouve, le plus souvent, vers la pointe de l'asperge.

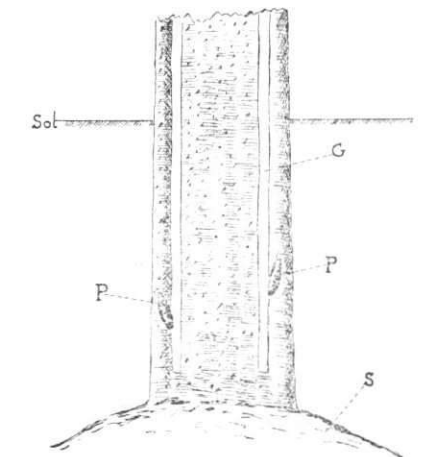


Vie larvaire.

La larve éclôt deux ou trois jours après la ponte et creuse dans la tige une galerie descendante à faible distance de l'épiderme. De l'extérieur, on remarque d'abord une légère dépression formant gouttière puis un brunissement le long de la partie attaquée. Le turion parasité se recourbe en crosse (fig. ci-contre).

La larve continue à descendre tout en poursuivant son développement et atteint les alentours du point d'insertion de la pousse sur la griffe. Elle se retourne alors, remonte un peu dans sa galerie et creuse un petit canal aboutissant juste sous l'épiderme de la tige, le plus souvent au-dessous du niveau du sol, mais quelquefois au-dessus. A ce moment, elle se transforme en **nymphe ou puppe** (fig. ci-dessous).

La durée de la vie de la larve ne dépasse guère dix-huit jours. Il n'y a qu'une seule génération par an.



Tige d'asperge fendue en long montrant les galeries G et les pupes immobiles P.
S. Plateau de la griffe.