

67870 9/4

1955.1956

LOCAUX DESTINES A LA SOUS COMMISSION
ET A LA COMMISSION DE GARE DE
CLERMONT FERRAND

SECRET

-N° 411 PC/SM-

-DECEMBRE 1955-

SECRET

-LOCAUX DESTINES A LA SOUS COMMISSION
MILITAIRE ET A LA COMMISSION DE GARE DE LA GARE DE
CLERMONT-FERRAND.

=====

Lignes ou sections de lignes	Circulation interdite		jusqu'à
	entre les gares de :	après passage des tr.	
Le Puy à Langogne	Le Puy et Brives- Charensac	9688 9687	14 h 45 18 h 10
	Brives-Charensac et Solignac-S-L	9688 9687	15 h 00 17 h 20
	Solignac et Costaros- Cayres	9688	15 h 50
	Costaros-Cayres- et Landos	9688	16 h 15
	Landos-Langogne	9688	16 h 30

TRAINS FACULTATIFS INTERDITS
néant

B)- SECTIONS DE LIGNE OU LE SIGNAL DE CLOTURE EST UTILISE .-

néant

-650 ex ;

P. Le chef du 6^e arrondissement EX
L'Inspecteur principal adjoint,
PORTAFAIX .

S.N.C.F.
SE . EX
6° arrondissement

Date d'application : 2 octobre 1949. mj

CONSIGNE D'ARRONDISSEMENT

ANNEXE 8



N° 2

LIGNES A VOIE UNIQUE OU LE GARDIENNAGE DES P.N.
EST SUSPENDU PENDANT UNE OU PLUSIEURS PERIODES DE LA JOURNEE

DELIMITATION DES PERIODES LE NON GARDIENNAGE
des P.N.

DOCUMENT ABROGE : annexe 8 en date du 9 septembre 1949 à la
C.A.S. (N°2).

LIGNES A VOIE UNIQUE

A- SECTIONS DE LIGNES OU L'ON N'UTILISE PAS LE SIGNAL DE CLOTURE

Lignes sections de ligne	Circulation interdite		
	entre les gares de :	après passage des trains	jusqu'à
Boen à St-Jast-sur-Loire	Boen et Montbrison	TA 2713	8 h 00
		9614	13 h 15
		TA 2719	20 h 50
	Montbrison et Sury-le-Comtal	TA 2713 2721	7 h 45 19 h 00
Bonsen à Sembadel	Bonsen et St-Marcellin	9696	18 h 40
	St-Marcellin et Périgneux-Marieux	2682	7 h 30
		9693	11 h 50
	Périgneux-Marieux et St-Bonnet-le-Château	2682	7 h 50
		9693	11 h 40
		TA 2511	20 h 10
	St-Bonnet-le-Château et Usson-St-Pal	2674	19 h 20
Firmigny à Dunières	Usson-St-Pal et Craponne-s-Arzon	TA 2514	8 h 50
	Jullianges et Sembadel	9696	14 h 45
		9693	17 h 15
	Firmigny et Pont-Salomon	TA 2576	17 h 45
	Pont-Salomon et St- Didier-la-Seauve	2572	7 h 40
		2587	19 h 35
	St-Didier-la-Seauve et Dunières	2572 2578	7 h 40 15 h 50

Lignes section de ligne	Circulation interdite		
	entre les gare de :	après passage des trains	jusqu'à
Sembadel à Darsac	Sembadel et Darsac	TA 2621	16.15
Darsac à Fraisse- Unieux	Darsac et Berne	TA 2506 TA 2507	13.15 16.10
	Berne et Le Puy	TA 2621 TA 2507	13.20 15.45
	Le Puy et La Voûte- sur-Loire	2501 TA 2507	7.30 17.00
	La Voûte-s-Loire et Vorey	2501 9681	7.40 16.50
	Vorey et Retournac	2501 4642	7.45 12.10
	Retournac et Pont-le- Lignon	4642 TA 2507	12.25 15.50
	Pont-de-Lignon et Bas-Monistrol	4642 TA 2507	12.40 16.10
	Bas-Monistrol et Aurec	T 659 9681	12.45 19.00
	Aurec et Le Pertuiset	T 662 TA 2622	8.20 17.50
Roanne à Paray-le-Monial	Le Coteau et Vougy	9601 9601	9.10 14.30
	Vougy et Pouilly-s-Charlieu	9609 9602	9.30 19.00
	Pouilly-s-Charlieu et Marcigny	7 heures (heure d'ouverture de la section de ligne) 9602	9.45 18 h 00 -heure de fer- meture de la section de ligne) 10 h
	Marcigny et Paray-le-Monial	7 heures (heure d'ouverture de la section de ligne) 9601	18 h (-heure de fer- meture de la section de ligne)

M. Caroff

M. Thoulouze

Mardi 25/7 à 16^h

M. Lafont (13) d'autre à Clermont F^d

Il accompagnera ^{certains}
2 représentants de Région Alsace
des représentants du Genre (Travailleurs)
et des Trans-jonctions

But de la visite

Examen des locaux Bureau

Atteinte de la cave

et prévoir pour les commissions ultérieures
des représentants des bureaux et des
téléphoniques et réseaux

Adresser M. Binczewski pour qu'il assiste ou se fasse
représenter à la réunion.

M. B. Binczewski est à Clermont. Si on
lui demande de venir à la réunion

non
parti en
vacances
en retard

2017

19/7/85

no. 411 PC/S.M.
Tel. 428

SECRET

minute

Clermont-Fd, le 17 Juillet 1956

EXPLOITATION

Division du Mouvement

3e Section

J'ai reçu hier, 16 courant, les Capitaines BOUCHARD de la Direction du Génie à CLERMONT-Fd et SENSFELDER, du Centre de Mobilisation d'ISSOIRE, venus à l'improviste reconnaître les lieux en ce qui concerne les abris et le local à réserver à la Sous-Commission des Chemins de Fer.

Il y a quelque temps déjà, le Capitaine ALTHANN de la 8e Région Militaire à LYON, s'était présenté dans le même but de reconnaissance.

Il reste encore à venir sans doute, le représentant du Service des Transmissions.

Il me paraît que ces visites dispersées, en plus des dérangements multiples qu'elles occasionnent pour une même affaire, ne sont pas de nature à favoriser la mise au point de ces questions dans les meilleures conditions. Par ailleurs, leur imprévu ne me permet pas de vous prévenir pour qu'un Agent spécialisé de votre Division soit présent.

J'ai demandé aux Capitaines BOUCHARD et SENSFELDER d'envisager la possibilité d'organiser une réunion prévue à l'avance et comportant tous les organismes militaires intéressés. Ils m'ont bien pu me promettre à ce sujet.

Une intervention de votre part auprès de l'Autorité militaire supérieure serait peut-être de nature à faciliter l'organisation d'une telle conférence.

Le Chef d'Arrondissement,

P. Bureau

Clermont-Fd, le 17 Juillet 1956

no 11 14 / S.M.
Td. 428

SECRET

EXPLOITATION

Division du Mouvement

3e Section

J'ai reçu hier, 16 courant, les Capitaines BOUCHARD de la Direction du Génie à CLERMONT-Fd et SENSFELDER, du Centre de Mobilisation d'ISSOIRE, venus à l'improviste reconnaître les lieux en ce qui concerne les abris et le local à réserver à la Sous-Commission des Chemins de Fer.

Il y a quelque temps déjà, le Capitaine ALTMANN de la 8e Région Militaire à LYON, s'était présenté dans le même but de reconnaissance.

Il reste encore à venir sans doute, le représentant du Service des Transmissions.

Il me paraît que ces visites dispersées, en plus des dérangements multiples qu'elles occasionnent pour une même affaire, ne sont pas de nature à favoriser la mise au point de ces questions dans les meilleures conditions. Par ailleurs, leur imprévu ne me permet pas de vous prévenir pour qu'un Agent spécialisé de votre Division soit présent.

J'ai demandé aux Capitaines BOUCHARD et SENSFELDER d'envisager la possibilité d'organiser une réunion prévue à l'avance et comportant tous les organismes militaires intéressés. Ils m'ont bien pu me promettre à ce sujet.

Une intervention de votre part auprès de l'Autorité militaire supérieure serait peut-être de nature à faciliter l'organisation d'une telle conférence.

Le Chef d'Arrondissement,

P. Bureau

Captains

Bouchart

Sensfelder

~~E.A.~~ ~~5' 9"~~

Director des Travaux de Génie : Charras Fd

Centre D.O.B.H.5 - Tordou -

- Reconnaissance de l'abri et de l'enceinte



N.3.

Local à prévoir pour
la sous-commission militaire

Effectif prévu: 4 Officiers
2 Sous-Officiers
2 secrétaires

8

$$\begin{array}{r} 11 \\ 4 \\ \hline 50 \text{ m}^2 \end{array}$$

Indiquer le local libre à VBS
(après tenue du conseil)

M. Blincoz est d'accord

13/11/55

SECRET

S.M.

Clermont-Fd, 23 Juin 1956.

Monsieur le Colonel PETIT
Directeur des Transports
8^e Région Militaire
23, Place Carnot
LYON

Monsieur le Colonel,

A la demande du Capitaine ALTMANN dont j'ai
reçu récemment la visite, j'ai l'honneur de vous adresser
ci-joint le plan du local destiné à la Sous-Commission des
Chemins de Fer.

Ce local est situé au 2^e étage du Bâtiment d'Admi-
nistration de la SNCF, 31, Avenue Albert et Elisabeth à
Clermont-Ferrand. Il sera sans doute prochainement utilisé
selon les indications figurées en rouge sur ce plan, qui
correspondent à un projet actuellement à l'étude.

Je vous prie d'agréer, Monsieur le Colonel, l'expres-
sion de ma considération la plus distinguée.

Chef du 5^e Arrondissement
de la Voie et des Bâtiments.

Signé: BINCAZ.

Clermont-Ferrand, le 23 Juin 1956.

SECRET

Transmis à EX.5,

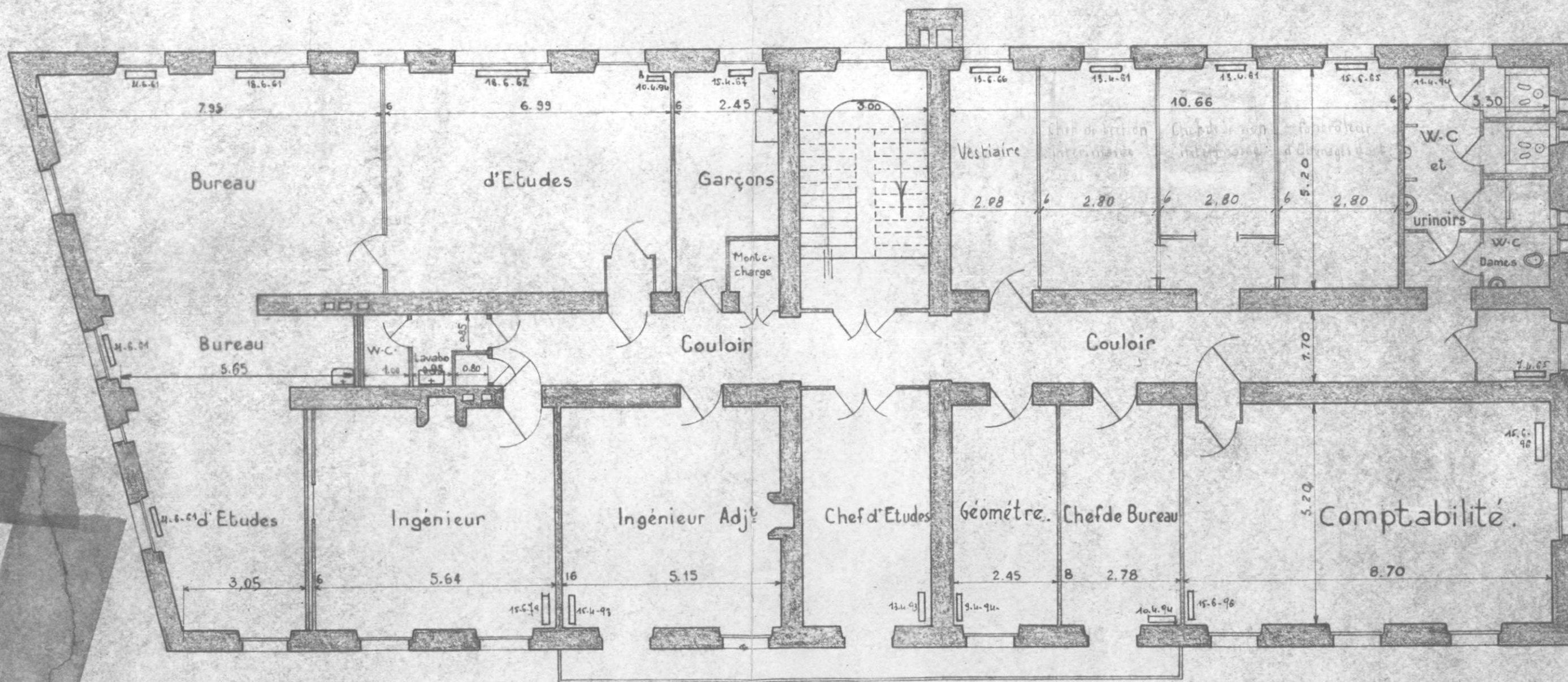
à titre de renseignement, avec 2 exem-
plaires du plan.

Le Chef du 5^e Arrondissement
de la Voie et des Bâtiments

CLERMONT-FERRAND
Bâtiment d'Administration

Plan du 2^{ème} Etage

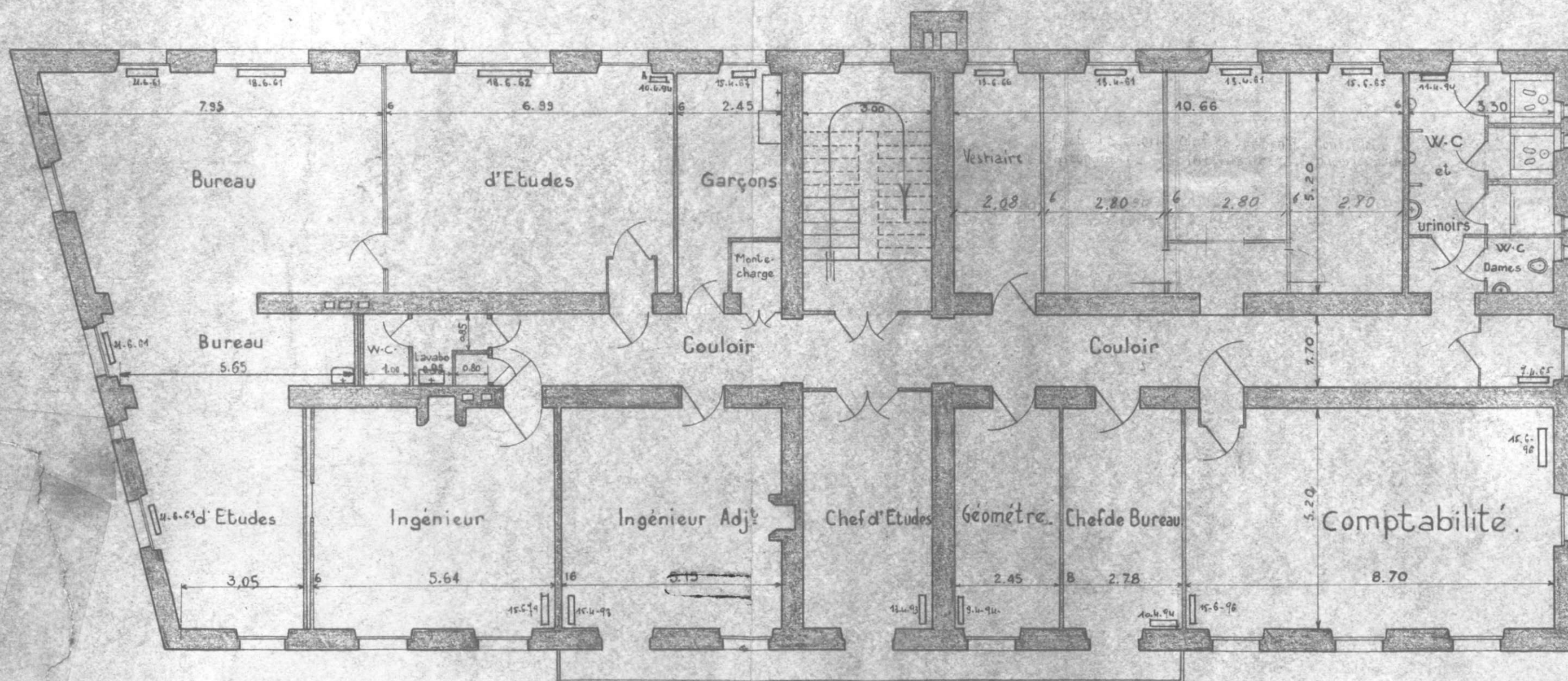
Echelle: 0.01



CLERMONT-FERRAND
Bâtiment d'Administration

Plan du 2^{ème} Etage

Echelle.0.01



n° 485/CM du 20.10.1955

411 PC/SM

24 Novembre

55

MINUTE
SECRET

Monsieur le Colonel DELAFOY
Commandant le Centre de Mobilisation
Quartier Debange
à ISSOIRE
(Puy-de-Dôme)

Monsieur le Colonel,

Par lettre dont la référence est rappelée en marge, vous avez bien voulu me demander de vous faire connaître quels seraient, le cas échéant, les locaux destinés aux organismes mobilisés par le C.M. 36:

- Sous Commission de Chemins de fer
- Commission de gare

J'ai l'honneur de vous faire savoir que la sous-commission de Chemins de fer serait installée dans le bâtiment d'administration de l'arrondissement, n° 31 Avenue Albert-Elisabeth à CLERMONT-FERRAND, dans un local situé au deuxième étage présentant une superficie de 50 m², doté d'un éclairage suffisant. Ce local, désaffecté à l'heure actuelle, serait, par ailleurs, pourvu du matériel de bureau nécessaire. Par contre, il y aurait lieu de prévoir, le cas échéant, une relation téléphonique avec les services intérieurs S.N.C.F. et avec le réseau des P.T.T.

D'autre part, la seule commission de gare prévue sur mon arrondissement serait implantée en gare de Clermont-Ferrand et installée dans les deux locaux désignés ci-après: bureau du sous-chef de gare "études" d'une superficie de 12m²,60 et bureau du chef de gare adjoint d'une superficie de 21m²,60. Ces locaux sont pourvus du matériel de bureau et de moyens d'éclairage suffisants.

Le premier de ces bureaux dispose d'une relation téléphonique automatique assurée par fils S.N.C.F.

Le deuxième dispose d'une première relation téléphonique automatique

assurée par les fils S.N.C.F. et d'une seconde relation reliée au central téléphonique de la gare pour les communications avec le réseau des P.T.T.

Veillez agréer, Monsieur le Colonel, l'assurance de ma considération la plus distinguée.

Le Chef d'Arrondissement,

5me Art EX.

N° 411 Pc/SM - télé 428
TRANSMIS : VBS Clémont
COMMUNIQUÉ : M3 - PARIS

À titre de renseignement,
pour la suite utile,
pour enquête et propositions.

Clermont-Fd, le 24 NOV 1955

Le Chef d'Arrondissement,

Signé: CARALP.

Signé: CARALP

MINUTÉ
SECRET

L'admission de vous à la suite de la commission de Clermont-Fd, le 24 NOV 1955, a été décidée par la commission de Clermont-Fd, le 24 NOV 1955, à l'unanimité. La commission de Clermont-Fd, le 24 NOV 1955, a décidé de vous admettre à la suite de la commission de Clermont-Fd, le 24 NOV 1955, à l'unanimité. La commission de Clermont-Fd, le 24 NOV 1955, a décidé de vous admettre à la suite de la commission de Clermont-Fd, le 24 NOV 1955, à l'unanimité.

D'autre part, la seule commission de Clermont-Fd, le 24 NOV 1955, a décidé de vous admettre à la suite de la commission de Clermont-Fd, le 24 NOV 1955, à l'unanimité. La commission de Clermont-Fd, le 24 NOV 1955, a décidé de vous admettre à la suite de la commission de Clermont-Fd, le 24 NOV 1955, à l'unanimité.

Le premier de ces bureaux dispose d'une relation téléphonique auto-
matique assurée par fils S.N.C.F.

Le deuxième dispose d'une première relation téléphonique automatique

n° 485/CM du 20.10.1955

411 PC/SM

24 Novembre

55

SECRET

Monsieur le Colonel DELAFONT
Commandant le Centre de Mobilisation 36

Quartier Debarge

à ISSOIRE

(Puy-de-Dôme)

Monsieur le Colonel,

Par lettre dont la référence est rappelée en marge, vous avez bien voulu me demander de vous faire connaître quels seraient, le cas échéant, les locaux destinés aux organismes mobilisés par le C.M. 36:

- Sous Commission de Chemins de fer
- Commission de gare

J'ai l'honneur de vous faire savoir que la sous-commission de Chemins de fer serait installée dans le bâtiment d'administration de l'arrondissement, n° 31 Avenue Albert-Elisabeth à CLERMONT-FERRAND, dans un local situé au deuxième étage présentant une superficie de 50 m², doté d'un éclairage suffisant. Ce local, désaffecté à l'heure actuelle, serait, par ailleurs, pourvu du matériel de bureau nécessaire. Par contre, il y aurait lieu de prévoir, le cas échéant, une relation téléphonique avec les services intérieurs S.N.C.F. et avec le réseau des P.T.T.

D'autre part, la seule commission de gare prévue sur mon arrondissement serait implantée en gare de Clermont-Ferrand et installée dans les deux locaux désignés ci-après: bureau du sous-chef de gare "études" d'une superficie de 12m²,60 et bureau du chef de gare adjoint d'une superficie de 21m²,60. Ces locaux sont pourvus du matériel de bureau et de moyens d'éclairage suffisants.

Le premier de ces bureaux dispose d'une relation téléphonique automatique assurée par fils S.N.C.F.

Le deuxième dispose d'une première relation téléphonique automatique

assurée par les fils S.N.C.F. et d'une seconde relation reliée au central téléphonique de la gare pour les communications avec le réseau des P.T.T.

Veuillez agréer, Monsieur le Colonel, l'assurance de ma considération la plus distinguée.

Le Chef d'Arrondissement,

S. N. C. F. - Rég. S. E. - 5^{me} Art EX.

N° 411 Pc/SM Pc/SM télé: 428

TRANSMIS à VB 5 Clermont
COMMUNIQUÉ M 3 PARIS

à titre de renseignement
pour la suite de l'enquête
pour enquête et propositions.

Clermont-Fd. le 24 NOV 1955

Le Chef d'Arrondissement,

Signé: CARALP

Signé: CARALP

SECRET

S. N. C. F.

Région du Sud-Est

EXPLOITATION

5^{me} Arrondissement

n° 411 PC/SM

file: 428

V.R. n° 485 / C.M.
du 20 octobre 1955

SECRET

Clermont-Ferrand, le 24 novembre 1955

Monsieur le Colonel DE LA FOY
Commandant le Centre de Mobilisation 36
Quartier Debange
à ISSOIRE
(Puy-de-Dôme)

Monsieur le Colonel

Par lettre dont la référence est rappelée en
marge, vous avez bien voulu me demander de vous
faire connaître quels seraient, le cas échéant, les
locaux destinés aux organismes mobilisés par
le C.M. 36 :

- Sous-Commission de Chemins de Fer
- Commission de gare

J'ai l'honneur de vous faire savoir
que la sous-commission de Chemins de fer
serait installée dans le bâtiment d'administra-
tion de l'arrondissement n° 31 avenue Albert
Elisabeth à Clermont-Ferrand, dans un local
situé au deuxième étage présentant une super-
ficie de 50 m², doté d'un éclairage suffi-
sant. Le local, désaffecté à l'heure actuelle,
serait, par ailleurs, pourvu du matériel de bu-
reau nécessaire. Par contre, il y aurait lieu
de prévoir ^{le cas échéant} une relation téléphonique avec les
services intérieurs S.N.C.F. et avec le réseau des
P.T.T.

D'autre part, la seule commission de gare
prévue sur mon arrondissement serait implemen-
tée en gare de Clermont-Ferrand et installée

6 et
dont 2 avec
"en-tête" +
2 enveloppes

S.N.C.F. - S.E.



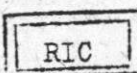

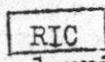
Réf. mr-T/4582-30-07

COPIE

Paris, le 3 Septembre 1952

M.M. les Chefs d'Arrondissements
du Matériel
Région SUD-EST

Par suite de différences d'interprétation dans la limitation des vitesses des trains, je crois devoir vous résumer dans le tableau ci-dessous, les directives qui résultent des instructions en vigueur.

Vitesse maximum autorisée	140	130	120
Marque des véhicules S.N.C.F.			Le
Marque des véhicules étrangers			
<p><u>NOTA</u> : Les véhicules étrangers non marqués  pourront circuler à 120 km s'ils sont assimilables au type lourd défini comme suit par nos instructions :</p> <p>1°) - Voitures et fourgons à bogies.</p> <p>2°) - Fourgons à bagages à 2 ou 3 essieux ayant les caractéristiques suivantes $E \geq 5$ m, 750 et $T \geq 15$ T.</p>			

En cas de non homogénéité dans la composition des trains, il appartient à vos visiteurs d'attirer l'attention du Chef de Sécurité qui a reçu les mêmes directives et qui prend les décisions qui s'imposent.

P. le Chef de la Subdivision des Voitures et Vagons,
PORTAL.

TRANSMIS à M. le Chef de la Division du Mouvement
A Titre de renseignement.

P. le Chef de la Subdivision des Voitures et Vagons,
PORTAL.

Division M - 2e Section B
Réglementation
Dr. 1840 D/M.2B
7e Section
Dr. EX 31 d. 400

TRANSMIS à M. le Chef du 5e Arrondissement EX
à CLERMONT-FERRAND

A titre de renseignement.

Paris, le 9 Septembre 1952

P. le Chef du Service de l'Exploitation,
MASCARET.

Clermont-Fd, le 11 Septembre 1952

5e Arrondt-EX
N° 2320 PC/CI
EX. 51

TRANSMIS à _____

à titre de renseignement.

Le Chef d'Arrondissement,

(40 ex.)

dans les deux locaux désignés ci-après : bureau du sous-chef de gare "études" d'une superficie de $12\text{m}^2,60$ et bureau du chef de gare adjoint d'une superficie de $21\text{m}^2,60$. Ces locaux sont pourvus du matériel de bureau et de moyens d'éclairage suffisants.

Le premier de ces bureaux dispose d'une relation téléphonique automatique assurée par fils SNCF.

Le deuxième dispose d'une première relation téléphonique automatique assurée par les fils SNCF et d'une seconde relation reliée au central téléphonique de la gare pour les communications avec le réseau des P.T.T.

Veuillez agréer, Monsieur le Colonel, l'assurance de ma considération la plus distinguée.


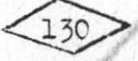
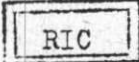
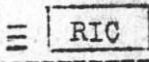
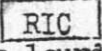


Réf. mr-T/4582-30-07

COPIE

M.M. les Chefs d'Arrondissements
du Matériel
Région SUD-EST

Par suite de différences d'interprétation dans la limitation des vitesses des trains, je crois devoir vous résumer dans le tableau ci-dessous, les directives qui résultent des instructions en vigueur.

Vitesse maximum autorisée	140	130	120
Marque des véhicules S.N.C.F.			L.
Marque des véhicules étrangers			
<p><u>NOTA</u> : Les véhicules étrangers non marqués  pourront circuler à 120 km s'ils sont assimilables au type lourd défini comme suit par nos instructions :</p> <p>1°) - Voitures et fourgons à bogies.</p> <p>2°) - Fourgons à bagages à 2 ou 3 essieux ayant les caractéristiques suivantes $E \geq 5 \text{ m, } 750 \text{ et } T \geq 15 \text{ T.}$</p>			

En cas de non homogénéité dans la composition des trains, il appartient à vos visiteurs d'attirer l'attention du Chef de Sécurité qui a reçu les mêmes directives et qui prend les décisions qui s'imposent.

P. le Chef de la Subdivision des Voitures et Vagons,
PORTAL.

TRANSMIS à M. le Chef de la Division du Mouvement
A Titre de renseignement.

P. le Chef de la Subdivision des Voitures et Vagons,
PORTAL.

Division M - 2e Section B
Réglementation
Dr. 1840 D/M.2B
7e Section
Dr. EX 31 d. 400

TRANSMIS à M. le Chef du 5e Arrondissement EX
à CLERMONT-FERRAND

A titre de renseignement.

Paris, le 9 Septembre 1952

P. le Chef du Service de l'Exploitation,
MASCARET.

5e Arrondt-EX

N° 2320 PC/C1
EX. 51

Clermont-Fd, le 11 Septembre 1952

TRANSMIS à _____

à titre de renseignement.

Le Chef d'Arrondissement,

(40 ex.)

ISSOIRE, le 20 OCTOBRE 1955

4
89 REGION MILITAIRE

SUBDIVISION MILITAIRE
DE CLERMONT-FERRAND

Le Colonel DELAFOY
Cdt le Centre de Mobilisation 36
à ISSOIRE

CENTRE DE MOBILISATION 36

N° 485/CM.

à Monsieur le DIRECTEUR de
la S.N.C.F.

CLERMONT-FERRAND

s/c. de Monsieur le GENERAL Cdt
la Subdivision Militaire
de CLERMONT-FERRAND

SECRET

En exécution des prescriptions de la Note de Service N° 540/TN.DT/SNCF/S. du 15.10.55 de la Direction Régionale des Transports, les locaux nécessaires au fonctionnement des organismes du Transport à la Mobilisation doivent être désignés, dès le temps de paix, par les organismes S.N.C.F. intéressés.

J'ai l'honneur de vous demander de bien vouloir me faire connaître les bureaux (emplacement et N° des pièces), destinés aux organismes mobilisés par le C.M.36 :

-Sous-Commission de Chemins de Fer
-Commission de gare.-



411 Pc/SM



26 OCT 1955



N° 517-2

RÉCÉPISSÉ

PAR L'EXPÉDITEUR

nature ni surcharge

DESTINATAIRE :

M

le Colonel Delafay
commandant le centre de formation
de quartier Delmas
à Jarnac (Charente-Maritime)

A REMPLIR PAR L'AGENT DES POSTES

Nature de l'objet :

Valeur déclarée :

Contre-remboursement :

Poids :

Affranchissement perçu :

Signature de l'agent,



n° 394/4-S du 25.10.1955

n° 411 PC/SM

SECRET

MINUTE

Monsieur le Général PASTEUR
Commandant la Subdivision Militaire

31, cours Sablon
CLERMONT-FERRAND
(Puy-de-Dôme)

Monsieur le Général,

Par lettre dont la référence est rappelée en marge, vous avez bien voulu me transmettre une lettre de Monsieur le Colonel DELAPOY, commandant le centre de mobilisation n° 36 à Issoire, demandant de lui faire connaître quels seraient, le cas échéant, les locaux destinés aux organismes mobilisés par le C.M. 36:

- Sous Commission de Chemins de fer
- Commission de gare.

Je vous transmets, ci-joint, à titre de renseignements, une copie de la lettre que j'adresse par même courrier à Monsieur le Colonel DELAPOY.

Veuillez agréer, Monsieur le Général, l'assurance de ma haute considération.

S.N.C.F. - Reg. S. E. - 5^{me} Art EX.

Le Chef d'Arrondissement,

N° 411 PC/SM télé: 428

TRANSMIS

M3

PARIS

À titre de renseignement:

pour en savoir plus sur les circonstances

Clermont-Fd, le 24 NOV 1955

Le Chef d'Arrondissement,

Sg

n° 394/4-S du 25.10.1955

n° 411 PC/SM

24 NOV 1955

SECRET

Monsieur le Général PASTEUR
Commandant la Subdivision Militaire

31, cours Sablon
CLERMONT-FERRAND
(Puy-de-Dôme)

Monsieur le Général,

Par lettre dont la référence est rappelée en marge, vous avez bien voulu me transmettre une lettre de Monsieur le Colonel DELAFOY, commandant le centre de mobilisation n° 36 à Issire, demandant de lui faire connaître quels seraient, le cas échéant, les locaux destinés aux organismes mobilisés par le C.M. 36:

- Sous Commission de Chemins de fer
- Commission de gare.

Je vous transmets, ci-joint, à titre de renseignement, la copie de la lettre que j'adresse par même courrier à Monsieur le Colonel DELAFOY.

Veuillez agréer, Monsieur le Général, l'assurance de ma haute considération.

S.N.C.F. - reg. 3.E. - 5^{me} Art EX.

Le Chef d'Arrondissement,

N° 411 PC/SM télé: 428

TRANS
M 3
P.A.R.I.S

Signé CARALP

A titre de renseignement,
pour la suite utile,
pour enquête et propositions.

Clermont-Fd, le 24 NOV 1955

Le Chef d'Arrondissement,
Signé: CARALP.

S. N. C. F.

Région Sud-Est

EXPLOITATION

5^{me} Arrondissement

n° 411 PC/SM

télé: 498

V. R. n° 394/4-S
du 25 octobre 1955

SECRET

Clermont-Ferrand, le 24 novembre 1955

Monsieur le Général PASTEUR
Commandant la Subdivision Militaire
31 cours Sablon
CLERMONT-FERRAND
(Puy-de-Dôme)

Monsieur le Général

Par lettre dont la référence est rappelée en
marge, vous avez bien voulu me transmettre
une lettre de Monsieur le Colonel DELAFOY,
commandant le centre de Mobilisation n° 36, à
demandant de lui faire connaître quels seraient,
le cas échéant, les locaux destinés aux orga-
nismes mobilisés par le C. M. 36 :

- Sous Commission de Chemins de Fer
- Commission de gare

Je vous transmets, ci-joint, à titre
de renseignement, la copie de la lettre que
j'adresse par même courrier à Monsieur le
Colonel DELAFOY.

Veuillez agréer, Monsieur le Général,
l'assurance de ma haute considération.

CP

4 et
+ 2 enveloppes


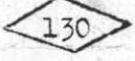
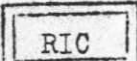
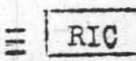
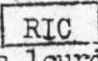
Paris, le 3 Septembre 1952

Réf. mr-T/4582-30-07

COPIE

M.M. les Chefs d'Arrondissements
du Matériel
Région SUD-EST

Par suite de différences d'interprétation dans la limitation des vitesses des trains, je crois devoir vous résumer dans le tableau ci-dessous, les directives qui résultent des instructions en vigueur.

Vitesse maximum autorisée	140	130	120
Marque des véhicules S.N.C.F.			L.
Marque des véhicules étrangers			
<p><u>NOTA</u> : Les véhicules étrangers non marqués  pourront circuler à 120 km s'ils sont assimilables au type lourd défini comme suit par nos instructions :</p> <p>1°) - Voitures et fourgons à bogies.</p> <p>2°) - Fourgons à bagages à 2 ou 3 essieux ayant les caractéristiques suivantes $E \geq 5 \text{ m}$, 750 et $T \geq 15 \text{ T}$.</p>			

En cas de non homogénéité dans la composition des trains, il appartient à vos visiteurs d'attirer l'attention du Chef de Sécurité qui a reçu les mêmes directives et qui prend les décisions qui s'imposent.

P. le Chef de la Subdivision des Voitures et Vagons,
PORTAL.

TRANSMIS à M. le Chef de la Division du Mouvement
A Titre de renseignement.

P. le Chef de la Subdivision des Voitures et Vagons,
PORTAL.

Division M - 2e Section B
Réglementation
Dr. 1840 D/M.2B
7e Section
Dr. EX 31 d. 400

TRANSMIS à M. le Chef du 5e Arrondissement EX
à CLERMONT-FERRAND

A titre de renseignement.

Paris, le 9 Septembre 1952

P. le Chef du Service de l'Exploitation,
MASCARET.

5e Arrondt-EX
N° 2320 PC/C1
EX. 51

Clermont-Fd, le 11 Septembre 1952

TRANSMIS à _____

à titre de renseignement.

Le Chef d'Arrondissement,

(40 ex.)

REPUBLIQUE FRANCAISE

SUBDIVISION MILITAIRE DE CLERMONT-FD

SECRET

* Clermont-Ferrand, le 25 OCTOBRE 1955

N° 394 /4-S

Le Général Commandant
la Subdivision Militaire de Clermont-Fd

à Monsieur l'Inspecteur Principal
Chef du 5° arrondissement de l'exploitation
Avenue Albert Elisabeth

CLERMONT-FERRAND

=====

O B J E T : Installation de la Sous-Commission de chemins
de fer et de la Commission de gare de Clermont-Fd.

J'ai l'honneur de vous faire parvenir ci-joint
une lettre du Commandant du Centre Mobilisateur N° 36 à
Issoire, vous demandant quels seraient les locaux de la
S.N.C.F. mis en cas de mobilisation, à la disposition de la
Sous-Commission des chemins de fer de Clermont-Ferrand
et de la Commission de gare de Clermont-Ferrand.

Je vous demande de bien vouloir donner satisfac-
tion à cette demande.

411 Pc/sn

26 OCT 1955

P.O. Le Lieutenant Colonel RISTRE
Chef d'Etat-Major,



REPUBLIQUE FRANCAISE

SUBDIVISION MILITAIRE DE CLERMONT-FD

A Clermont-Ferrand, le 24 NOVEMBRE 1955

N° 424 /4-S

Le Général Commandant la
Subdivision Militaire de Clermont-Fd

à Monsieur l'Inspecteur Principal
Chef du 5° arrondissement de l'Exploitation

Avenue Albert Elisabeth

CLERMONT-FERRAND

O B J E T : Installation de la Sous-Commission de chemin de
fer et de Commission de gare de Clermont-Fd.

Référence : Ma lettre N° 394/4 S du 25 Octobre 1955.

J'ai l'honneur de vous demander de vouloir bien
me faire parvenir les renseignements demandés par la
demande jointe à la lettre citée en référence.

L'absence de ces renseignements empêche le
Centre Mobilisateur de compléter le Journal de mobilisation
de ces organismes.

P.O. LE Lt-COLONEL PISTRE Chef d'E.M.



*réponse
(411 Pc/SM)
est du 24 novembre 55*

A CONSERVER PAR LE DESTINATAIRE

Pièce secrète - Très secrète

EXPEDITEUR : Colonel Cdt la
Subdivision Mre de Clermont-Fd

Numéro ... *424.14-S*

.....

Date : ... *24.11.55*

DESTINATAIRE :

*Inspecteur... Principal... chef...
du 5^e Arrondissement de l'Exploitation*

A RETOURNER A L'EXPEDITEUR

Pièce secrète - Très secrète

Le
(grade et nom)

Commandant

a reçu le

la pièce N°

Exemplaire N° du

Signature :

Cachet

A retourner d'urgence
Subdivision Mre de Clermont-Fd

SECRET

n° 424/4-S

Monsieur l'Inspecteur Principal
chef du 5^e arrondissement de
l'E + exploitation
Avenue Albert Elisabeth
Clermont F⁴





SUBDIVISION MILITAIRE
DE
CLERMONT-FERRAND



R

26 / Monsieur l'Inspecteur Principal
Chef du 5^e Arrondissement de
l'Exploitation



Avenue Albert-Elisabeth
Clermont-F.

2

2

26 Sept

Paris, le 13 JUIN 1956

SECRET

DF XIV
N° 128 M3/3

Monsieur le Chef
du 5^e Arrondissement EX.
à CLERMONT-FERRAND

La Direction du Mouvement vient de nous adresser la D.M. 8061 EMA.4/TE.S du 25 Avril dernier, traitant des locaux et des liaisons téléphoniques à prévoir pour les organismes du S.N.C.F. et plus particulièrement pour les Accrédités du Temps de guerre auprès des Régions Militaires et pour les Sous-Commissions de chemin de fer.

Ces organismes constitués en personnels techniques et militaires doivent disposer d'installations communes prévues dès le temps de paix et dont l'équipement en moyens de liaisons doit être réalisé dans la mesure du possible.

a) - Locaux -

Ces installations sont prévues en deux endroits distincts

- 1° - Dans les bureaux prévus dès le temps de paix en principe dans le bâtiment d'Administration et pouvant être utilisés en temps de guerre, en dehors des périodes d'alertes.
- 2° - Dans les abris bétonnés dans lesquels les Commissions s'installeront pendant les périodes d'alertes.

b) - Liaisons téléphoniques -

Les liaisons téléphoniques devront être établies par les deux endroits désignés ci-dessus.

Celles destinées au personnel militaire seront établies par les soins des Officiers de Transmission et celles réservées aux Techniques le seront par nos soins.

Ces problèmes ont déjà fait l'objet de mes transmis 147 M3/2 du 27-2-1952, 291 M3/3 du 2-12-1952 et de ma lettre 16 M3/3 du 17-10-1955.

Les locaux retenus qui ont été portés à la connaissance de l'Autorité Militaire sont indiqués à l'Annexe ci-jointe.

Par ailleurs la D.M. 8061 demande aux Généraux Commandants les Régions Militaires de vouloir bien entrer en relation avec les Autorités qualifiées de la S.N.C.F. par l'intermédiaire du Chef d'Arrondissement accrédité en vue de déterminer chacun en ce qui le concerne.

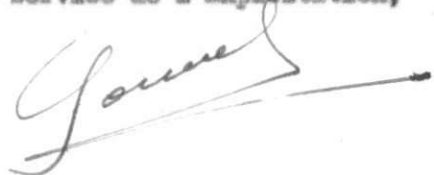
n° 446 Pe/SM
14 JUIN 1956

.....

- a) - Les locaux et abris qui leur paraissent pouvoir être utilisés dans leur état actuel sans nouveaux travaux autres que ceux concernant les installations des transmissions, en donnant approximativement pour chacune d'elles
- le montant des dépenses d'installation des moyens de liaisons militaires
 - la désignation et quantité de matériel à utiliser (câbles centraux, appareils téléphoniques, etc ...).
- b) - Les locaux et abris qui pourraient être utilisés après exécution de travaux (aménagement, réfection, etc ...) en donnant également pour chacun d'eux les renseignements concernant :
- les travaux
 - l'installation des moyens de liaisons militaires.
- c) - De proposer enfin des locaux et abris dans les cas où il n'existe actuellement rien et où ceux proposés par la S.N.C.F. ne pourraient être retenus (exiguïté, manque de protection, etc ...) en fournissant pour chaque cas les renseignements d'une texture identique à celle définie aux paragraphes ci-dessus "a" et "b".

Lorsque vous vous serez mis en accord avec l'Autorité Militaire sur la date et le programme des visites à effectuer, je vous serais très obligé de vouloir bien nous en aviser avec un préavis suffisant pour que notre Commissaire Militaire puisse également participer à ces visites.

17 Le Chef du Service de l'Exploitation,



14 JUIN 1956

REPARTITION par REGION MILITAIRE des ORGANISMES du S.M.C.P.

les P.C. de GUERRE DOIVENT ETRE MIS en ETAT de FONCTIONNEMENT

Région Militaire	Désignation des organismes	Emplacements réservés		Effectif de chaque Sous-Commission
		Locaux	Abris de travail	
1 ^{ère}	Sous-Commission Paris-Lyon	2 locaux situés au 1 ^{er} étage du bâtiment de l'Arrondissement Exploitation.	Abri de Commandement situé sous la gare de départ de la gare de Paris-Lyon.	
7 ^{ème}	Accrédité auprès de la 7 ^o R.M.	2 locaux de 6 ^m x 5 ^m et 3 ^m 5 x 6 ^m situés dans le bâtiment de l'Arrondissement Exploitation	Abri souterrain situé à 250 m. des locaux réservés à la Sous-Commission.	
	Sous-Commission de Dijon	3 locaux situés au rez-de-chaussée du bâtiment de l'Arrondissement Exploitation	Abri souterrain situé à 250 m. des locaux réservés à la Sous-Commission.	
	Sous-Commission de Nevers	2 locaux situés au 1 ^{er} étage du bâtiment de l'Arrondissement Exploitation.	Abri souterrain situé à 300 m. des locaux réservés à la Sous-Commission.	
8 ^{ème}	Accrédité auprès de la DRT 8	2 locaux de 5 ^m 55 x 2 ^m 72 et 5 ^m 55 x 3 ^m 17 situés dans le bâtiment de l'Arrondissement Exploitation.	Abri avec voûtes renforcées et portes étanches situé dans le sous-sol du bâtiment de l'Arrondissement Exploitation.	4 Officiers 2 S/Officiers 4 hommes de troupe dont 2 conducteurs
	Sous-Commission Lyon	2 locaux situés dans le bâtiment de l'Arrondissement Exploitation à proximité du P.C.	Abri avec voûtes renforcées et portes étanches situé dans le sous-sol du bâtiment de l'Arrondissement Exploitation.	
	Sous-Commission Clermont-F ^d	1 bureau situé au rez-de-chaussée du bâtiment de l'Arrondissement Exploitation.	Abri à aménager dans les caves du bâtiment de l'Arrondissement Exploitation.	
	Sous-Commission St-Etienne	2 locaux situés au 3 ^o étage de l'Arrondissement Exploitation	Abri à aménager dans les caves du bâtiment de l'Arrondissement Exploitation.	
	Sous-Commission Chambéry	2 locaux situés l'un au rez-de-chaussée, l'autre au 1 ^{er} étage du bâtiment de l'Arrondissement Exploitation.	Abri à aménager dans les caves renforcées en béton du bâtiment de l'Arrondissement Exploitation.	

LC
S.N.C.F.- SUD-EST
5e Arrondt-EX

n° 411 PC/SM
Tél: 428

VR: Der De XII
n° 16 M/3.3
du 17.10.55

CLERMONT-Fd, le 24 Novembre 1955

MINUTE
SECRET

EXPLOITATION
Division M
3e Section - P A R I S

La commission de gare qui, le cas échéant, serait implantée en gare de CLERMONT-FERRAND, compte tenu de l'effectif prévu au tableau joint à votre lettre dont la référence est rappelée en marge, pourrait être installée dans les deux locaux de la gare, désignés ci-après:

- bureau actuel du SCGL - Etudes - d'une superficie de 12m2,60 (4.00x3.15)
- bureau actuel du Chef de gare Adjoint, d'une superficie de 21m2,60 (5.09 x 4.25).

Ces deux locaux sont pourvus du matériel de bureau et de moyens d'éclairage suffisants.

Il y aurait lieu de prévoir un abri pour ce personnel.

Le bureau du Chef de gare adjoint dispose:

- d'une première relation téléphonique assurée par les fils S.N.C.F. (téléphone automatique)
- d'une seconde relation téléphonique reliée au central de la gare pour les communications avec le réseau des P.T.T.

Le bureau du Sous-chef de gare "Etudes" ne dispose que d'une relation téléphonique assurée par fils S.N.C.F. (téléphone automatique).

Veuillez trouver ci-joints les deux plans demandés.

Le Chef d'Arrondissement,

Signé: CARALP.

LC
S.N.C.F. - SUD-EST
5e Arrondt-EX

n° 411 PC/SM
Tél: 428

VR: Der De XII
n° 16 M/3.3
du 17.10.55

CLERMONT-Fd, le 24 Novembre 1955

SECRET

EXPLOITATION
Division M
3e Section - P A R I S

La commission de gare qui, le cas échéant, serait implantée en gare de CLERMONT-FERRAND, compte tenu de l'effectif prévu au tableau joint à votre lettre dont la référence est rappelée en marge, pourrait être installée dans les deux locaux de la gare, désignés ci-après:

- bureau actuel du SCG1 - Etudes - d'une superficie de 12m2,60 (4.00x3.15)
- bureau actuel du Chef de gare Adjoint, d'une superficie de 21m2,60 (5.09 x 4.25).

Ces deux locaux sont pourvus du matériel de bureau et de moyens d'éclairage suffisants.

Il y aurait lieu de prévoir un abri pour ce personnel.

Le bureau du Chef de gare adjoint dispose:

- d'une première relation téléphonique assurée par les fils S.N.C.F. (téléphone automatique)
- d'une seconde relation téléphonique reliée au central de la gare pour les communications avec le réseau des P.T.T.

Le bureau du Sous-chef de gare "Etudes" ne dispose que d'une relation téléphonique assurée par fils S.N.C.F. (téléphone automatique).

Veuillez trouver ci-joints les deux plans demandés.

Le Chef d'Arrondissement,

Signé: CARALP.

Clermont-Ferrand, le 24 novembre 1955.

S.N.C.F.

Région du Sud-Est

EXPLOITATION

5^{me} Arrondissement

n° 411 P.C./SM

tele: 428.

SECRET

EXPLOITATION

DIVISION M

3^e Section

PARIS

V.R. : Ser. De XII

n° 16 M/3.3

du 17.10.55

3 et

La commission de gare qui, le cas échéant, serait implantée au gare de CLERMONT-FERRAND, compte tenu de l'effectif prévu au tableau joint à votre lettre dont la référence est rappelée en marge, pourrait être installée dans les deux locaux de la gare, désignés ci-après :

- bureau actuel du S.C.G. 1 - Etudes - d'une superficie de 12^{m²},60 (4,00 x 3,15)
- bureau actuel du Chef de gare Adjoint, d'une superficie de 21^{m²},60 (5,09 x 4,25).

Ces deux locaux sont pourvus du matériel de bureau et de moyens d'éclairage suffisants.

Il n'aurait lieu de prévoir un abri pour ce personnel.

- Le bureau du Chef de gare adjoint dispose :
- d'une première relation téléphonique assurée par les fils S.N.C.F. (téléphone automatique)
 - d'une seconde relation téléphonique reliée au central de la gare pour les communications avec le réseau des P.T.T.

Le bureau du Sous-Chef de gare "Etudes" ne dispose que d'une relation téléphonique assurée par fils SNCF (téléphone automatique).

Veuillez trouver ci-joint les deux plans demandés.

Le Chef d'Arrondissement

S.N.C.F.
Région du Sud-Est

EXPLOITATION
5e Arrondissement

N° 3774 IT 6181
Coordination

Clermont-Fd, le 1er juillet 1945

M.M. Les Chefs de Gare,

A partir du 2 Juillet, les heures de circulation des tournées
A3, B5, B8, A6 et A5 du service d'autobus de remplacement de trains
"CHATEL-GUYON - AIOM" seront modifiées comme indiqué ci-dessous :

B.8	A.6		A.3	B.5	A.5
	(a)		(a)		(a)
16.20	22.15	↓ CHATEL-GUYON	8.30	14.40	23.10
16.35	22.30	AIOM (Gare) ↑	8.15	14.25	22.55

Veuillez rectifier comme il convient l'horaire joint à ma lettre
N° 3737 IT 6181/coordination du 5 Juin 1945.

P/L'Inspecteur Principal
Chef du 5e Arrondissement de l'Exploitation,
L'Inspecteur Principal adjoint,
B E R G E.

Clermont-Ferrand, le novembre 1955.

n° 411 Pc/SM
tél: 428

Monsieur le Chef
du 5^e Arrondissement V.B.
CLERMONT-FERRAND

L'Autorité Militaire me demande de lui faire connaître le Bureau (emplacement et numéro de la pièce) destiné à la sous-commission de chemins de fer qui, le cas échéant, en cas de mobilisation serait implantée au siège de l'arrondissement.

Les locaux du bâtiment d'administration, réservés au service de l'exploitation sont tous occupés et, après examen, il n'a pas été reconnu possible d'affecter un de ces locaux à la sous commission militaire.

Je vous demande, en conséquence, de bien vouloir examiner la possibilité de prévoir un des locaux réservés à votre service, par exemple, celui rendu disponible par la fusion du bureau du personnel de nos deux arrondissements.

Si vous me donnez votre accord, je vous saurais gré de bien vouloir me faire part de votre décision, en me précisant tous renseignements utiles (surface du local, éclairage, liaison téléphonique etc.) afin de me permettre de renseigner l'Autorité militaire.

Cette sous-commission serait composée de : 4 officiers, 2 sous-officiers et 2 secrétaires.

Une prompt réponse m'obligerait.

Le Chef d'Arrondissement,

travaux, indique par écrit au Dirigeant EX placé au poste III que cette voie est libre de toute circulation.

Toutefois, s'il y a avantage à le faire pour faciliter la reprise du service normal, le Chef de District peut :

- soit remettre l'avis écrit au dirigeant EX placé au Poste I, qui le transmet au dirigeant EX placé au poste III,

- soit transmettre lui-même au dirigeant EX placé au Poste III une dépêche l'avisant de la libération de la voie 2 chantier, sous la forme : "Voie 2 libérée à h..... par Service V.B."

- Les pancartes "arrêt des trains du chantier" sont alors masquées par les soins du Service V.B.

- Après rétablissement du régime de double voie, le service du block sur la voie 2 entre les postes 3 et 1 de CLERMONT-FD est repris en opérant comme si l'interruption du service avait été motivée par un dérangement (articles 10 et 12 du Règlement du block de double voie type Sud-Est - 1949). Une draisine fournie par le Service V.B. reçoit un bulletin MV et la reprise du service du block se fait derrière cette draisine.

ARTICLE 6 - Mesure d'ordre -

Les travaux dureront approximativement :

- 2 jours pour la première phase
- 8 jours pour la deuxième phase.

Le Service V.B. indiquera au moins 6 jours à l'avance au Poste de Commandement et à la gare de CLERMONT-FERRAND la date exacte du début de chaque phase des travaux.

P. Le Chef d'Arrondissement V.B.,

UHRING.

P. Le Chef d'Arrondissement EX,

CARALP.

S.N.C.F.

S.E - EX - N/3

Tél. 16454

Doc De.XII

Paris, le

17 OCT 1955

SECRET

Monsieur le Chef du 5^e ARME à CLEMMONT

N° 16 N/3.3

Je vous transmets, ci-joint, un tableau comportant les renseignements relatifs à l'implantation initiale des commissions de gare dans le cadre du Plan P.1

Je vous serais obligé de bien vouloir me mettre à même de fournir à la C.C.F. les renseignements utiles sur :

- les locaux qui seraient affectés en période d'hostilité, au personnel des commissions de gare, avec un plan de ces locaux,
- les abris dont ce personnel pourrait, éventuellement, disposer,
- les liaisons téléphoniques existantes ou à réaliser pour assurer le bon fonctionnement de ces organismes.

Vous pourrez, bien entendu, tenir compte des études auxquelles vous avez déjà procédé à ce sujet (voir ma lettre 147 N/3, du 27.2.1952) tout en prenant en considération les nouveaux tableaux d'effectifs joints à cette lettre.

Je rappelle que l'étude des circuits téléphoniques nécessaires au fonctionnement des sous-commissions de chemins de fer et des commissions de gare a été confiée aux Commandants régionaux des Transmissions, conformément aux renseignements ayant fait l'objet ^{de} mon transmis 291 du 2.12.1952.

Les Commandants régionaux des transmissions ont la charge de mettre ces études au point en accord avec les D.R.T. sur la base des indications fournies à ce sujet par les Chefs d'Arrondissement accrédités auprès des Généraux commandant les régions militaires. (1)

c/ Le Chef du Service de l'Exploitation,

- (1) - Au cas où de nouvelles installations s'avèreraient nécessaires vous voudrez bien en saisir les Commandants régionaux des Transmissions, par l'intermédiaire des Chefs d'Arrts accrédités

414 Pc/SM
18 OCT 1955

SECRET

Implantation initiale des Commissions de gare

N° des Commissions de gare	Mise sur pied Lieu	Région militaire	Implantation Lieu	Effectif pour chaque Commission
106	Paris	1ère	Paris-Lyon	4 officiers + 3 sous-officiers + 7 hommes de troupe (dont 2 conducteurs)
151	Dijon	7ème	Dijon-Ville	
152	Dijon	7ème	Dijon-Perrigny	
153	Dijon	7ème	Chagny	
154	Dijon	8ème	Clermont-Ferrand	
159	Lyon	8ème	Lyon-Ferrache	
160	Lyon	8ème	Lyon-Brotteaux	
161	Lyon	8ème	Lyon-Guillotière	
162	Moulins	8ème	Moulins	
163	Modane	8ème	Modane	

CLERMONT-
FERRAND R. P.
R 2320

216



SUBDIVISION MILITAIRE
DE
CLERMONT-FERRAND

M. l'Inspecteur Principal

Chef de S. Arrondissement d'Exploitation
S.N.C.F.

Avenue Albert Eliebeth

Clermont - V¹⁰

