

Serre-câbles :

Il comporte essentiellement deux mâchoires isolantes (bois) -5 a- assurant le serrage des câbles par l'intermédiaire des écrous et contre-écrous -5 b- se vissent sur deux goujons filetés -5 c- vissés sur l'arrière du fût, et munis d'une goupille -5 d- à leur extrémité pour éviter la chute éventuelle des écrous et contre-écrous.

Une lame élastique -5 e- permet un serrage uniforme des câbles sur toute la longueur des mâchoires.

Pour faciliter la mise en place des câbles, la mâchoire avant et la lame élastique pivotent dans le plan vertical autour du goujon -5 c l-.

En cas de besoin, les évidements triangulaires des mâchoires peuvent être retouchées légèrement, à l'installation, suivant le diamètre des câbles à serrer.

ARTICLE 3 - MONTAGE - (planches 1, 2 et 4)

Les ferrures à crochet et à embase -7- doivent être mises en place (écarterment et hauteur) lors de l'exécution du massif, à l'aide d'un gabarit approprié.

L'axe longitudinal du massif doit se trouver sensiblement perpendiculaire à la direction que devra avoir la demi-barrière.

Pour le montage de la demi-barrière, l'attelage du moteur au mécanisme, et l'utilisation d'une bielle élastique : mêmes directives que celles concernant les équipements avec moteur haut.

ARTICLE 4 - EQUIPEMENT ELECTRIQUE DU SIGNAL -

L'équipement électrique est effectué suivant les indications de la planche 3.

ARTICLE 5 - ALIMENTATION

Mêmes directives que celles concernant les équipements avec moteur haut.

ARTICLE 6 - ENTRETIEN

ARTICLE 7 - MISE A LA NOMENCLATURE GENERALE

Les équipements pour demi-barrière légère "Mors" à moteur bas sont inscrits à la nomenclature générale sous le symbole :

982 9509 et suivants.

Le Directeur des Installations fixes

Robert LEVI

SOCIÉTÉ
NATIONALE
DES

CHEMINS DE FER
FRANÇAIS

V

NOTICE TECHNIQUE

VB 62 c

N° 4

Paris, le 30 Novembre 1955

PASSAGES A NIVEAU NON GARDÉS

SIGNALISATION AUTOMATIQUE

EQUIPEMENT POUR DEMI-BARRIERE
LEGERE MORS, A MOTEUR BAS

DISTRIBUTION
VB
1
20 - 25
31* - 32*
41*
51 - 52*
530* 3.1*
* Seuls agents et établissements intéressés

RECTIFICATIONS

1 du 1-10-56

2 du 25-6-58

3 du 10/8/70

SOMMAIRE

Pages

Article 1 - Généralités	2
Article 2 - Description	2
Capot	2
Mécanisme	3
Ralentisseur	3
Fût	3
Serre-câbles	4
Article 3 - Montage	4
Article 4 - Equipement électrique du signal	4
Article 5 - Alimentation	4
Article 6 - Entretien	4
Article 7 - Mise à la nomenclature générale	4

ANNEXES

Planche 1 - Equipement	
Planche 2 - Détails de l'équipement	
Planche 3 - Equipement électrique	
Planche 4 - Remplacement de la bielle d'attelage rigide par une bielle élastique	

ARTICLE 1 - GENERALITES -

L'équipement pour demi-barrière légère MORS, à moteur bas, a été étudié en vue d'assurer pour les usagers de la route, aux passages à niveau non gardés, une visibilité suffisante sur la voie ferrée lorsque cette condition est insuffisamment remplie par l'équipement à moteur haut (N.T. VB 62 c n° 3).

A cet effet, le niveau supérieur du capot se trouve à 1,03 m seulement au-dessus du sol, au lieu de 1,51 m dans l'équipement à moteur haut.

La demi-barrière présentée est identique à celle des équipements à moteur haut.

ARTICLE 2 - DESCRIPTION - Planches 1 et 2 -

L'équipement MORS, à moteur bas, comporte essentiellement :

- un mécanisme sous capot -1- à l'intérieur duquel s'installe le moteur de signal MORS M P N série D -2- (avec contact de coupure de la sonnerie),
- une demi-barrière -3-,
- un fût -4- sur lequel se fixe le capot,
- un serre-câble complet -5-.

Le mécanisme sous capot MORS, pour demi-barrière légère à moteur bas, comprend un capot, un mécanisme et deux ralentisseurs.

Capot :

Le capot présente une platine -1 a-, un entourage -1 b-, boulonné sur la platine et un couvercle -1 c- agrafé côté route sur le capot par des pattes -1 d-.

Cette disposition permet, selon les opérations à effectuer à l'intérieur du capot, soit d'enlever entièrement le couvercle, soit de le faire pivoter et de le maintenir en position d'ouverture à l'aide d'une béquille -1 e-; dans cette dernière position le couvercle assure encore, contre les intempéries, une protection convenable des organes à l'intérieur du capot.

L'entourage est muni d'un auvent -1 f-, protégeant le moyeu du bras supportant la demi-barrière.

L'immobilisation du couvercle est assurée par un cadenas -1 g-, dont l'anse est passée dans le trou de la patte -1 h- rapportée sur le couvercle et traversant la platine.

Sur la face du capot côté route est fixée la plaque d'"Avis au public" mentionnée à la N.T. VB 62 c n° 3.

.....

Les deux ferrures -1 h- reçoivent la pièce sur laquelle sont disposés soit les sectionneurs, soit la barette de répartition. Elles sont boulonnées sur la face latérale arrière de l'entourage du capot (côté voie ferrée).

Sur la platine sont fixées les deux ferrures -1 l- prévues pour la fixation du moteur.

Mécanisme :

Indépendamment de la disposition des organes dans le capot, le mécanisme des demi-barrières à moteur bas diffère du mécanisme des demi-barrières à moteur haut par :

- les deux paliers -1 k- de l'arbre, fixés sur les faces avant et arrière de l'entourage du capot, et prévus moins encombrants pour permettre la réduction de la largeur du capot;
- la bielle réglable -1 s- plus longue et l'arceau -1 t- boulonné sur le levier extérieur du moteur;
- la butée -1 m- limitant éventuellement la course de la demi-barrière en position verticale, et les butées -1 n- des manivelles des amortisseurs servant à donner la position correcte à la demi-barrière abaissée; elles sont fixées à la partie supérieure de l'entourage du capot.

Ralentisseurs :

Les ralentisseurs et la vessie sont ceux des équipements avec moteur haut.

L'accès aux ralentisseurs et à la vessie étant moins aisé que dans les équipements à moteur haut, ces organes ont été rendus solidaires d'un support -1 p- boulonné extérieurement à la platine -1 a-, et en conséquence facilement démontable.

Lorsque le remplacement de l'un des organes est nécessaire, un nouvel ensemble constitué par le support équipé des ralentisseurs et de la vessie, peut se substituer sans difficultés à l'ensemble existant.

Le moteur et la demi-barrière sont ceux utilisés sur les équipements avec moteur haut; comme sur ces derniers, le moteur est utilisé sans contrepoids de rappel.

Fût :

Le fût des équipements avec moteur bas est en fonte. Son installation peut s'effectuer sur les mêmes massifs en béton et avec les mêmes ferrures à crochet et à embase que le fût des équipements à moteur haut. En effet, les lumières pratiquées dans la base des deux équipements sont identiques.

Une porte à l'avant donne accès au serre-câble -5-.

Pour les dimensions du massif en béton, voir planche 1.

.....

SIGNALISATION AUTOMATIQUE AVEC DEMI-BARRIÈRES MANŒVRÉES PAR MOTEUR AUX P.N. NON GARDÉS

ÉQUIPEMENT POUR DEMI-BARRIÈRE LÉGÈRE MORS A MOTEUR BAS

REMPACEMENT DE LA BIELLE D'ATTELAGE RIGIDE PAR UNE BIELLE ÉLASTIQUE

Détails de la bielle élastique

fig 1

Chape et écrou de blocage récupérés sur la bielle rigide (coté moteur)

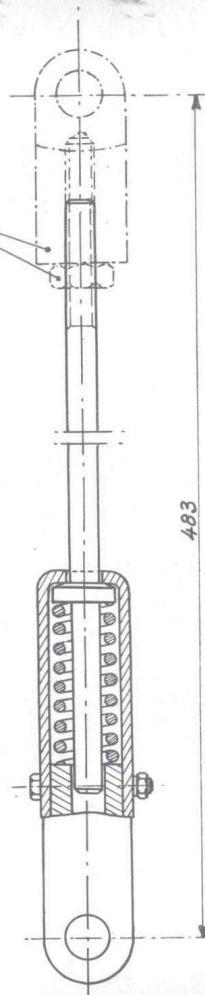
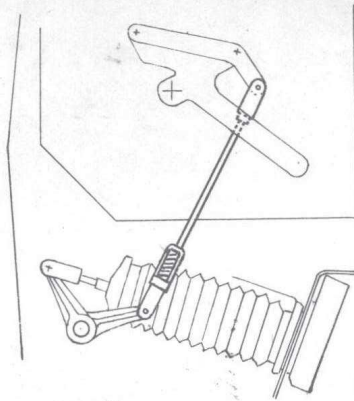


fig 2

Monter sur la bielle élastique, la chape et son écrou de blocage récupérés sur la bielle rigide, assurer la distance de 483 mm précisée ci-dessus entre trous d'articulation (fig 1).
Mettre en place la bielle de telle sorte que la tête élastique se trouve coté ralentisseur (fig 2).



SIGNALISATION AUTOMATIQUE AVEC DEMI-BARRIÈRES MANŒVRÉES PAR MOTEUR AUX PN NON GARDÉS

ÉQUIPEMENT ÉLECTRIQUE LÉGÈRE MORS A MOTEUR BAS

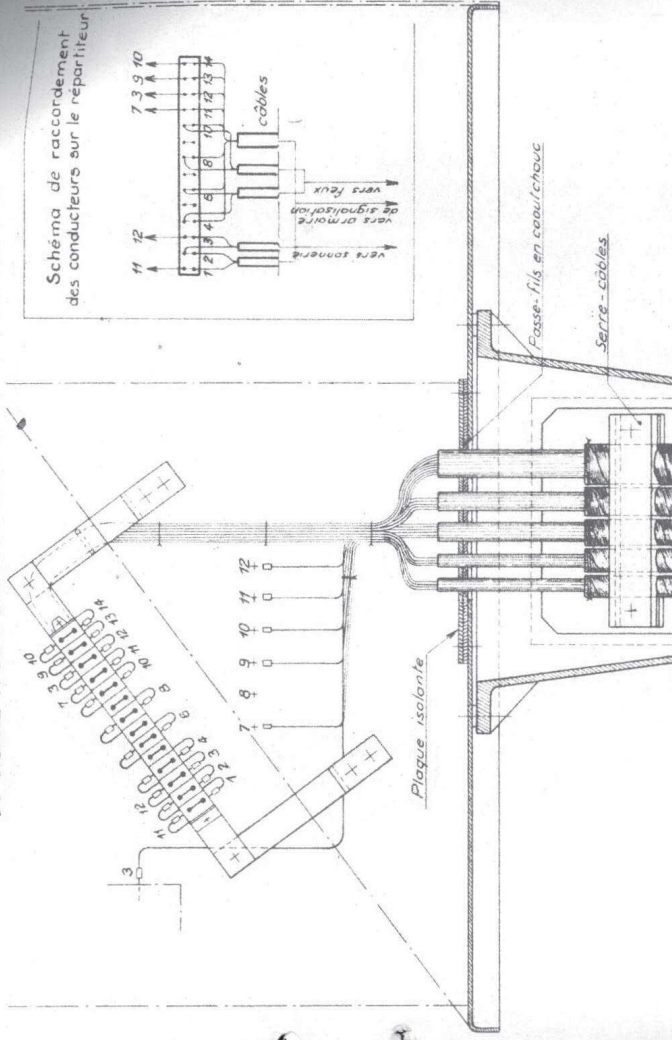


Schéma de raccordement des conducteurs sur le répartiteur

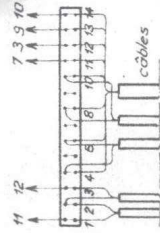


Planche 3 à coller sur la planche 3 (reproductif n° 3 de la NT VB 62 c n° 4 du 30 novembre 1955)

PLANCHE 1

Annexée à la Note Technique VB 62c n°4

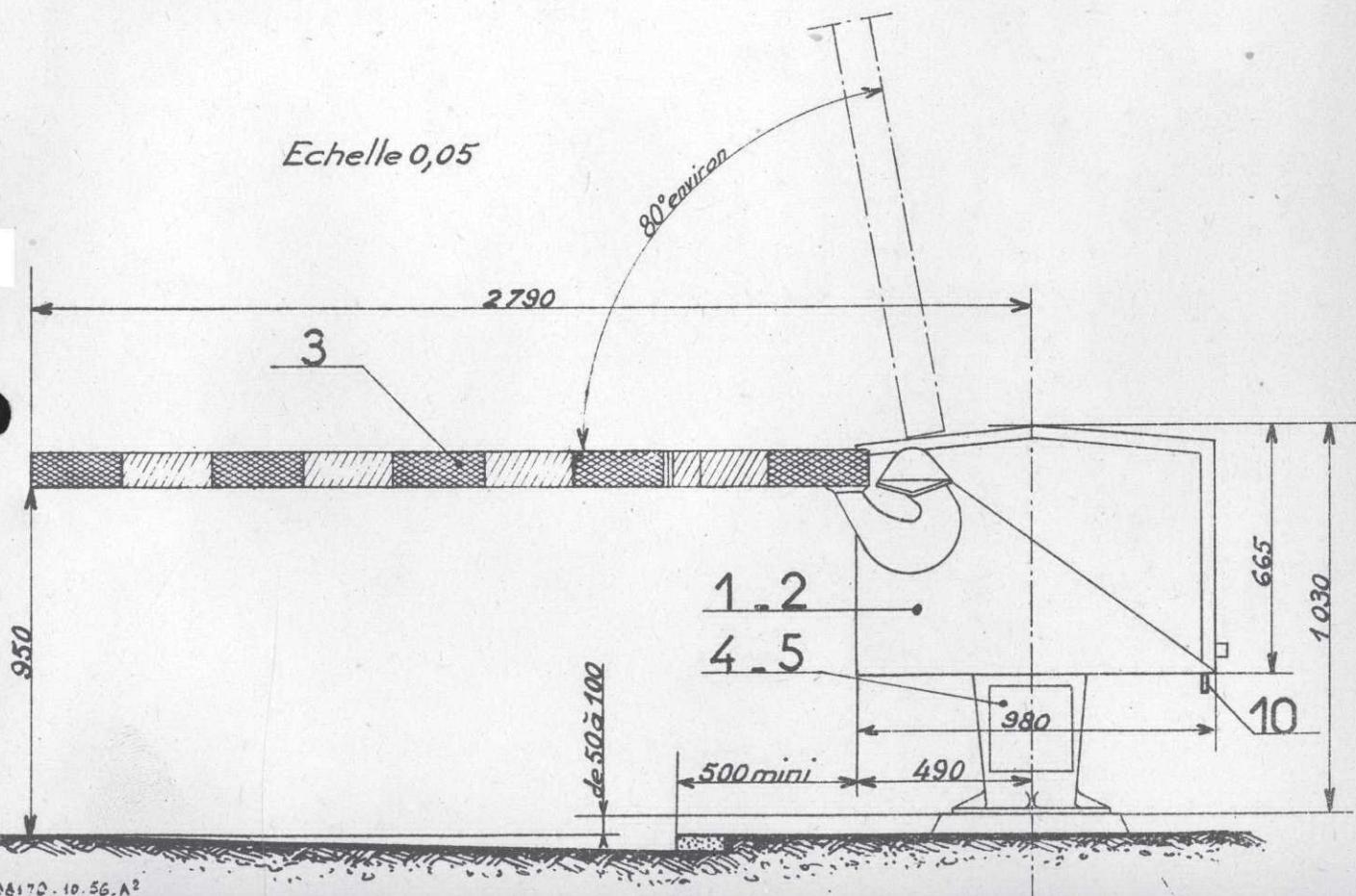
SIGNALISATION AUTOMATIQUE AVEC DEMI-BARRIÈRES MANOEUVRÉES PAR MOTEUR AUX P.N. NON GARDÉS

EQUIPEMENT POUR DEMI-BARRIÈRE LÉGÈRE MORS A MOTEUR BAS

il faut pour un équipement complet

NOMBRES DE PIÈCES	REPÈRES	DÉSIGNATIONS DES PIÈCES
1	1	Mécanisme sous capot, MORS, pour demi-barrière légère à moteur bas
1	2	Moteur de signal MORS MPN, série D pour demi-barrière légère
1	3	Demi-barrière légère
1	4	Fût
1	5	Serre-câble complet
1	6	Plaque d'avis au public
4	7	Ferrure à crochet et embase de $\phi 20$, longueur 550, avec écrou H
4	8	Rondelle W 20
4	9	Rondelle M 20
1	10	Cadenas (pour mémoire)

Echelle 0,05



Nota: I. Ménager dans le (ou les) massif le dégagement suffisant pour le passage des câbles armés.
II. Pour l'installation du support de panneau de position et des boîtes légères, voir Notice technique VB 62c n°2.

775 minimum, si la boîte légère est orientée entre 30 et 60°, coté route ;
975 minimum, si la boîte légère étant inclinée vers le bas ou comportant un parasol avec cache spécial destiné à masquer le feu aux mécaniciens, doit être orientée côté champs

Ces distances sont les distances minima pour lesquelles la demi-barrière durant son déplacement et le couvercle en position d'ouverture évitent le parasol arrière. Bien entendu, la distance exacte est à déterminer en tenant compte des conditions de visibilité locales pour chaque sens de circulation routière.

