

SOCIÉTÉ
NATIONALE
des
CHEMINS DE FER
FRANÇAIS

M

INSTRUCTION GÉNÉRALE

Des prescriptions analogues sont distribuées aux Agents des Services V. R. sous le n° V. B. 42 n° 3

EX 33 a

Date d'application : 1^{er} Mars 1943

DESCRIPTION ET UTILISATION DU MATÉRIEL, DES CADRES ET DES AGRÈS

DISTRIBUTION	
EX	VB
1 - 2	83
11 - 15	
21 - 22	
31 - 32	
36 - 37	
51	

CHAPITRE 3

**CONDITIONS DE VISITE ET DE RÉFORME DU MATÉRIEL A MARCHANDISES
(Y COMPRIS LE MATÉRIEL APPARTENANT A DES PARTICULIERS),
ET DES FOURGONS P. V.**

[illegible]

article 1 ♦ Dispositions générales.

Les véhicules doivent être maintenus en bon état d'entretien afin de ne compromettre ni la sécurité de la circulation, ni la conservation du chargement.

Lorsque cette condition n'est pas remplie, le Service des Visiteurs doit apposer, sur les véhicules, l'une des étiquettes de réforme reprises ci-après.

Les wagons peuvent également recevoir des étiquettes de réforme :

- lorsque la date de certaines revisions ou visites périodiques présente une ancienneté dépassant les périodicités prescrites,
- lorsque l'état du **chargement** des wagons ne répond pas aux conditions de sécurité prescrites.

De leur côté, les gares ne doivent pas hésiter à signaler au Service des Visiteurs les wagons qui seraient atteints d'avaries non décelées par ce Service et qu'elles auraient constatées au moment du déchargement et du chargement des wagons : manque d'étanchéité, avaries à la caisse, au plancher, etc.

Pour l'application des dispositions qui précèdent, le Service des Visiteurs doit procéder à une visite aussi minutieuse que possible des véhicules,

en premier lieu :

- dans les gares de triage, avant débranchement,
- dans les gares locales, avant la mise à disposition du public;

en second lieu :

- après débranchement pour les avaries qui se seraient produites par suite de chocs de triage,
- après déchargement sur les voies de débord pour les avaries causées au cours du déchargement.

L'attention des gares est appelée sur le fait que l'apposition par les visiteurs de l'étiquette de réforme bleue (R.T.F. Mod. 2) sur les wagons vides doit être évitée autant que possible.

En règle générale, l'ordre d'envoi d'un wagon sur un atelier de réparations doit être donné lorsque le wagon est encore chargé. Il convient, en effet, de souligner que les wagons chargés entrent, dès leur arrivée au local des gares, en répartition et sont répartis immédiatement et non lorsqu'ils sont vides.

L'apposition d'une étiquette de réforme bleue dans un chantier de débord, lorsque le wagon vient d'être déchargé ou bien dans un triage, lorsque le wagon est en cours d'acheminement à vide, en exécution d'un ordre de répartition, est une cause de perturbation dans la répartition du matériel, c'est pourquoi l'étiquette bleue doit être apposée, chaque fois que cette mesure est nécessaire, de préférence sur les wagons chargés, soit avant débranchement, soit avant leur mise en place au local.

Les agents de l'exploitation devront insister pour que les visiteurs procèdent bien ainsi.

Les étiquettes de réforme doivent être enlevées, soit par les visiteurs, soit par les Etablissements réparateurs après réparation des véhicules.

Il est formellement interdit aux agents de l'exploitation d'enlever les étiquettes de réforme apposées sur les véhicules.

article 2 ♦ Visite des trains de prestation de matériel vide.

Les wagons composant les trains de prestation (1) doivent être utilisables sans réparations dès leur arrivée à destination. Ils ne doivent présenter d'autres avaries que celles pouvant être constatées par les étiquettes RTF, modèle 3 « signalé », ci-après, ou ne donnant pas lieu à réforme.

La visite des éléments entrant dans la composition des rames ou trains de prestation doit être effectuée avant formation des rames ou des trains, afin d'éviter des réformes qui deviendraient nécessaires au point d'utilisation des véhicules, par exemple pour les chargements de tombereaux dans la région des Mines.

A cet effet, les gares chargées de constituer les trains de prestation (1) doivent aviser à l'avance les Services locaux du Matériel pour qu'il soit procédé à une visite sérieuse des véhicules ou des éléments de rames susceptibles d'être incorporés dans les trains de prestation.

Dans la gare d'échange où a lieu la livraison à la Région prenante, de même que dans les gares du parcours d'acheminement, les Visiteurs ne doivent prononcer des réformes qu'en cas d'avaries intéressant la sécurité.

article 3 ♦ Description et signification des étiquettes de réforme :

Etiquette RTF mod. 1

R.T.F. Mod. 1		N° d'ordre	
S.N.C.F. Région :			
Série :		N°	
A RÉPARER SUR PLACE			
1 - Corps d'essieu	3 - Bandages	15 - Suspension	7 - Lamponnement
2 - Roues	4 - Boîtes	16 - Traction	8 - Plaque de garde
Souligner la partie intéressée par l'avarie.			
Poste :		Signature du visiteur :	
Date :			

Etiquette à coller sur le véhicule.

Cette étiquette marque l'impossibilité absolue de circulation du véhicule réformé, lequel ne doit pas quitter la gare de réforme. Elle est apposée sur tout wagon vide ou chargé dont l'état (ou l'état de son chargement) présente un danger immédiat pour la sécurité de l'exploitation.

La remise en état de circuler est à effectuer dans la gare de réforme.

Les véhicules chargés doivent être transbordés lorsque leur remise en état de circuler ne peut être effectuée sous charge.

La présence d'étiquettes rouges RTF, mod. 1 sur un véhicule indique impérativement au personnel, non seule-

♦ (1) Aussi bien intérieure à une Région, qu'interrégionale.

ment que ce véhicule ne doit pas quitter la gare, mais encore qu'il doit faire l'objet de précautions au cours de manœuvres à l'intérieur de cette gare, en raison des dangers qu'il peut présenter pour la sécurité des agents ou des circulations voisines. Ainsi, un wagon dont l'attelage est inutilisable et qui reçoit une étiquette rouge ne reçoit pas l'étiquette « Bout inutilisable pour l'attelage ».

Etiquette RTF mod. 2

R.T.F. Mod. 2		N° d'ordre	
S.N.C.F. Région:			
Série	N°		
A NE PAS RECHARGER			
A ENVOYER VIDE OU APRES DECHARGEMENT SUR			
1 - Roulement	2 - Amortissement	3 - Travaux	4 - Caisse
5 - Suspension	6 - Plancher	7 - Toiture	8 - Portes
9 - Traction	10 - Plancher	11 - Plancher	12 - Frein
Souligner la partie intéressée par l'avarie.			
Poste		Signature du visiteur	
Date			

Etiquette à coller sur le véhicule.

Cette étiquette marque l'impossibilité pour le wagon d'être rechargé, la circulation à vide, ou sous charge, pour le voyage en cours restant possible ; elle est apposée :

- sur tout véhicule **vide** dont les avaries n'empêchent pas la circulation à vide,
- sur tout véhicule **chargé** atteint d'avaries n'empêchant pas son acheminement sous charge sur la gare destinataire.

Les véhicules frappés de ces étiquettes doivent, s'ils sont vides ou dès qu'ils sont déchargés à destination, être **immédiatement** dirigés sur l'établissement réparateur désigné (local ou hors de la gare de réforme) ou sur la Région gérante.

Pour les véhicules devant être réparés en dehors de la gare de réforme, l'étiquette RTF mod. 2 est complétée par l'apposition de « placards de lotissement » (voir article 8 ci-après).

Etiquette RTF mod. 3

R.T.F. Mod. 3	S.N.C.F. Région:	N° d'ordre
Série	N°	
SIGNALÉ		
1 - Plancher	5 - Frein	8 - Marchepieds
2 - Caisse	6 - Portes	9 - Carreaux
3 - Toiture	7 - Volets	10 - Ranchers
4 - Tarage		
Souligner la partie intéressée par l'avarie.		
BON POUR CIRCULER		
Poste		Signature du visiteur
Date		

Etiquette à coller sur le véhicule.

Cette étiquette signale les avaries peu importantes permettant l'utilisation du véhicule pour tous transports. Elle est apposée, sur tout véhicule porteur de défauts n'empêchant ni sa circulation, ni son utilisation, mais susceptibles de s'aggraver ou de compromettre l'utilisation normale de certains organes accessoires du véhicule.

Ces avaries doivent faire l'objet d'une remise en état à la première occasion favorable, en vue de quoi l'étiquette RTF mod. 3 est alors remplacée par une étiquette RTF mod. 2.

article 4 ♦ Etablissement et apposition des étiquettes de réforme.

Les étiquettes de réforme doivent porter le timbre du poste qui les a apposées, être datées et signées. Les catégories d'avaries sont soulignées sur les étiquettes et, s'il y a lieu, le complément nécessaire est ajouté à la main afin que l'avarie soit bien désignée.

Les étiquettes de réforme sont collées sur les deux côtés du véhicule, à proximité immédiate (et en dehors) des cadres spécialisés aux étiquettes « Exploitation » (cadres porte-étiquettes).

La gare doit être prévenue, dès que possible, de toute réforme de véhicule. A cet effet, le visiteur ayant prononcé la réforme d'un véhicule fait signer la souche des étiquettes utilisées, par le Chef de gare ou son représentant qualifié.

Dans les gares possédant une Régulation de la visite du matériel, cette partie du service est réglementée par une consigne locale établie par chacun des Services intéressés.

article 5 ♦ Etiquettes spéciales apposées sur les véhicules réformés.

Les véhicules déjà munis d'étiquettes bleues ou blanches présentant certaines avaries concernant le frein ou d'avaries lui imposant un classement spécial dans la composition des trains doivent recevoir, en plus des étiquettes RTF mod. 2 ou 3, des étiquettes spéciales, complétant les étiquettes de réforme et destinées à attirer l'attention des agents de l'Exploitation, en particulier lors de la formation des trains.

Ces étiquettes spéciales sont les suivantes :

Etiquette RTF mod. 9 (blanche, lettres noires)

N° d'ordre: RTF Mod. 9 Région A METTRE EN QUEUE Véhicule à classer le dernier de queue ou, exceptionnellement, immédiatement avant le frein de queue si des nécessités d'exploitation y obligent. Vise du Chef de Gare:	R.T.F. mod. 9 S.N.C.F. Région		N° d'ordre
	SÉRIE		NUMÉRO
	A METTRE EN QUEUE VÉHICULE A CLASSER LE DERNIER DE QUEUE OU, EXCEPTIONNELLEMENT, IMMÉDIATEMENT AVANT LE FREIN DE QUEUE SI DES NECESSITÉS D'EXPLOITATION Y OBLIGENT		
	POSTE		Signature du Visiteur
DATE			

Etiquette à coller sur le véhicule

Cette étiquette indique que le véhicule doit normalement être classé le dernier de queue du train, ou exceptionnellement et si les avaries le permettent, immédiatement avant le frein de queue. En cas de renfort attelé en queue, le véhicule peut être classé derrière la machine de renfort.

L'étiquette est apposée en double exemplaire (1 exemplaire à côté de chaque étiquette de réforme) sur tout véhicule chargé ou vide, atteint d'avaries empêchant son incorporation normale dans un train. La souche adhérente au carnet est présentée pour signature au Chef de gare ou à son représentant qualifié.

Etiquette RTF mod. 10 (blanche, lettres noires)

N° d'ordre: RTF Mod. 10 Région BOUT INUTILISABLE POUR L'ATTELAGE Véhicule à classer le dernier de queue. Vise du Chef de gare:	R.T.F. mod. 10 S.N.C.F. Région		N° d'ordre
	SÉRIE		NUMÉRO
	BOUT INUTILISABLE POUR L'ATTELAGE VÉHICULE A CLASSER LE DERNIER DE QUEUE		
	POSTE		Signature du Visiteur
DATE			

Etiquette à coller sur le véhicule

Cette étiquette indique que le véhicule doit obligatoirement être classé le dernier de queue du train. En cas de renfort attelé en queue, le véhicule peut être classé derrière la machine de renfort.

Cette étiquette est apposée en triple exemplaire (1 exemplaire à côté de chaque étiquette de réforme et 1 exem-

plaire au-dessus du crochet de traction du bout inutilisable pour l'attelage) sur tout véhicule chargé ou vide atteint d'avaries rendant impossible d'un bout son attelage avec un autre véhicule. La souche adhérente au carnet est à présenter pour signature au Chef de gare ou à son représentant qualifié.

ATTENTION — L'apposition d'une étiquette « Bout inutilisable pour attelage » doit être faite conjointement avec l'apposition d'une étiquette bleue et jamais conjointement avec une étiquette rouge.

Etiquette RTF mod. 11 (blanche, lettres noires)

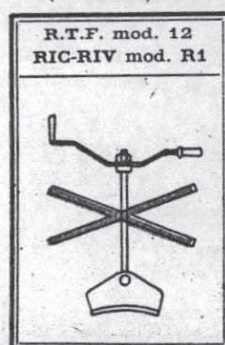
R.T.F. Mod. 11 RIC-RIV Mod. R1	S.N.C.F. Région: _____	N° d'ordre _____
FREIN INUTILISABLE		
Poste : _____		Signature du visiteur : _____
Date : _____		

Cette étiquette indique que le véhicule a son frein à main ou à air inutilisable. Elle est apposée en double exemplaire (1 exemplaire à proximité de chaque étiquette de réforme) sur tout véhicule :

a) dont le frein à main (à vis ou à crochet ou à levier) est inutilisable par suite de défauts aux organes de frein ou aux installations permettant de manœuvrer ces freins (marchepieds, guêrites, plates-formes, etc...) ou ne doit pas être utilisé pour des raisons particulières ;

b) dont le frein à air ne peut ou ne doit pas être mis en action.

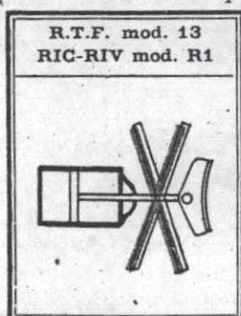
Etiquette RTF mod. 12 (blanche, lettres noires, croix rouge)



Cette étiquette complète l'étiquette RTF mod. 11 en précisant que le frein à main est inutilisable.

Etiquette à apposer en double exemplaire (1 exemplaire à côté et à gauche de chaque étiquette RTF mod. 11), sur tout véhicule visé au cas a) ci-dessus.

Etiquette RTF mod. 13 (blanche, lettres noires, croix rouge)



Cette étiquette complète l'étiquette RTF mod. 11 en précisant que le frein à air est inutilisable.

Etiquette à apposer en double exemplaire (1 exemplaire à côté et à droite de chaque étiquette RTF mod. 11) sur tout véhicule visé au cas b) ci-dessus.

Etiquette RTF mod. 14 (blanche, lettres noires, croix rouge)

R.T.F. mod. 14 RIC-RIV mod. R2	S.N.C.F. Région _____
Véhicule à classer dans la partie du train non freinée à l'arr.	
POSTE _____	Signature du Réformateur _____
DATE _____	

Cette étiquette indique que la conduite générale du véhicule (ou un organe ne pouvant s'isoler) est avariée. Elle est apposée en double exemplaire :

- pour les véhicules munis d'une conduite blanche : en dessous de chaque étiquette de réforme ;
- pour les véhicules munis des organes du frein à air : en dessous de chaque étiquette RTF mod. 11.

article 6 ♦ Dispositions à observer par les gares non pourvues de poste de visiteurs, pour appeler l'attention de ces derniers sur des avaries ou défauts du matériel.

Dans les gares où il n'existe pas de poste de visiteurs, les dispositions suivantes sont à observer par les agents qui constatent des avaries au matériel :

A - Avaries intéressant la sécurité de la circulation.

C'est le cas notamment des boîtes chaudes, plaques de garde, ressorts cassés, etc.

- Etablir à la main deux étiquettes portant au crayon bleu, en gros caractères :

« NE DOIT PAS QUITTER LA GARE, A RÉPARER SUR PLACE ».

- Placer chacune de ces étiquettes dans les cadres porte-étiquettes du véhicule avarié si celui-ci en comporte ; sinon coller ces étiquettes de chaque côté de la caisse.

- Aviser par dépêche le chef de poste de route le plus voisin.

Le wagon avarié est à considérer comme étant muni d'étiquettes de réforme rouges mod. RTF mod. 1 « A réparer sur place » jusqu'à intervention des agents du Matériel Roulant.

B - Avaries n'intéressant pas la sécurité de la circulation.

C'est le cas, notamment, des tendeurs d'attelage difficiles à manœuvrer, de portes fermant mal, de fuites à la toiture, d'avaries aux planchers, parties de caisse, etc., et, en général, de toutes les avaries mettant obstacle à la réutilisation des véhicules.

Pour signaler aux agents du Matériel les avaries constatées à un véhicule, il est fait usage d'étiquettes spéciales mod. 12.975 M. rayées d'une diagonale et appelées « Bulletin de constatation d'avarie », dont ci-après reproduction d'un exemplaire :

N° d'ordre _____		
NATIONALE DES CHEMINS DE FER FRANÇAIS		
BULLETIN DE CONSTATATION D'AVARIES		
Véhicule : _____	TRAIN N° _____ (le cas échéant)	
DESCRIPTION DES AVARIES		
Tendeurs d'attelage	Parois de caisse	Glaces et vitres
Boîtes à frein	Toiture	Lumière
Frein à air	Plancher	Chauffage
Accessoires divers	Portes-Serrures	
_____ le _____ 19____		
Souffrance à signaler par l'avarie. Ajouter les mesures prises.		

BULLETIN à coller sur les Agents de l'Exploitation sur les parois des wagons, et à proximité du cadre porte-étiquettes, s'il en existe un.

Ces bulletins sont réunis en carnet de 30 feuillets groupés 3 par 3. Les trois feuillets d'un même groupe sont établis en même temps par décalque (1).

Les deux premiers feuillets servent à l'étiquetage du véhicule avarié et le troisième sert de souche.

Les bulletins sont remplis suivant les rubriques qui y sont imprimées.

Les feuillets qui servent d'étiquettes sont collés de chaque côté de la caisse du wagon avarié ou de la voiture avariée. Si le wagon est muni d'un cadre porte-étiquettes, les bulletins de constatations d'avaries sont collés au dehors mais à proximité immédiate des cadres porte-étiquettes.

C - Mesures à prendre à l'égard des véhicules porteurs de Bulletins de constatation d'avaries.

Les bulletins de constatation d'avaries sont destinés à être remplacés par les agents du matériel roulant par des étiquettes de réforme RTF du mod. approprié suivant la nature des avaries et la situation du véhicule (vide ou chargé).

Tant que les bulletins de constatation d'avaries n'ont pas été remplacés par des étiquettes de réforme RTF, les wagons avariés peuvent être utilisés, même après déchargement pour un nouveau chargement et être mis en réparation, à moins que les avaries signalées soient de nature à nuire à la conservation de la marchandise. Tel sera le cas, par exemple, d'un wagon couvert qui ne devra pas être rechargé, si l'on a constaté des fuites de sa toiture.

Les wagons qui ne doivent pas être rechargés sont à envoyer vides à la gare la plus proche où existe un atelier de l'entretien.

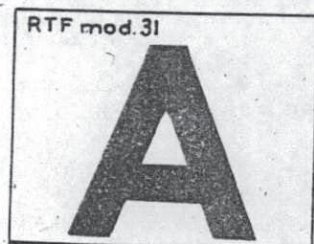
article 7 ♦ Cartouches d'identification.

Dans les gares desservant plusieurs établissements réparateurs, des cartouches d'identification sont utilisés par le Service des Visiteurs, afin de permettre aux agents de l'Exploitation d'identifier rapidement sur lequel de ces établissements doit être dirigé un véhicule.

Les cartouches d'identification sont apposés sur les étiquettes de réforme RTF mod. 1 et 2 dans la case prévue dans l'angle supérieur droit.

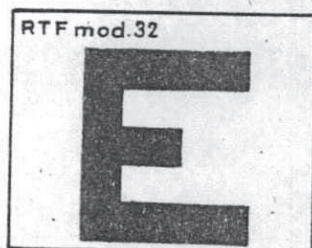
Il existe 4 cartouches d'identification de couleur blanche, lettre de couleur rouge, ayant les significations suivantes :

CARTOUCHE RTF, mod. 31 (Format 40×31)



Véhicule à diriger sur l'Atelier.

CARTOUCHE RTF, mod. 32 (Format 40×31)

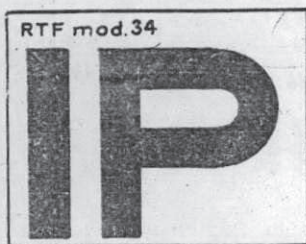


Véhicule à diriger sur l'Entretien.

♦ (1) Des piqures comportant 3 feuillets réunis sur une même page et devant par suite être établis séparément seront utilisées jusqu'à épuisement des stocks.

CARTOUCHE RTF, mod. 33 (Format 40×31)

Véhicule à diriger sur le chantier de gare ou sur le garage constituant la réserve d'un atelier.

CARTOUCHE RTF, mod. 34 (Format 40×31)

Véhicule à diriger sur l'Etablissement d'Industrie Privée.

Une consigne locale est établie par chacun des Services intéressés pour préciser les détails d'application de ces prescriptions et désigne le cartouche à utiliser pour chaque établissement desservi par la gare.

Les prescriptions concernant l'utilisation des cartouches d'identification sont applicables à tout le matériel roulant **S.N.C.F. ou autre réformé pour un établissement local.**

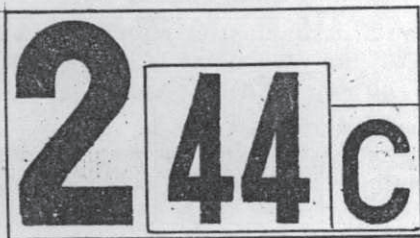
article 8 ♦ Lotissement.

Les prescriptions concernant le « Lotissement » sont applicables à tous les véhicules réformés (à l'exclusion des voitures à voyageurs) devant quitter la gare de réforme **dans les trains P.V.**

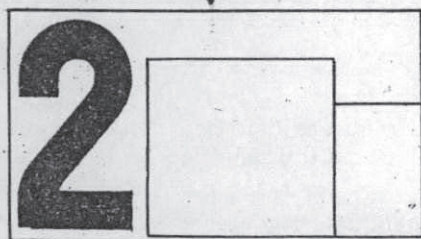
Toutefois, les wagons étrangers réformés par étiquettes R.I.V. et R.I.C. à destination de leur administration **ne sont pas soumis aux règles de lotissement prévues ci-après.**

Les véhicules vides auxquels s'appliquent les règles de lotissement réformés par étiquettes RTF mod. 2 et devant être réparés **en dehors de la gare de réforme** doivent recevoir, par les soins des agents apposant ces étiquettes de réforme, des « placards de lotissement » destinés à préciser aux agents des gares l'indice de lotissement de la gare destinataire.

Les « placards de lotissement », de couleur blanche, lettres noires, sont de deux sortes :

Placard RTF, mod. 39 (Format 51-50×30)

donne l'indication complète d'un indice de lotissement. Ce placard est utilisé pour les destinations courantes.

Placard RTF, mod. 40 (Format 51-50×30)

donne simplement l'indication du chiffre indice de la Région destinataire, les 2 cases à droite restant en blanc.

Ce placard est utilisé pour les destinations peu courantes, et, dans ce cas, l'indice de lotissement et l'indice du groupe de gare auquel appartient la gare destinataire (lettre située à droite de l'indice complet de lotissement) sont complétés à l'aide de vignettes collées dans les cases correspondantes laissées en blanc à droite du chiffre indice de la Région destinataire.

L'apposition des placards de lotissement par le Service des Visiteurs se fait dans les conditions suivantes :

A - Wagon à diriger sur une gare située dans la zone de destination de la gare de réforme :

Le placard de lotissement comporte seulement le 1^{er} chiffre, indice de la Région de réforme ; les deux cases situées à droite de ce chiffre sont barrées de 2 traits bleus en diagonale.

Exemple :



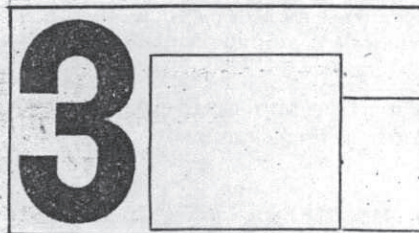
B - Wagon à diriger sur une gare de la Région de réforme située en dehors de la zone de destination de la gare de réforme :

Le placard de lotissement indique l'indice complet de lotissement de la gare destinataire.

C - Wagon à diriger sur une gare de la Région gérante :

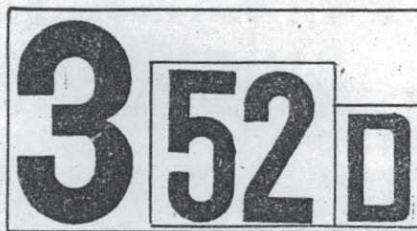
Le placard de lotissement comporte seulement le premier chiffre, indice de la Région gérante, les deux cases situées à droite de ce chiffre restent en blanc.

Exemple :



Le premier poste de visite de la Région gérante, qui complète l'étiquette RTF mod. 2 par l'indication de l'établissement destinataire, doit également porter dans le placard de lotissement l'indication de l'indice de lotissement de la gare desservant l'établissement destinataire.

Exemple :



NOTA — Les wagons chargés reconnus avariés, pouvant aller jusqu'à destination et réformés par étiquettes RTF mod. 2 ne reçoivent pas de placards de lotissement de la part des Visiteurs prononçant la réforme — qui laissent en blanc la ligne située au-dessous de la mention « à envoyer vide », ou « après déchargement,... ».

Une fois vide dans la gare destinataire, tout wagon ayant fait l'objet d'une réforme de ce genre est traité comme les wagons vides par le Visiteur local, l'étiquette RTF mod. 2 primitive est complétée par ses soins; s'il n'y a pas de visiteur dans la gare, le Chef de gare fait immédiatement diriger le véhicule sur le poste de visite ou l'établissement réparateur le plus proche.

Les wagons réformés vides faisant l'objet d'une expédition commerciale (par exemple, les wagons particuliers) ou d'une expédition en service, ne reçoivent pas de placards de lotissement sur l'étiquette de réforme RTF mod. 2 ce sont les étiquettes mod. 12600 M. qui doivent seules comporter l'indice de lotissement.

article 9 ♦ Acheminement à vide des véhicules réformés.

L'acheminement à vide sur les ateliers de réparation des véhicules réformés doit être effectué immédiatement de manière à n'entraîner aucun retard supplémentaire dans la remise en état du matériel. De la stricte exécution de cette prescription, dépend la bonne rotation du matériel.

On ne saurait donc trop insister pour que ces dispositions soient appliquées rigoureusement.

REFORME DES WAGONS ETRANGERS

article 10 ♦ Réforme des wagons étrangers à réparer sur place ou à envoyer en réparation dans les ateliers français.

Les wagons des pays étrangers dont les réparations, définitives ou provisoires, sont à effectuer par les soins des Réseaux français, reçoivent des étiquettes RTF.

Ces étiquettes sont apposées dans les conditions ci-après :

Etiquette RTF rouge — Mod. 1

lorsque les avaries nécessitent une remise en état sur place.

Etiquette RTF bleue — Mod. 2

lorsque les avaries nécessitent l'envoi à vide du véhicule sur l'atelier S.N.C.F. le plus voisin aux fins d'une remise en état provisoire ou définitive, si la remise en état n'est que provisoire, le véhicule reçoit ensuite des étiquettes R.I.V. de l'un des types indiqués à l'article 11 ci-après.

article 11 ♦ Réforme des wagons étrangers renvoyés à leur Administration propriétaire.

Les wagons des administrations étrangères qui n'ont subi qu'une réparation provisoire et ceux qui sont retournés sans réparation à leur administration propriétaire, reçoivent des étiquettes R. I. V.

Ces étiquettes sont des types ci-après :

Etiquette R.I.V. mod. L

Etiquette à apposer uniquement sur un wagon gravement avarié, c'est-à-dire sur un wagon qui doit être chargé sur truck.

(Grandeur : 14×21 cm. environ)

R.I.V. Chemin de fer	
mod. L	
Wagon (série)	N°
du Réseau	
Chargé sur le wagon (série)	N°
du Réseau	
GRAVEMENT AVARIE	
à rapatrier pour réparation	
(Date et timbre)	(Signature)

Etiquette R.I.V. mod. K

Etiquette à apposer pour indiquer : que le wagon est à envoyer vide à son Administration ou que le wagon chargé peut continuer sous charge jusqu'à destination, puis est à envoyer vide, après déchargement, à son Administration.

(Grandeur : 14×21 cm. environ)

R.I.V. Chemin de fer	
mod. K	
A NE PAS RECHARGER	
Le wagon (série)	
du Réseau	
à rapatrier après déchargement	
AVARIES	
1. Essieux montés	5. Ressorts de suspension
2. Colles à huile	6. Appareils de traction
3. Four	7. Appareils de frein
4. Châssis	8. Carrosserie
(Souligner les réparations qui complèteront)	
(Date et timbre)	(Signature)

Etiquette R.I.V. mod. M.

Etiquette à apposer pour signaler les avaries peu importantes permettant l'utilisation du wagon à l'aller et au retour à son Administration.

(Grandeur : 14×21 cm. environ)

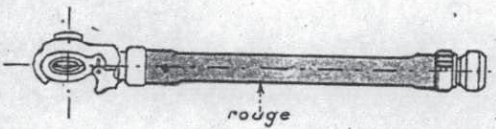
R.I.V. Chemin de fer mod. M.		
A EXAMINER		
Le Véhicule (série) _____ N° _____ du Réseau _____		
doit être examiné pour cause de déféctuosités aux parties désignées ci-dessous :		
1. Essieux montés.	7. Appareils de choc.	13. Eclairage.
2. Boîte à huile.	8. Caisse.	14. Intérieur des véhicules.
3. Frein.	9. Toiture.	15. Installation des cabinets.
4. Châssis.	10. Ferrure de portes.	16. Soufflets d'intercirculation.
5. Ressorts.	11. Fenêtres.	17. Jare inscrite inexacte.
6. Appareils de traction.	12. Chauffage.	18. Le wagon a déraillé.
(Souligner les expressions qui conviennent)		
Indications particulières concernant les déféctuosités constatées :		
(Date et timbre)		(Signature)

Etiquette R.I.V. mod. N

Etiquette à apposer sur un wagon étranger qui a reçu un accouplement de frein français.

Une étiquette est collée sur chaque longeron, du côté de l'accouplement remplacé ; une étiquette semblable est collée sur l'accouplement retiré.

(Grandeur : 12×15 cm. environ)

R.I.V. Chemin de fer mod. N.	
Wagon (série) _____ N° _____ du Réseau _____	
	
(Date et timbre)	(Signature)

ÉTIQUETTES SPÉCIALES SE RAPPORTANT AUX AVARIES DE FREIN

Les étiquettes se rapportant aux avaries de frein sont semblables aux étiquettes RTF, modèles 11, 12, 13 et 14.

article 12 ♦ Apposition des étiquettes de réforme R. I. V. sur les wagons étrangers.

L'attention du personnel est appelée sur le fait que toutes les étiquettes de réforme R.I.V. sont collées des deux côtés du véhicule, sur les **longerons ou brancards de châssis**, alors que les étiquettes RTF sont apposées sur la **caisse** des wagons.

Le Directeur Général,
R. LE BESNERAIS.