

e Arrondissement

Paris-Jury
Fiches et doubles

54301

Paris - Troy

Expositⁿ de 488 au dessus de la porte
 n° 100 de la rue de la Courbe. pour
 amener du B^d Gallien, entre la porte de
 l'Église et la source.

J. de la rue de la Courbe

Donner Permis la Division du terrain
 le 5-4-89 avec lettre 2915 du 4-4-89

147338

Paris. Troy

J 916. J 66/C377. (J 7629)

41 B^d de la Gare

(S. d. 2. 12. 1919)

D'involution du mur mitoyen Christmann.
(S^d de l'hermes de l'ant. / Chatantoutgomette

J 918. C 68 C377 (J 7629)

Acc^r immuable Christmann (S^d de l'hermes
de l'ant. / 4/14 f B^d de la Gare.

2 doctiers repus aux Archives Kovas
le 6. 12. 40

Cheniseau. Cres (Lecrain)

le 6. 12. 40

Paris - Jany

Abr. par une petite lot de bois de
fr. de Golliear et local pour carterment

Sabbatimica / Decret (Antidoteur)
le 6-11-39

1970³⁹
29/61³⁹ } T. n. 6-11-39

Paris 2007

Immeuble 56 rue du Chevaleret

~~Be~~ lettre 4139

My Glamm

A. G. 39

Pauls Jay

BC 9302/38

Centra special Bureau
chevaleret

M. Arson

2 - 4 34

Paris. Lury

Messageries {aitières

Futolous a son
usage

7. 7. 29

M^{re} Pullier

Barry J. J.

Memorandum

As above for
penetration the Curator
of the Museum

M. Cooper

22. 4. 34

Paris - 1877

Raccordement avec la Ceinture

Conditions d'impl. et de travaux des
Raccordements intra-acacia-muros

Acacia-jardin

de 1877

18/8 57 / 18/8 57

Remis à la Comptabilité

le 11-10-87

Paris Jury P 26

Etablissement d'un service
de secours contre l'incendie
et installations de Paratonnerres

M. Baudry

VB 2 309

1732
9. 5. 39
Paris
5 mai
84 MS
M. Buisson 13.6.39
39

Bo 19343

LE CHEF DU SERVICE
DU MATERIEL ET DE LA TRACTION

À Monsieur le CHEF du SERVICE
de la VOIE & des BATIMENTS,

DELEGUES - AMELIORATION DU
LOCAL DES SURVEILLANTS DE
RONDE DE L'ENTRETIEN DE PARIS -

Lesdélégues du personnel ont demandé le remplacement
de la guérite des surveillants de ronde de l'entretien de
Paris, placée à la porte de sortie de cet établissement,
un bâtiment plus spacieux et plus confortable.

Cette demande étant fondée, j'ai décidé, afin
améliorer le plus économiquement possible, la situation
des surveillants, de reporter dans un local voisin, les armoires
vestiaires.

Il reste à améliorer le chauffage en raccordant
radiateur existant aux canalisations de la remise, et à
établir une double toiture à l'intérieur.

Ces travaux pouvant être exécutés par nos soins
j'ai l'honneur de vous demander de bien vouloir me faire
parvenir un bon de commande correspondant à 2.000 frs

LE CHEF DU SERVICE
DU MATERIEL ET DE LA TRACTION

10 MAI 1939

81/149-7 ex.

Le vous a été obligé de vous adresser, sans
objection de votre part, à la réalisation
de l'ensemble de ces travaux et ne tenant au contraire
de leur achèvement.

EXPLOITATION

Division des Etudes
60010 - G.16

Le Chef du Service de l'Exploitation

à Monsieur le Chef du Service de la Voie
et des Bâtiments

Actuellement la grue pétroléo-électrique de la
gare de Paris-Ivry est remise sous le pont de Tolbiac
entre les voies 75-77.

Pour la protéger plus efficacement des intempéries,
je suis d'avis d'édifier sur l'emplacement occupé, par
cet engin, un garage en planches à adosser à la culée
du pont.

Les dispositions à réaliser pour l'installation
de ce garage sont figurées sur le dessin ci-joint.

La dépense à engager s'élèverait, d'après votre
Service local à 600 frs.

Sur ce dessin sont indiquées, en outre, certains
travaux que va nécessiter l'installation de ce garage et
dont la réalisation ne soulève pas d'objection de la
part de votre Service local, à savoir:

- réduction de la surface du magasin de votre Service
installé sous le pont de Tolbiac,

- installation d'une porte en fer ajourée au local
aménagé par votre Service et que nous utiliserions pour
le garage du carburant nécessaire au fonctionnement de la
grue pétroléo-électrique,

- déplacement de la guérite du S/Chef de gare et
poteau support de fils téléphoniques pour dégager l'entrée
du garage.

10 MAI 1933

Je vous serai obligé de vouloir bien, sans
objection de votre part, faire procéder à la réalisation
de l'ensemble de ces travaux et me tenir au courant
de leur achèvement.

P. LE CHEF DU SERVICE DE L'EXPLOITATION
LE CHEF DE LA DIVISION DES ETUDES

COULO - 6.10010 - 9.10010

Le Chef du Service de l'Exploitation
à Monsieur le Chef du Service de la Voie
et des Bâtiments

Actuellement la zone pétrolo-électrique de la
Gare de Paris-Lyry est terminée sous le pont de Tolbiac
entre les voies 75-77.

Pour la protéger plus efficacement des intempéries
je suis d'avis d'édifier sur l'emplacement occupé, par
cet engin, un garage en planches à adosser à la culée
du pont.

Les dispositions à réaliser pour l'installation
de ce garage sont figurées sur le dessin ci-joint.

La dépense à engager s'élève à 500 frs.
Service local à 500 frs.

Sur ce dessin sont indiquées, en outre, certaines
travaux que va nécessiter l'installation de ce garage et
dont la réalisation ne soulève pas d'objection de la
part de votre Service local, à savoir:

- réduction de la surface du magasin de votre Service
installé sous le pont de Tolbiac,

- installation d'une porte en fer ajourée au local
aménagé par votre Service et que nous utilisons pour
le garage du carburant nécessaire au fonctionnement de
l'usine pétrolo-électrique,

- déplacement de la grille du S/Gar de Gare et de
porter support de fils téléphoniques pour dégager l'en-
trée du garage.

S.N.C.F.

REGION DU SUD-OUEST

PROJET

12 JUIN 1939

Paris le 9 juin 1939

SERVICE
DE LA VOIE ET DES BATIMENTSDIVISION DU SERVICE GÉNÉRAL
Acquisitions de Terrains
et Domaines

Monsieur FELIX,

4828

Prière de me faire parvenir d'urgence, avec plans à l'appui, un état descriptif sommaire de l'immeuble situé à Paris, rue du Chevaleret n° 108, où est actuellement installée une Ecole des Filles, subventionnée par la Région du Sud-Ouest.

Vous indiquerez sur cet état comment sont réalisées les dessertes d'eau, de gaz, d'électrification, ainsi que les diverses liaisons téléphoniques.

Vous me renseignerez également sur le chauffage.

Pour chacune de ces fournitures, vous me ferez connaître la dépense annuelle.

Vous établirez et m'enverrez également un état détaillé du matériel, du mobilier et de l'outillage utilisés dans cet établissement en indiquant l'état de conservation de ces différents articles.

P.LE CHEF DU SERVICE,

signé: LALLIER

19 AVR 1939

VOIE ET BATIMENTS

Division du Service Général
-----Architecture
-----VR. Cf. 515 - 13
du 22-2-39

3371

Chaufferie du Centre
Social de la Rue du
ChevaleretLE CHEF DU SERVICE DE LA VOIE ET DES
BATIMENTS,à Monsieur le CHEF DU SERVICE DU MATERIEL ET
DE LA TRACTION,

Par lettre référence ci-contre, vous m'avez signalé que de nouvelles explosions se seraient produites à la chaufferie du Centre Social de la rue du Chevaleret, depuis le remplacement du relais mécanique de la chaudière par un relais électrique.

J'ai l'honneur de vous faire connaître que, de notre connaissance, une seule explosion s'est produite le 22 février 1939. Elle a coïncidé avec l'emploi de mazout de mauvaise qualité (fond de cuve) dont les impuretés ont pu entraver le bon fonctionnement du brûleur.

Mais cet incident ne saurait à mon avis, mettre l'installation en cause, et je pense qu'en surveillant attentivement le réglage du brûleur et la qualité du mazout employé il est peu vraisemblable qu'il se renouvelle.

P. LE CHEF DU SERVICE DE LA VOIE ET DES BATIMENTS

L'Ingénieur en Chef

Chef de la Division du Service Général

Signé : Coullié

SOCIÉTÉ
CHIMIE INDUSTRIELLE
Paris-Jour
RÉGION DU SUD-OUEST
Service de la Voie
et des Bâtimens
Division
du Service Général

Paris, le

19 AVR 1939

1939 3717

1 lettre
3 pelures

Architecture
V.R. Cf 515-13
du 22-2-39
Chaufferie du Centre
Social de la rue
du Chevaleret

3371

Le Chef du Service de la Voie et des Bâtimens
à Monsieur le Chef du Service du Matériel et de la Traction.

Par lettre référence ci-contre, vous m'avez signalé
que de nouvelles explosions se seraient produites à la
chaufferie du Centre Social de la rue du Chevaleret,
depuis le remplacement du relais mécanique de la
chaudière par un relais électrique.

J'ai l'honneur de vous faire connaître qu'à notre
connaissance, une seule explosion s'est produite le
22 Février 1939. Elle a coïncidé avec l'emploi de ma-
zout de mauvaise qualité (fou de cur) dont les
impuretés ont pu entraver le bon fonctionnement
du brûleur.

Cet incident ne saurait, à mon avis, mettre
l'installation en cause, et je pense qu'en surveil-
lant attentivement le réglage du brûleur et la
qualité du mazout employé il est peu vraisem-
blable qu'il se renouvelle.

P. LE CHEF DU SERVICE DE LA VOIE ET DES BÂTIMENS

L'Ingénieur en Chef

Chef de la Division du Service Général.

Signé : Coullié

16/6
27-2-39
Paris Juy.
MS 9303
Paris, le 22 février 1939

SOCIÉTÉ NATIONALE
DES

CHEMINS DE FER FRANÇAIS

R. C. Seine 276.448 B

RÉGION DU SUD-OUEST

MATÉRIEL & TRACTION

N° Cf 515-13

à rappeler dans la réponse

Votre { N° 0781 Architecture
référence { Date 26 janvier 1939

OBJET :

**CHAUFFERIE DU CENTRE SOCIAL
DE LA RUE DU CHEVALERET**

4
**PIÈCES
JOINTES**

A la suite du remplacement du relais mécanique de la chaudière de chauffage central du centre social de la rue du Chevaleret par un relais électrique en vue d'éviter le retour des incidents survenus à la fin de 1938, vous m'avez demandé si je n'avais pas d'objection à classer l'affaire.

A notre connaissance, la question ne paraît pas techniquement résolue de façon satisfaisante, puisque de nouvelles explosions ont eu lieu.

Notre rôle s'est borné à examiner, sur la demande de M. le Directeur de l'Exploitation, les offres de S.I.A.M.

L'installation du relais électrique n'ayant pas supprimé les incidents, d'autres mesures paraissent devoir être prises dans le cadre de notre lettre Cf 515-13 du 23 décembre dernier, ou dans tout autre qui vous paraîtrait opportun.

Je joins à la présente lettre copie de la correspondance échangée avec les Services Administratifs et la maison S.I.A.M.

Pour avis et propositions.
Ci-joint, en communication, la réponse
à la lettre Cf 515-13 du 23 décembre
dernier du S^t des Tractions (votre transmission
du 10 janvier dernier)

9-3-39 / Le chef du service,

**LE CHEF DU SERVICE
DU MATERIEL ET DE LA TRACTION,
Le Chef de la Division
du Matériel**

T.S.V.P.

3711 639
Monsieur le Chef du Service,

Il s'est produit, le 22 Février dernier, une petite explosion due à l'utilisation d'un combustible de mauvaise qualité (fond de cuve).

En ce qui nous concerne, la ventilation de la chaufferie est correcte.

Par lettre C.F. 515-13 du 23/12 dernier, le Service de la Traction demandait que nous installions, sur le carneau de fumée, des trappes d'expansion aux endroits où des "poches de gaz combustibles" pourraient éventuellement se former.

1°- Sauf objection de votre part, je ne suis pas d'avis de faire poser de trappe de cette nature. Les règlements prescrivent que toute trappe de ramonage ou autre sur un carneau "horizontal ou incliné" doit être lûtée avec le plus grand soin. Une trappe d'expansion ne donnerait pas, à mon avis, des garanties suffisantes d'étanchéité.

2° Si le brûleur d'une installation au mazout est parfaitement réglé et fonctionne bien, il ne doit pas s'échapper de gaz combustibles dans le carneau de fumée. D'ailleurs, toutes les explosions se sont produites dans la chaudière et non dans le conduit.

Le Service de la Traction a passé un contrat d'entretien avec la Maison SIAM, pour le maintien du brûleur en bon état de fonctionnement. Il dépend de ce Service, de faire respecter le contrat ou de réviser celui-ci, s'il est jugé insuffisant.

Paris, le 31 Mars 1939.
Le Chef du 1er Arrondissement,

Signé: FÉLIX

Paris, le

9 JANV 1939

MINUTE

0781

VR : C.F. 515-13

du 28 Décembre 1938

Chauffeur du Centre Social
de la rue du Chevaleret

Le Chef du Service de la Voie et des Bâtimens
à Monsieur le Chef du Service du matériel et de la Traction

Comme suite à votre lettre visée en marge, j'ai l'honneur
de vous faire connaître que le représentant de la Maison S.I.A.M.,
qui a fourni le brûleur de la chaudière en cause, a admis
que les explosions enregistrées provenaient uniquement du
mauvais fonctionnement de ce dernier.

Le remplacement du relais mécanique, commandant le brûleur,
par un relais électrique ayant été effectué par vos soins et
cette substitution devant éviter, d'après le représentant de la
Maison S.I.A.M., le retour des incidents visés dans votre lettre,
je pense que vous n'aurez pas d'objection à clamer l'affaire.

P. LE CHEF DU SERVICE DE LA VOIE ET DES BÂTIMENS
L'Ingénieur en Chef
Chef de la Division du Service Général.
Signé : Coullie

Monsieur le Chef du Service du Matériel et de la Traction de la Région Sud-Ouest

Paris 100/ 418 -

26 JANV 1939

9303

SOCIÉTÉ NATIONALE
des
CHEMINS DE FER FRANÇAIS
RÉGION du SUD-OUEST
Service de la Voie
et des Bâtiments

0781

Division du Service Général

Architecture

V.R. : C.f. 515 - 13
du 23 Décembre 1938

Chauffez le Centre Social
à la rue du Chevaleret.

Le Chef du Service de la Voie
et des Bâtiments

à Monsieur le Chef du Service du
Matériel et de la Traction,

Comme suite à votre lettre visée en marge,
j'ai l'honneur de vous faire connaître que le représen-
tant de la Maison S.I.A.M., qui a fourni le brûleur de
la chaudière en cause, a admis que les explosions enre-
gistrées provenaient uniquement du mauvais fonctionnem-
ent de ce dernier.

Le remplacement du relais mécanique, commandant
le brûleur, par un relais électrique ayant été effectué
par vos soins et cette substitution devant éviter, d'a-
près le représentant de la Maison S.I.A.M., le retour de
incidents visés dans votre lettre, je pense que vous n'a-
rez pas d'objection à classer l'affaire.

P. LE CHEF DU SERVICE DE LA VOIE ET DES BÂTIMENTS
L'Ingénieur en Chef
Chef de la Division du Service Général,
Signé: Coullié

Monsieur le Chef du Service du Matériel et de la Traction de la Région
SUD - OUEST

Paris, le

**SOCIÉTÉ NATIONALE
DES
CHEMINS DE FER FRANÇAIS**

R. C. Seine 276.448 B

RÉGION DU SUD-OUEST

MATÉRIEL & TRACTION

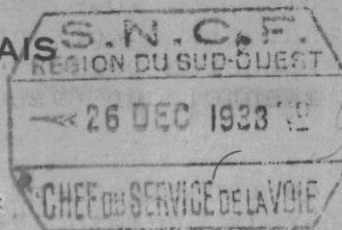
N° Cf 515-13
à rappeler dans la réponse

Paris, le

décembre

19 38

41, Boulevard de la Gare (XIII^e)
AD. TÉL. : TRACORLÉ PARIS-63
TÉLÉPHONE { Gobelins 83-10
Inter 0-12



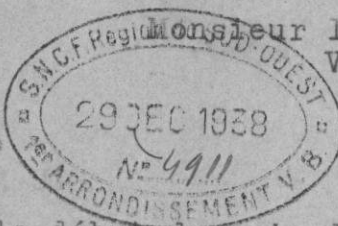
LE CHEF DU SERVICE
DU MATÉRIEL ET DE LA TRACTION

à

Votre { N°
référence { Date

OBJET :

CHAUFFERIE DU CENTRE SOCIAL
DE LA RUE DU CHEVALERET.-



le CHEF DU SERVICE DE LA
VOIE ET DES BATIMENTS

Depuis le début du mois de novembre dernier, plusieurs explosions dont quelques-unes, très violentes, ont occasionné des dégâts matériels assez importants, se sont produites à la chaudière de chauffage central du centre social de la rue du Chevaleret.

Cette chaudière est alimentée au mazout et le réglage du brûleur est commandé par un relais mécanique. Les incidents signalés ci-dessus peuvent être attribués à deux causes :

- 1°- Fonctionnement irrégulier du relais, dû à l'usure de certaines de ses parties constitutives et entraînant des retards à l'allumage, lequel devrait se produire dès que le brûleur commence à débiter. De ce fait une certaine quantité de mazout pulvérisé se trouve répandu dans la chambre de combustion et provoque, au moment de son inflammation, une brusque suppression dans celle-ci.
- 2°- Formation de poches de gaz combustibles dans le carneau et notamment à proximité de l'économiseur. Il semble bien que l'explosion du 16 décembre peut être attribuée à cette dernière cause. Le relais avait été en effet, paralysé par la maison SIAM chargée de l'entretien du brûleur, qui fonctionnait alors en régime permanent.

Lors de cette explosion, le dessus de la chaudière et le carneau ont été endommagés, ce qui tendrait à démontrer la présence de poches de gaz localisés aux points hauts de certaines parties de la chaudière ou des conduits de fumée. Quoi qu'il en soit, nous allons, pour réduire au minimum les causes d'allumage à retardement, remplacer le relais mécanique par un relais électrique de fonctionnement plus sûr.

Pour ce qui concerne la formation éventuelle de poches

.....

A. Jurost
26-12-38

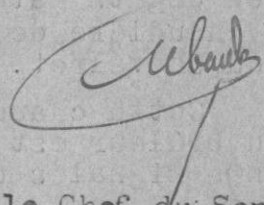
Maurice Fiches
Pour avis et
entente avec le
27-12-38
le chef d'atelier
AK

RECEVU PARIS

de gaz combustibles, je vous demanderai de faire installer d'urgence aux endroits où ces gaz pourraient s'accumuler des trappes d'expansion parfaitement étanches au repos et de section suffisante pour évacuer le flux provenant d'une explosion.

A titre de renseignement, ces trappes pourraient vous être fournies par la Société "L'économiseur Green", 32 rue de Londres à PARIS.

LE CHEF DU SERVICE
DU MATERIEL ET DE LA TRACTION

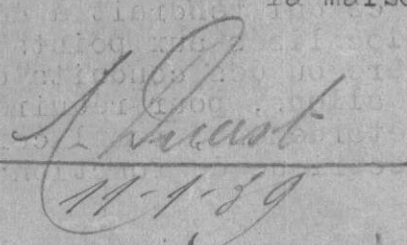


Monsieur le Chef du Service,

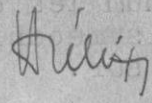
Nous avons examiné cette question avec le représentant de la maison SIAM qui a fourni le brûleur. Le représentant a bien admis, comme c'était notre avis, que toutes les explosions enregistrées sont le fait du mauvais fonctionnement du brûleur et d'aucune autre cause. Le relais mécanique de l'appareil est usé; il faut le remplacer. La maison SIAM a proposé au Service de la Traction, un nouveau relais électro-mécanique donnant de sérieuses garanties. Le prix de la réparation serait de 4.600f mais, comme le Constructeur a un Contrat d'entretien avec le Service des Oeuvres Sociales pour l'entretien du brûleur, il a consenti une diminution de 1.600f sur le prix normal.

Le Service de la Traction a d'ailleurs passé Commande à la maison SIAM depuis le mois dernier.

Paris, le 10 Janvier 1939,
Le Chef du 1er Arrondissement,



11-1-39



Répondre à la Factory le 26.1.39 n° 781

MINUTE

Paris le 29 Septembre 1957

7503

Le Chef du Service de la Voie et des Travaux
à Monsieur l'Ingénieur en Chef à la Direction Générale,

Par votre lettre du 5 Août dernier vous m'avez signalé
que des émanations se dégageraient dans le parloir de la Communauté
des Oeufs de la rue du Chevaleret et vous m'avez ^{également} demandé
d'envisager la possibilité de faire opérer le ravalement de
l'ensemble de la Communauté.

J'ai l'honneur de vous faire connaître que nous
avons fait le nécessaire pour supprimer les émanations
en question et que, en ce qui concerne le ravalement des
bâtimens, qui entraînerait une dépense de 21.000⁺ environ,
il semblerait préférable, sauf objection de votre part, en
raison de l'approche de la mauvaise saison peu favorable
à ce genre de travaux, de ^{reporter} ~~renvoyer~~ ceux-ci au printemps
prochain.

P. le Chef du Service de la Voie et des Travaux.
Le Chef-Adjoint du Service de la Voie et des Travaux
Signé : Bouteloup

* Arrondissement

Paris. Ivey

Construction d'un nouveau bureau pour les
sous-chefs de gare du chantier de débord. (1)

(1) Ancien bureau détruit par un incendie le 25 décembre 1938

[illegible]

1261
27.4.36/389.

SOCIÉTÉ NATIONALE DES CHEMINS DE FER FRANÇAIS

R.C. Seine N° 276.448 B

25 AVRIL 1939 N° 5932

RÉGION DU SUD-OUEST

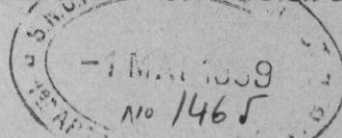
EXPLOITATION

Division des Etudes
60.010 G03.

VOIE ET BATIMENTS
DIVISION DU SERVICE GÉNÉRAL

25 AVR 1939

1, PLACE VALHUBERT (15^e ARD) - Tél. GOB. 98-70



Le Chef du Service de l'Exploitation

à Monsieur le Chef du Service de la Voie
et des Bâtiments.



1 pièce.

A la gare de Paris-Ivry, le bureau des sous-chefs de gare du chantier de débord a été détruit par un incendie le 25 décembre 1938.

Ces agents ont dû provisoirement, être installés dans le bureau des livreurs, puis dans une guérite, mais cette situation présente des inconvénients, eu égard notamment au fait que les sous-chefs de gare du débord sont en relation constante avec le public.

Je suis d'avis en conséquence de construire un nouveau bureau pour ces sous-chefs.

Les dispositions à réaliser sont figurées sur l'étude ci-jointe du 14 avril 1939.

La dépense correspondante, y compris les frais des installations de téléphone, de chauffage et d'éclairage est évaluée à 17.000 francs.

Je vous serai obligé de vouloir bien faire exécuter dès que possible ce travail et m'aviser le moment venu de son achèvement.

P. LE CHEF DU SERVICE DE L'EXPLOITATION,
LE CHEF DE LA DIVISION DES ETUDES,

Donneur d'avis

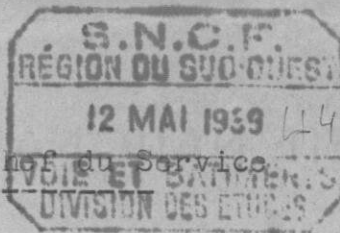
Pour avis d'estimation
28-4-39 *Le Chef des études*

Abel

Monsieur BOUTELOUP.

T.S.V.P

N° 71 A



5932 59

Monsieur le Chef du Service

Je n'ai pas d'objection.
La dépense est bien évaluée à 17.000 francs suivant détail
estimatif ci-joint.

Paris le 8 mai 1939

Le chef du 1er Arrondissement.

Pr Le Chef du 1er Arrondissement

L'Ingénieur-Adjoint

Ducrot
1539

françois

Monsieur l'Ingénieur (M. Abeloos)

Je vous serais reconnaissant de bien vouloir
en faire connaître si le projet ci-joint soulevé
des objections de votre part.

11-5-39

Ducrot

Monsieur Ducrot

Je n'ai aucune objection
sur ce projet.

15-5-39

Monsieur

Vu à la Comptabilité,

d'accord au point de vue comptable :

Art. 24 = 16.830 f.

Art. 25 = 170 f.

Paris, le 3 Juin 1939

Le Chef de la Subdivision
de la Comptabilité V.B.

Monsieur Chauvane

M. le Directeur de l'Exploitation ayant approuvé
ses propositions, renvoie en imprimant la
dépense au Compte d'Exploitation -
Pour vous en bien avertir de l'achèvement
Le Chef du Service,

28/3/40

Enregistré sous le
N° 1/39 Art. 24 = 16.830 f.

Paris, le 23 Mars 1940

Le Chef de la Subdivision
de la Comptabilité V.B.

Enregistré par la
Division des Etudes
sous le N° 767
Paris, le 21 Mars 1940

4408⁶³⁹ 5932³³

Monsieur le Chef du Service

Le travail est terminé.

3-10-1940

P^r Le Chef du 1^{er} Arrondissement

L'Ingénieur-Adj^t

Marcel

M. J. Kieffer de Hédou

Forêt-inspection

14-10-40

L. J. Ducrot

14-10-40

Pris connaissance

Le Chef de la Subdivision de la Comptabilité
de la Voie et des Bâtiments

-7 OCT 1940

Re

Vu
10-10-40

dy

classe
11.10.40

5

e Arrondissement

101. Quai de la gare

Installation d'un cabinet de toilette dans le logement
du Chef de District Principal

[illegible]

39 Paris. Ivry

N° 76.A

E.C. P.O.-MIDI

EXPLOITATION COMMUNE
DES RESEAUX D'ORLÉANS
ET DU MIDI

SOCIÉTÉ NATIONALE
CHEMINS DE FER FRANÇAIS

R. C. Seine N° 83.928 et 46.487

SERVICE
de la
VOIE ET DES TRAVAUX

N° 884

PARIS

le 30 MAI 1939.

17, Quai d'Austerlitz

S.N.C.F.
RÉGION DU SUD-OUEST

31 MAI 1939 N° 6552

VOIE ET BATIMENTS
DIVISION DU SERVICE GÉNÉRAL

Monsieur le Chef du Service,

Pièces jointes :

- 1 Plan.
- 1 D.E.

Le Chef de District principal de PARIS-IVRY,
M.GAUCHER, logé dans un immeuble de la S.N.C.F., 101,
Quai de la Gare à PARIS, demande qu'un cabinet de toilette
soit aménagé dans son logement.

L'appartement actuel n'en comporte pas; cette
installation qui est bien nécessaire, serait facilement
réalisable.

J'ai l'honneur de vous demander l'autorisation
d'exécuter suivant les indications du plan ci-joint; la
dépense à engager serait de 1200Fr environ suivant détail
estimatif également joint et pourrait être imputée au
Compte Exploitation Chap.4, Art.24.

Le Chef du Ier Arrondissement,

Imp. Bouquet - Auch - N° 41 - N° de N° 0446

In à la Comptabilité

D'accord sur l'imputation
de la dépense (1.200^{fr}) à l'art. 24.

Paris, le 3 Juin 1939

Le Chef de la Subdivision
de la Comptabilité V.B.

Enregistré par la
Division des Études
sous le N° 1352
Paris, le 21-10-1940

Enregistré sous le

N° 1/133 Compte d'Exploitation Art. 24 = 1.600^{fr}

Paris, le 24 Octobre 1940

Le Chef de la Subdivision
de la Comptabilité V.B.

Monsieur BOUTELOUP, Chef du Service de la Voie et des Bâtiments.

Monsieur le Chef de Service

Projet

Cette installation est récluse.

Paris le 3 décembre 1940

Le Chef du 1^{er} Arrondissement

[Signature]

[Signature]
Information
14-12-40

[Signature]
6-12-40

Recevoir

Pris connaissance
Le Chef de la Subdivision de la Comptabilité V.B.
5 DEC 1940

[Signature]

[Signature]
7.12.40

7.12.40
RECEVU
21.12.40

6/5/39
30 MAI 1939.

Monsieur le Chef du Service,

Pièces jointes :

- 1 Plan
1 D.E.

Le Chef de District principal de PARIS-IVRY,
M.GAUCHER, logé dans un immeuble de la S.N.C.F., 101,
Quai de la Gare à PARIS, demande qu'un cabinet de toilette
soit aménagé dans son logement.

L'appartement actuel n'en comporte pas; cette
installation qui est bien nécessaire, serait facilement
réalisable.

J'ai l'honneur de vous demander l'autorisation
d'exécuter suivant les indications du plan ci-joint; la
dépense à engager serait de 1200Fr environ suivant détail
estimatif également joint et pourrait être imputée au
Compte Exploitation Chap.4, Art.24..

Le Chef du Ier Arrondissement,

Signé: FÉLIX

Monsieur BOUTELOUP, Chef du Service de la Voie et des Bâtiments.

69/2 39

SOCIÉTÉ NATIONALE
DES
CHEMINS DE FER FRANÇAIS
RÉGION DU SUD-OUEST

Ier ARRONDISSEMENT

Ligne de Paris à Orléans.

GARE DE PARIS-IVRY

Logement du Chef de District principal IOI quai de la Gare

Installation d'un cabinet de toilette

DÉTAIL ESTIMATIF

DÉTAIL	Nos de la SÉRIE des PRIX	QUANTITÉS	PRIX de L'UNITÉ	SOMMES	
				PARTIELLES	TOTALES
A- Travaux complémentaires					
a) Travaux à exécuter					
-Fourniture et pose d'un lavabo sur support métallique.....		ensemble		480	
-Fourniture et pose de conduite en plomb de 10/7 en élévation, compris coupes, soudures, colliers etc....	ml	6	35	210	
-Fourniture et pose de conduite de vidange en plomb de 30/4, en élévation compris coupes, soudures, colliers etc.....	ml	6	50	300	
-Percement de trous dans mur en B.A. pour passage de tuyau, fourniture et pose de fourreaux en acier galvanisé compris raccord et toutes sujétions.....		2	40	80	
				1.070	
Somme à valoir pour imprévus 10 % environ				130	
					1.200,00
B- Remaniements qui ne sont pas nécessités par les T.N.					
					néant
C- Acquisitions de mobilier et d'outillage					
					néant

1^{er} Arrondissement.

Ligne de Paris à Orléans -

Gare de Paris-Ivry.

Logement du Chef de district p^{al}, 101 quai de la gare.

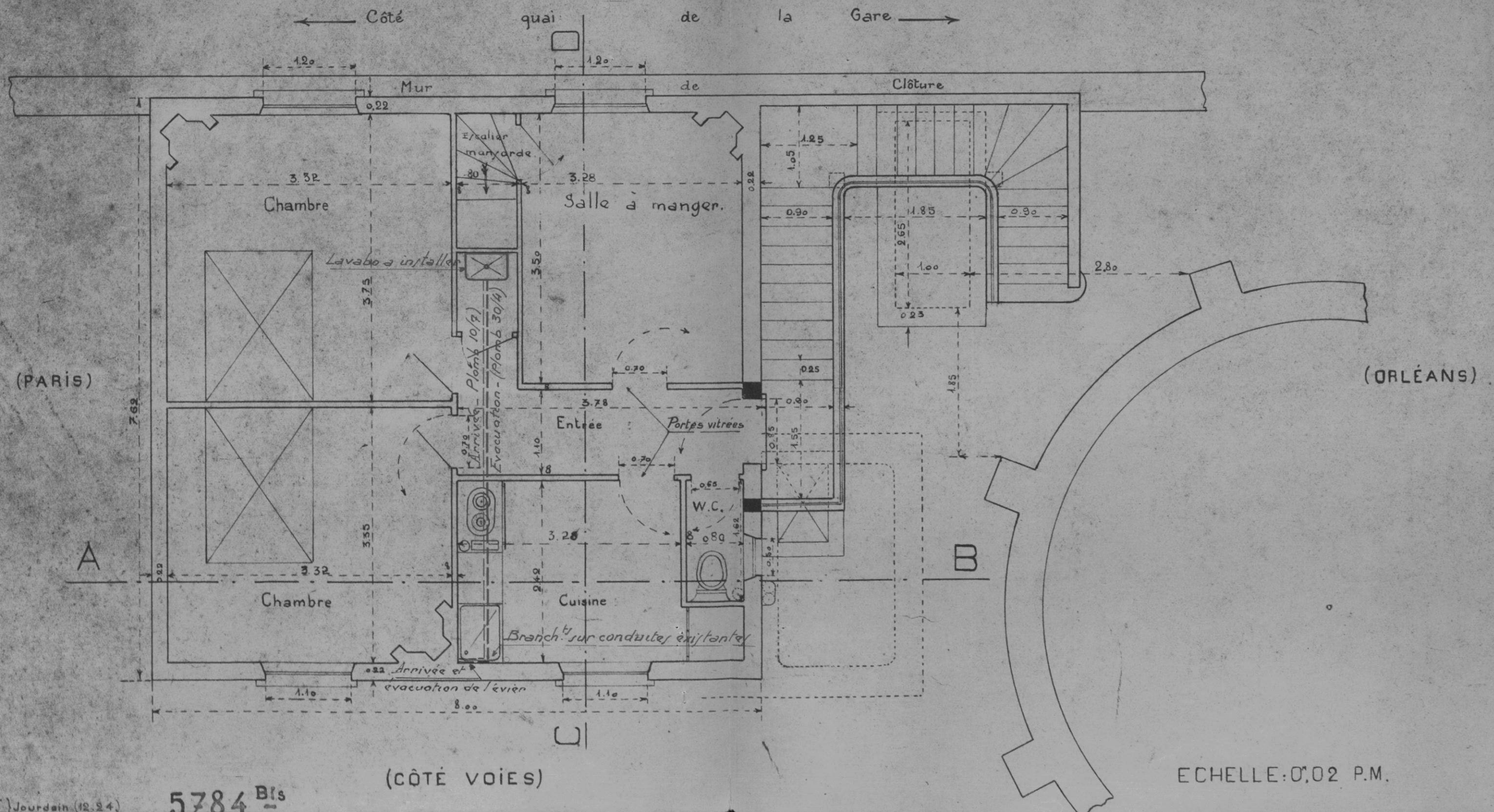
Installation d'un cabinet de toilette.

Plan à 0.02 p.m.

Paris, le 30 Mai 1934
Le Chef du 1^{er} Arrondissement

Huy

PLAN du 1^{er} ÉTAGE



Paris, Ivory

**SERVICE DE LA VOIE
ET DES BATIMENTS**

e Arrondissement

Installations de chauffage central au mazout dans
les immeubles 108 et 112 Rue du Chevalier.

Visite et entretien de cet installation par la
"Société Industrielle d'Applications Mécaniques" (S.I.A.M.)

[illegible]

avis - Long
M. de B^{te}

Paris le

24 AOU 1940

15685^{H°}

1 lettre
H. Peloux

ARCHITECTURE

~~H~~
Le Chef du Service de la Voie et des Bâtiments
à Monsieur le Chef du Service Administratif

4085

Comme suite à votre lettre du 9 courant, j'ai
l'honneur de vous retourner ci-joint le contrat passé
avec la Société Industrielle d'Applications Mécaniques,
pour l'entretien des 2 brûleurs installés dans les immeubles
108 et 112, Rue du Chevaleret -

2 p. f.

~~Je n'ai pas l'objection à la prorogation de
aucune modification n'est à apporter à ce
contrat qui peut être prorogé pour une durée d'un an.~~

P. LE CHEF DU SERVICE DE LA VOIE ET DES BATIMENTS
L'ingénieur en Chef
Chef de la Division du Service Général,
Signé : BLONDEL

Contre-Viel, chef des Services Administratifs de la Région du Sud-Ouest

24 AOU 1940

VOIE ET BATIMENTS

Architecture

4085

LE CHEF DU SERVICE DE LA VOIE
ET DES BATIMENTS,
À MONSIEUR LE CHEF DES SERVICES
ADMINISTRATIFS,

Comme suite à votre lettre du 9 courant, j'ai l'honneur de vous retourner ci-joint le contrat passé avec la Société Industrielle d'Applications Mécaniques, pour l'entretien des 2 brûleurs installés dans les immeubles 108 et 112, Rue du Chevaleret.

-2 P.J.-

Je n'ai pas d'objection à la prorogation de contrat pour une durée d'un an.

P. LE CHEF DU SERVICE DE LA VOIE ET DES BATIMENTS

L'Ingénieur en Chef

Chef de la Division du Service Général,

Signé : BLONDEL

26/24

Paris Jany

Paris Jany

5694

SOCIÉTÉ NATIONALE DES CHEMINS DE FER FRANÇAIS

R.C. Seine N° 276.448 B

RÉGION DU SUD-OUEST

DIRECTION

Paris le

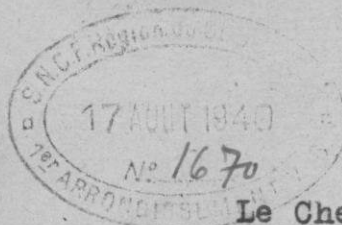
- 9 AOUT 1940

Place Voltaire (13^e Arr.) Téléph. G08.98-70S.N.C.F.
RÉGION DU SUD-OUEST

10 AOUT 1940 N°

VOIE ET BATIMENTS
DIVISION DU SERVICE GÉNÉRAL

15685



Le Chef des Services Administratifs,

à Monsieur le Chef du Service
de la Voie et des Bâtiments,

J'ai l'honneur de vous faire connaître que la Société Industrielle d'Applications Mécaniques, par lettre du 22 juillet dernier dont ci-joint copie, nous demande si nous serions disposés à renouveler le contrat que nous avons passé l'an dernier, avec elle pour l'entretien des 2 brûleurs installés dans les immeubles des 108 et 112 de la rue du Chevaleret.

Estimant indispensable de continuer cet abonnement, je vous serais très obligé de me faire connaître si des modifications vous paraissent devoir être apportées sur le contrat, que je vous remets sous ce pli en communication.

M. Ducrot,

10-8-40

Monsieur Chamue

Pour avis sur A

14-8-40

P. Le chef du service V.B.

T.S.V.P.

PIÈCES
JOINTES

15685⁴⁰
Monsieur le Chef du Service,

2p. Ce contrat avait été mis au point l'an
dernier, d'accord avec le Service des ~~Ouvres~~ ^{Ouvres}
Sociales.

Il peut être prorogé pour un an dans
sa forme et son texte.

Paris, le 21 Août 1940.
Le Chef du 1er Arrondissement,

[Signature]

[Signature]
22-8-40

[Signature]

Répondre le 24.8.40
(S/N: 4085 du 24-8-40)

SOCIÉTÉ NATIONALE DES CHEMINS DE FER FRANÇAIS

R.C. Seine N° 276.448

15 MAI 1939 N°

5694

RÉGION DU SUD-OUEST

DR/SO

OEUVRES SOCIALES

VOIE ET BATIMENTS
DIVISION DU SERVICE

4 MAI 1939

1939

1, PLACE VALHUBERT (13^e Arrt) - Tél. GOB. 98-70

LE CHEF DES SERVICES ADMINISTRATIFS

à

Monsieur LE CHEF DU SERVICE DE LA VOIE ET
DES BATIMENTS

Comme suite à la suggestion que nous avait présentée votre arrondissement de Paris, nous avons demandé à la Société Industrielle d'Applications Mécaniques (S.I.A.M.) de nous adresser un projet de contrat destiné à rendre hebdomadaire au lieu de bimensuelle la visite de nos installations de chauffage central au mazout de notre Ecole de Jeunes filles (108 Rue du Chevaleret) et de notre Centre social (112 de la même rue).

1
PIÈCES
JOINTES

J'ai l'honneur de vous faire parvenir ci-joint l'exemplaire du nouveau contrat que nous soumet la S.I.A.M. en vous demandant de vouloir bien me le retourner après examen avec l'indication, s'il y a lieu des corrections que vous jugeriez nécessaire d'y apporter.

Monsieur le Chef du Service,

Je n'ai pas d'observation à formuler au sujet du contrat présenté.

La visite hebdomadaire des brûleurs est apparue nécessaire, au Service des Oeuvres Sociales, à l'expérience.

L'ancien contrat ne présentait qu'une visite bimensuelle. Or, entre deux passages du spécialiste, il était régulièrement procédé à un nettoyage du brûleur de la Communauté, et c'était une personne de ce dernier établissement qui l'effectuait.

Paris, le 15 Mai 1939.

Le Chef du 1^{er} Arrondissement,

Reçu au chef des services administratifs
le 23.5.39 N° 4268

23 MAI 1939

4268

Le Chef du Service de la Voie et des Bâtiments
à Monsieur le Chef du Service Administratif

V.R. RR/50
Cours Sociales
du 4 Mai 1939

1^{er} mai -

J'ai l'honneur de vous retourner le
contrat proposé par la Société Industrielle
d'Applications Mécaniques (S.I.A.M.) pour
la visite hebdomadaire de nos installations
de chauffage central au mazout des immeubles
108 et 112 Rue du Chevaleret, que vous m'avez
adressé par lettre référencée ci-dessus.

Je n'ai pas d'observation à formuler
au sujet du contrat présenté.

R. LE CHEF DU SERVICE DE LA VOIE ET DES BATIMENTS
L'Ingénieur en Chef
Chef de la Division du Service Général,
Signé : Coullé

Dossier N°

SOCIÉTÉ NATIONALE DES CHEMINS DE FER FRANÇAIS
RÉGION DU SUD-OUEST

SERVICE DE LA VOIE ET DES BATIMENTS

OBJET

Paris - Ivry

Remise de la grue pétrole électrique

Install d'un dépôt d'hydrocarbures

Mod. 6702. - N° de N° 10313.

Raisin bulle parch. 30 k. n° 80. - 25 000 ex. in-4° double. - 84716. - Imp. Delmas, Br. - Acl-478931-12-38.

NUMÉROS des PIÈCES	DÉSIGNATION DES PIÈCES	DATES des PIÈCES	OBSERVATIONS
--------------------------	------------------------	------------------------	--------------

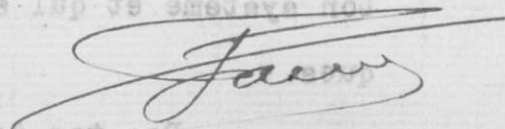
seront soigneusement reliées à la terre; si les tuyaux sont réunis par des joints en caoutchouc, la continuité électrique sera assurée par une liaison métallique.

Les récipients devront porter en caractères très lisibles, outre la dénomination de la substance qu'ils contiennent, l'inscription suivante :

"Liquide inflammable de la 1^{ère} catégorie pouvant s'enflammer même à une température inférieure à 35 degrés".

Les travaux seront récochés par les soins d'un Agent du service du contrôle technique en présence d'un représentant de la Région SUD-OUEST de la Société Nationale des Chemins de fer français.

Pour le Ministre et par délégation :
LE DIRECTEUR DU CONTRÔLE TECHNIQUE,



R.N.

Ministère

des Travaux Publics
et des Transports

Contrôle Technique
des Chemins de fer
et des Transports

Région du SUD-OUEST

Gare de PARIS-IVRY

Dépôt d'Hydrocarbures
pour la grue pétroléo-
électrique garée
sous le pont de
TOLBIAC.

S.N.C.F.
RÉGION DU SUD-OUEST

CHEF DU SERVICE DE LA VOIE

LE MINISTRE,

à Monsieur le Président du Conseil
d'Administration de la Société Nationale
des Chemins de fer français.

La Société Nationale des Chemins de fer français (Région du Sud-Ouest) a demandé l'autorisation d'installer, dans les dépendances de la gare de Paris-Ivry, un dépôt d'essence pour alimenter la grue pétroléo-électrique garée sous le pont de Tolbiac.

Le volume total d'essence à emmagasiner dans le local, situé dans la voûte de la culée du pont, sera inférieur à 1.500 litres.

L'installation projetée rentre dans la 3^e classe des établissements dangereux, incommodes ou insalubres.

Après examen par le Service du Contrôle Technique, j'autorise l'installation du dépôt dont il s'agit, conformément aux dispositions des dessins figurant au dossier et sous les réserves suivantes :

Les liquides entreposés seront contenus dans des récipients métalliques étanches, placés sur des supports incombustibles, dans un local clos par des murs

de 2 mètres au moins de hauteur. On y accèdera par une porte pleine, solidement construite, fermant à clef et s'ouvrant vers l'extérieur. La clef demeurera entre les mains d'un préposé responsable.

Des cuvettes étanches, de capacité suffisante, seront placées sous les appareils de débit pour qu'en cas de rupture des récipients, la totalité du liquide soit recueillie sans qu'aucune partie puisse couler au dehors.

Les précautions nécessaires seront prises pour que les cuvettes de retenue ne soient pas envahies par les eaux pluviales.

L'emplacement réservé au dépôt ne recevra aucune affectation étrangère au service du dépôt lui-même; il sera toujours maintenu en état de très grande propreté; les espaces libres devront être débarrassés des chiffons ou déchets imprégnés de liquides ou matières inflammables.

Les abords du dépôt seront toujours maintenus facilement accessibles, on n'y constituera aucun dépôt de matières combustibles.

Les manipulations se feront exclusivement par le personnel spécialisé et de préférence à la lumière du jour.

Dans le cas où il y aurait lieu de recourir à l'éclairage artificiel, il sera fait usage exclusivement de lampes électriques à incandescence sous double enveloppe étanche. Les lampes et conducteurs seront installés suivant les règles de l'art et de façon à éviter les courts-circuits. Les commutateurs, fils fusibles et appareils susceptibles de donner des

étincelles devront être placés à l'extérieur de la clôture.

Les appareils servant aux manipulations, jaugeages, transvasements etc... seront en matériaux résistant au feu et toujours entretenus en parfait état d'étanchéité.

Il sera interdit d'apporter dans le dépôt des matières en ignition ou spontanément inflammables, d'y allumer du feu ou des lumières à flamme libre ou d'y fumer. Cette interdiction sera affichée en caractères très apparents sur les murs et sur la porte d'entrée, de façon qu'elle soit visible pour toute personne s'en approchant.

Les précautions nécessaires seront prises pour que tout commencement d'incendie puisse être rapidement et efficacement combattu; les moyens de secours seront en rapport avec l'importance du dépôt et sa situation.

Il y aura un nombre suffisant d'extincteurs, d'un bon système et qui seront soumis à des vérifications périodiques.

Des tas de sable à l'état meuble, ainsi qu'un nombre suffisant de pelles seront placés en des points choisis et facilement accessibles.

La protection contre la foudre et les phénomènes d'électrisation sera assurée, les prises de terre seront constituées par des pièces métalliques à dimensions suffisantes et de nature choisie pour résister à l'action destructive du sol.

Toutes les parties métalliques où des charges électriques statiques pourraient se développer au contact de l'essence

36/102.
1394
11. 8. 39

5920

Paris-Ivry
**SOCIÉTÉ NATIONALE
DES
CHEMINS DE FER FRANÇAIS**

R. C. Seine 276.448 B

RÉGION DU SUD-OUEST

EXPLOITATION

Division des Etudes

N°60010 G 16

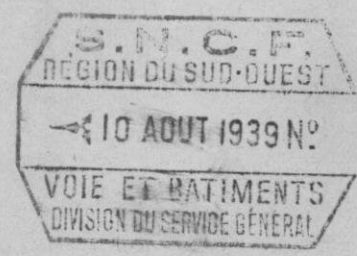
à rappeler dans la réponse

Votre référence	N° Date
OBJET :	

M. Ducrot
10. 8. 39
[Signature]

Paris, le **9 AOU 1939**
1, Place Valhubert (XIII^e)
TÉLÉPHONE : Gobelins 98-70

19



6308

LE CHEF DU SERVICE DE L'EXPLOITATION
à MONSIEUR LE CHEF DU SERVICE DE LA VOIE
ET DES BATIMENTS,

Suite à ma lettre du 10 mai 1939 relative à
l'établissement d'un garage pour la grue petroleo-
électrique à Paris-Ivry.

Je vous serais obligé de vouloir bien faire exé-
cuter dès que possible les travaux correspondants, afin,
notamment, que la gare puisse disposer au plus tôt d'un
local pour le remisage de l'essence utilisée pour le
fonctionnement de la dite grue.

Actuellement à défaut d'autre emplacement convena-
ble, cette essence est entreposée dans le local de la
pompe à incendie et il y aurait urgence à mettre un
terme à cette situation, qui n'est pas sans danger en
raison des risques possibles d'incendie qui en résultent.

P. LE CHEF DU SERVICE DE L'EXPLOITATION,
LE CHEF DE LA DIVISION DES ETUDES,

[Signature]

classer
en attente de l'autorisation
en contrôle
16-8. 39
9

Paris, Juy
SOCIÉTÉ NATIONALE
des
CHEMINS DE FER FRANÇAIS
RÉGION du SUD-OUEST
Service de la Voie
et des Bâtiments
Division
du Service Général
Architecture

5970

18 AOUT 1939

MINUTE

1 lettre
6 pelures

Paris. L.

17.8.39

Le Directeur de l'Exploitation,
à Monsieur Tarrac, Directeur du Service
du Contrôle Technique
(Ministère des Travaux Publics).

Monsieur le Directeur,

Gare de Paris-Toury.
Dépôt d'hydrocarbures pour
la gare pétroliéo-électrique

La S.N.C.F. (Région du Sud-Ouest) se propose
d'installer dans les dépendances de la Gare de Paris-Toury,
un dépôt d'essence pour alimenter la gare pétroliéo-
électrique gérée sous le Fort de Tolbiac.

Ci-joint, en triple exemplaire un plan
d'ensemble au $1/1000^e$, un plan au $1/100^e$ et une
notice décrivant les prescriptions prévues pour cette
installation.

Le volume total d'essence que nous nous
proposons d'immaginer en bidons, étant inférieur à
1500 litres de liquide inflammable de 1^{re} catégorie devant
subir un transvasement, ce dépôt entrerait, aux termes
du décret du 30 Août 1934, modifiant le décret
du 24 décembre 1919 (§ 2^C du 1^{er} 215 du tableau
annexé à ce décret), dans la 3^e classe des établissements
dangereux.

J'ai l'honneur de vous demander de bien
vouloir nous autoriser à réaliser cette installation.

Je vous prie d'agréer, Monsieur le Directeur, l'assurance de ma haute considération.

Le Directeur de l'Exploitation
Signé: EFINA

Monsieur le Directeur du Service du Contrôle Technique.

- 3 pièces jointes -

18 AOUT 1939

VOIES ET BATIMENTS
Division du Service Général
Architecture

LE DIRECTEUR DE L'EXPLOITATION

à Monsieur FAVIERE
Directeur du Service du Contrôle Technique
(Ministère des Travaux Publics)

Gare de Paris-Ivry
Dépôt d'hydrocarbures
pour la grue pétro-élec-
trique.

3 p. jointes.

La S.N.C.F. (Région du Sud-Ouest) se propose d'ins-
taller dans les dépendances de la gare de Paris-Ivry,
un dépôt d'essence pour alimenter la grue pétro-élec-
trique garée sous le pont de Tolbiac.

Ci-joint, en triple exemplaire un plan d'ensemble
au 1/1000, un plan au 1/1000 et une notice décrivant
les prescriptions prévues pour cette installation.

Le volume total d'essence que nous nous proposons
d'emmagasiner en bidons, étant inférieur à 1500 litres
de liquide inflammable de 1ère catégorie devant subir
un transvasement, ce dépôt entrerait, aux termes du dé-
cret du 30 Août 1934, modifiant le décret du 24 Décembre
1919 (§ 2 C du N° 215 du tableau annexé à ce décret),
dans la 3^e classe des établissements dangereux.

J'ai l'honneur de vous demander de bien vouloir
nous autoriser à réaliser cette installation.

Signé : ÉPINAY

12/10/39
Paris. Ivry

81/149 - 7. ex.

SOCIÉTÉ NATIONALE DES CHEMINS DE FER FRANÇAIS

RÉGION DU SUD-OUEST

EXPLOITATION

Division des Etudes
60010 - G.16

S.N.C.F.
RÉGION DU SUD-OUEST

11 MAI 1939 N° 5970
PARIS, le

10 MAI 1939

VOIE ET BATIMENTS
DIVISION DU SERVICE GÉNÉRAL

CE VALHUBERT (132 20 1) - Tél. GOB. 98-70



Le Chef du Service de l'Exploitation

à Monsieur le Chef du Service de la Voie
et des Bâtiments

Actuellement la grue pétroléo-électrique de la gare de Paris-Ivry est remise sous le pont de Tolbiac entre les voies 75-77.

Pour la protéger plus efficacement des intempéries, je suis d'avis d'édifier sur l'emplacement occupé par cet engin, un garage en planches à adosser à la culée du pont.

Les dispositions à réaliser pour l'installation de ce garage sont figurées sur le dessin ci-joint.

La dépense à engager s'élèverait, d'après votre Service local à 6000 frs.

Sur ce dessin sont indiqués, en outre, certains travaux que va nécessiter l'installation de ce garage et dont la réalisation ne soulève pas d'objection de la part de votre Service local, à savoir:

- réduction de la surface du magasin de votre Service installé sous le pont de Tolbiac,

- installation d'une porte en fer ajourée au local L aménagé par votre Service et que nous utiliserions pour le garage du carburant nécessaire au fonctionnement de la grue pétroléo-électrique,

- déplacement de la guérite du S/Chef de gare et d'un poteau support de fils téléphoniques pour dégager l'entrée du garage.

*Proposition
Pour avis et propositions
Le Chef du Service*

Je vous serai obligé de vouloir bien, sauf objection de votre part, faire procéder à la réalisation de l'ensemble de ces travaux et me tenir au courant de leur achèvement.

P. LE CHEF DU SERVICE DE L'EXPLOITATION
LE CHEF DE LA DIVISION DES ETUDES

Arret. 2206.

Monsieur le Chef du Service,

Je n'ai pas d'objection à la construction envisagée mais la dépense serait de 6000 frs et non de 600 frs, comme l'indique le Service de l'Exploitation. Ci-joint le détail estimatif des travaux projetés.

Paris, le 30 Mai 1939.

Le Chef du 1er Arrondissement,

Monsieur Felix,
Veuillez préciser la quantité de carburant à entreposer dans le local et le cas échéant, préciser les aménagements prescrits par la réglementation en vigueur.

Le Chef du Service,

A.2206.

3-6-39

Monsieur le Chef du Service,

L'aménagement de la voûte de la culée pour emmagasiner 750 litres d'essence et 50 litres d'huile entraînerait une dépense supplémentaire de 4.000Fr environ portant la dépense totale à 10.000Fr suivant détail estimatif ci-joint.

Le 4.7.1939.

Le Chef du 1er Arrondissement,

L'Ingénieur-Adj'

15-11-39

1-5970 19
29561 19

15 Monsieur Charane,
Veuillez m'adresser le projet d'usage relatif au
dépôt d'hydrocarbures que constituer le local n°
12-23. Le Chef du Service,

[Signature]

A.2206.

Monsieur le Chef du Service,

Enregistré par la
Division des Etudes
sous le N° 477
Paris, le 24-11-39

Ci-joint, en double exemplaire, le projet demandé.

Paris, le 24.7.1939.

Le Chef du 1er Arrondissement,

[Signature]

[Signature]
25-7-39

Ecrit au Contrôle T. le 18.8.39

[Signature]

M à la Comptabilité.
D'accord - Imputation
au C^d d'Exp^l. Art 24

11-11-39

[Signature]

Pièces jointes:
1 dossier
1 D. 19
du 24.10.39

200
Monsieur Charane,
Veuillez exécuter en important la
séjence au Compte d'Exploitation et en
observant les prescriptions de la D^o Melle
n° 12 du 24-10-39, ci-jointe.

Vous rendrez bien m'avis de l'achèvement.

6-11-39

Le Chef du Service,

[Signature]

A.2206.

Monsieur le Chef du Service.

Pour me permettre d'aviser le Service de la Comptabilité de
l'ordre d'exécution, je vous demanderais de vouloir bien me faire connaître
le N° d'inscription de cet ordre d'exécution à la Division des Etudes.

Paris, le 11 Novembre 1939.

Le Chef du 1er Arrondissement,

[Signature]
13-11-39

[Signature]

Enregistré sous le

N° 4/138 Comptes & Réception

Paris, le 5. Dec 1949

Le Chef de la Subdivision
de la Comptabilité V.B.

Signé: Mounier

5970
19561²⁹
Monsieur Chavane,
cette affaire a été régularisée par
l'apposition du timbre de la Division des Etablissements

27-11-29

Le Chef du Service,

[Signature]

Donné le Chef du Service

[Signature]
Mounier

Le travail ne terminé -
dans le 27 mai 1940

Le Chef de 1^{er} Arrondissement

[Signature]

M. A. Niisson

Fourni information

26-5-40

M. A. Ducrot

29-5-40

Pris connaissance

Le Chef de la Subdivision de la Comptabilité V.B.

27 MAI 1940

Transmis à Monsieur le Président

de la Commission d'incendie, pour information

29.5.40

[Signature]

Et retour à Monsieur L. Dujardin, adjoint du
Service d'Architecture - après avoir pris connaissance -

Le 1^{er} Juin 1940.

LE PRÉSIDENT DE LA COMMISSION
RÉGIONALE D'INCENDIE

[Signature]

classé
3-6-40

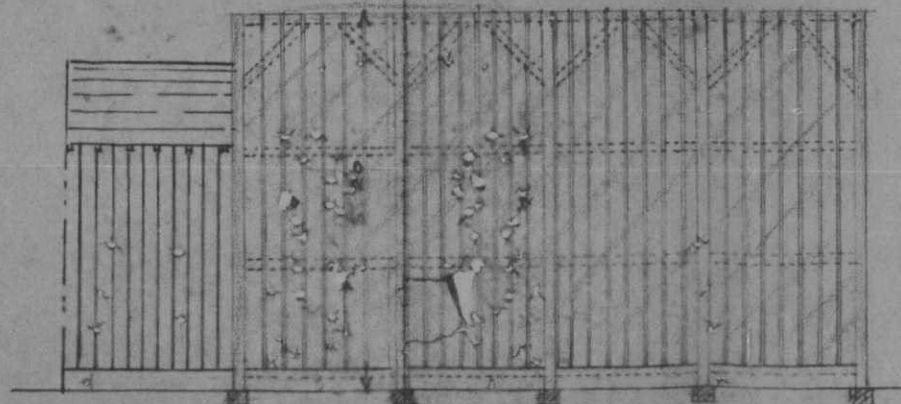
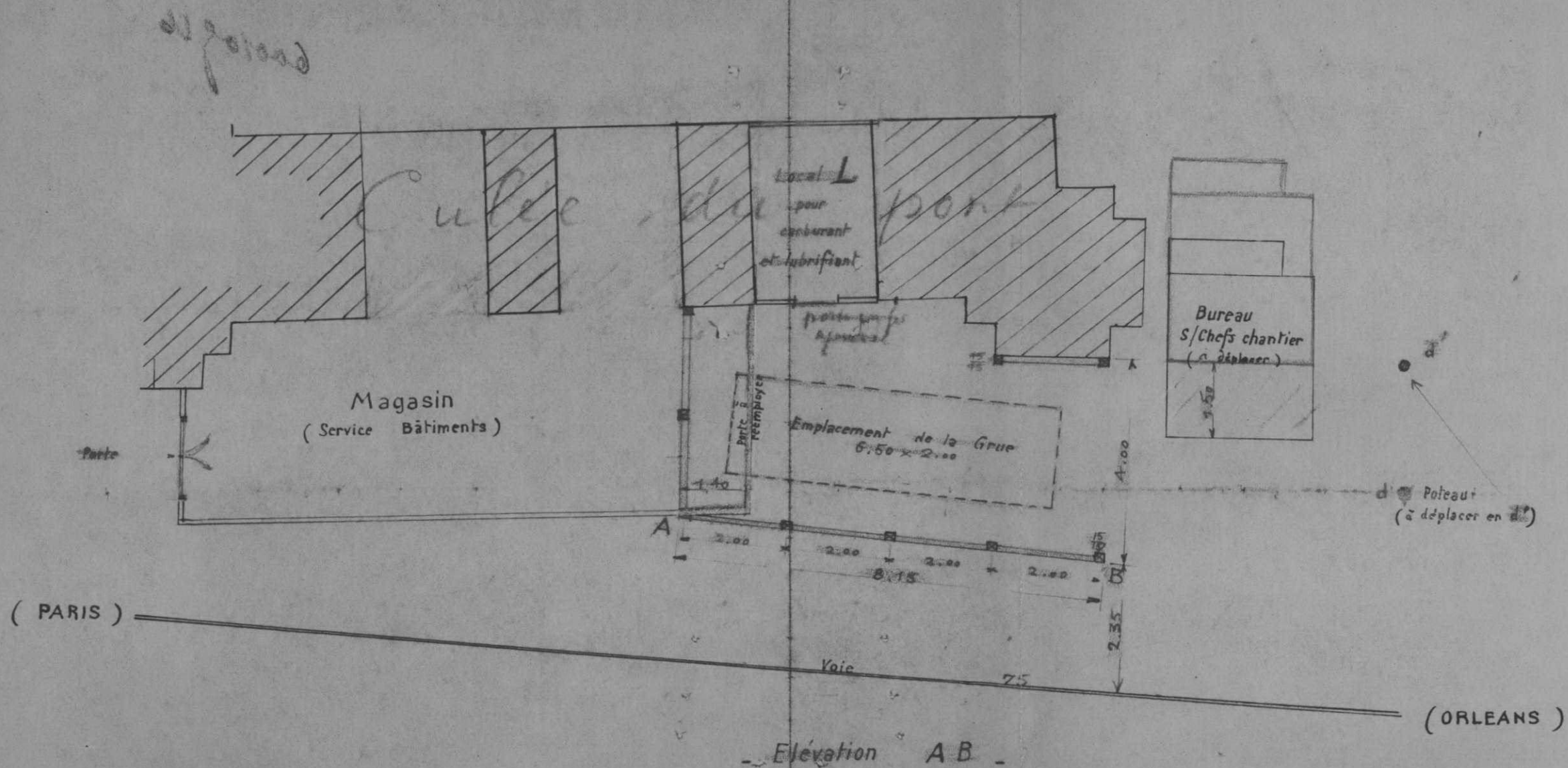
DÉTAIL	Nos de la SÉRIE des PRIX	QUANTITÉS	PRIX de L'UNITÉ	SOMMES	
				PARTIELLES	TOTALES
A - Travaux complémentaires.					
a) Travaux à exécuter					
dépose de bois de charpente en sapin ainsi que le revêtement en planches.		ensemble		145,00	
Fourniture et mise en place de bois de charpente en sapin du pays à vives arêtes		2 ^{m3}	950	1900,00	
Fourniture et pose de planches en sapin de 18 m/m d'épaisseur pour bordage y compris couvre-joints.		72 ^{m2}	28	2016,00	
Fourniture et pose de couverture en "Ruberoïd" pour la partie en avant corps		9 ^{m2}	20	180,00	
Fourniture et pose de 3 tirands en fer rond de 20 m/m compris pose, scellements et pattes d'agrafe.-		ensemble		250,00	
Pose d'une porte à deux vantaux avec bâti		estimé		80,00	
Maçonnerie de béton de cailloux à 250 Kgs de ciment Portland pour Dés		9	30	270,00	
Peinture à l'huile à 2 couches des surfaces extérieures du revêtement		70 ^{m2}	4,50	315,00	
Déplacement d'un poteau de 5m de hauteur compris terrassements et toutes sujétions.		ensemble		150,00	
				5306,00	
Somme à valoir pour travaux imprévus, 10 % environ.				694,00	6000,00
<u>à déduire</u>					
b) Valeur vénale des matériaux récupérés provenant des installations supprimées.					
Néant					néant
Dépense restante					6000,00
B - Remaniements qui ne sont pas nécessités par les TN.					
Néant					néant
C - Acquisition de mobilier et d'outillage.					
Néant					néant
Dépense totale prévue A + B + C =					6000,00

DÉTAIL	Nos de la SÉRIE des PRIX	QUANTITÉS	PRIX de L'UNITÉ	SOMMES	
				PARTIELLES	TOTALES

GARE DE PARIS-IVRY

Projet d'abri pour grue pétroleo-électrique, sous
le pont de Tolbiac.

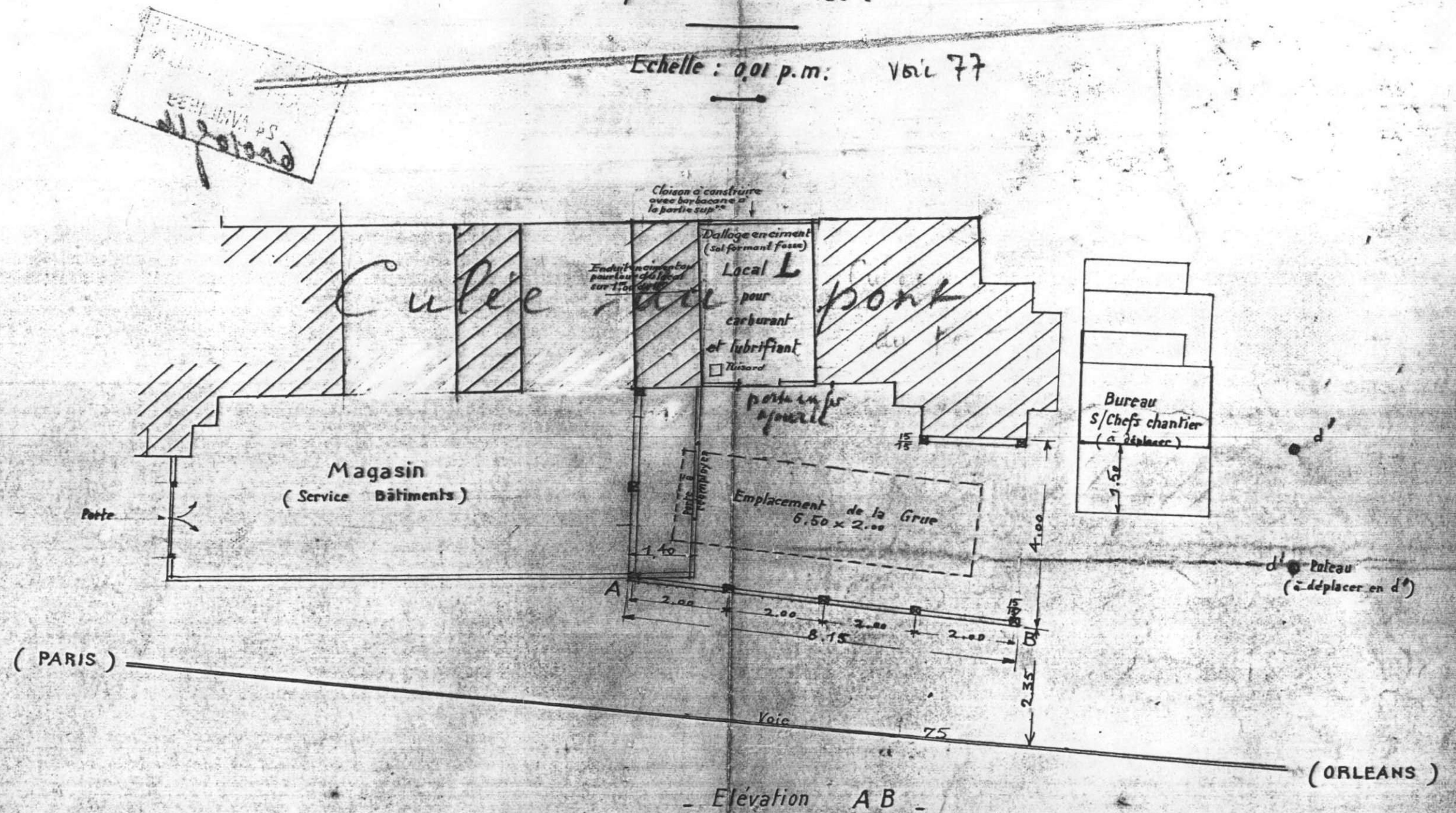
Echelle : 0.01 p.m. Visc 77



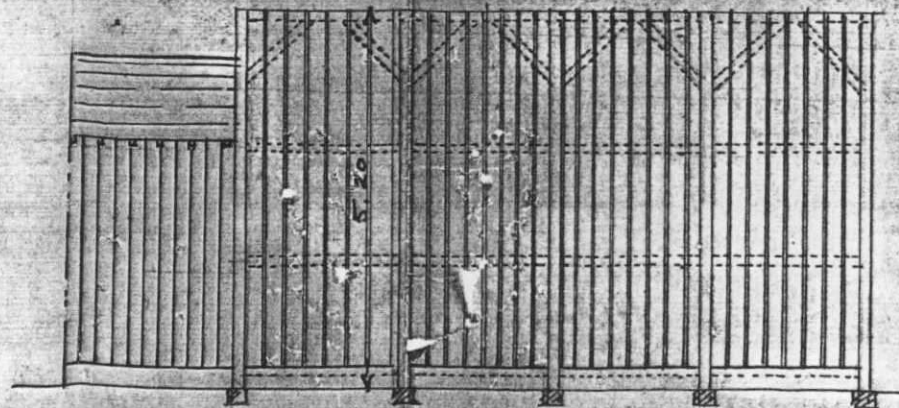
GARE DE PARIS-IVRY

Projet d'abri pour grue pétroléo-électrique, sous le pont de Tolbiac.

Echelle : 0.01 p.m. Voir 77



- Elevation AB -



SOCIÉTÉ NATIONALE
DES
CHEMINS DE FER FRANÇAIS
RÉGION DU SUD-OUEST

5370

CHEMIN DE FER DE PARIS À ORLÉANS

SERVICE DE LA VOIE ET DES BATIMENTS

1er ARRONDISSEMENT

LIGNE DE PARIS à ORLEANS

GARE DE PARIS-IVRY

ABRI POUR GRUE PETROLEO-ELECTRIQUE SOUS LE PONT
DE TOLBIAC ET AMENAGEMENT D'UN LOCAL POUR CARBURANT

BORDEREAU DES PIÈCES

Mod. 6767 — N° de N° 10309

Jésus bulle parch 35 k. n° 50 — 17 000 ex. in-4° double — Gaillac, Harvey — 62334-10-37

N° d'ordre	DÉSIGNATION DES PIÈCES
1	Plan
2	Détail estimatif.

Gare de Paris-Ivry.

Abri pour grue pétroleo-électrique et local pour carburant.

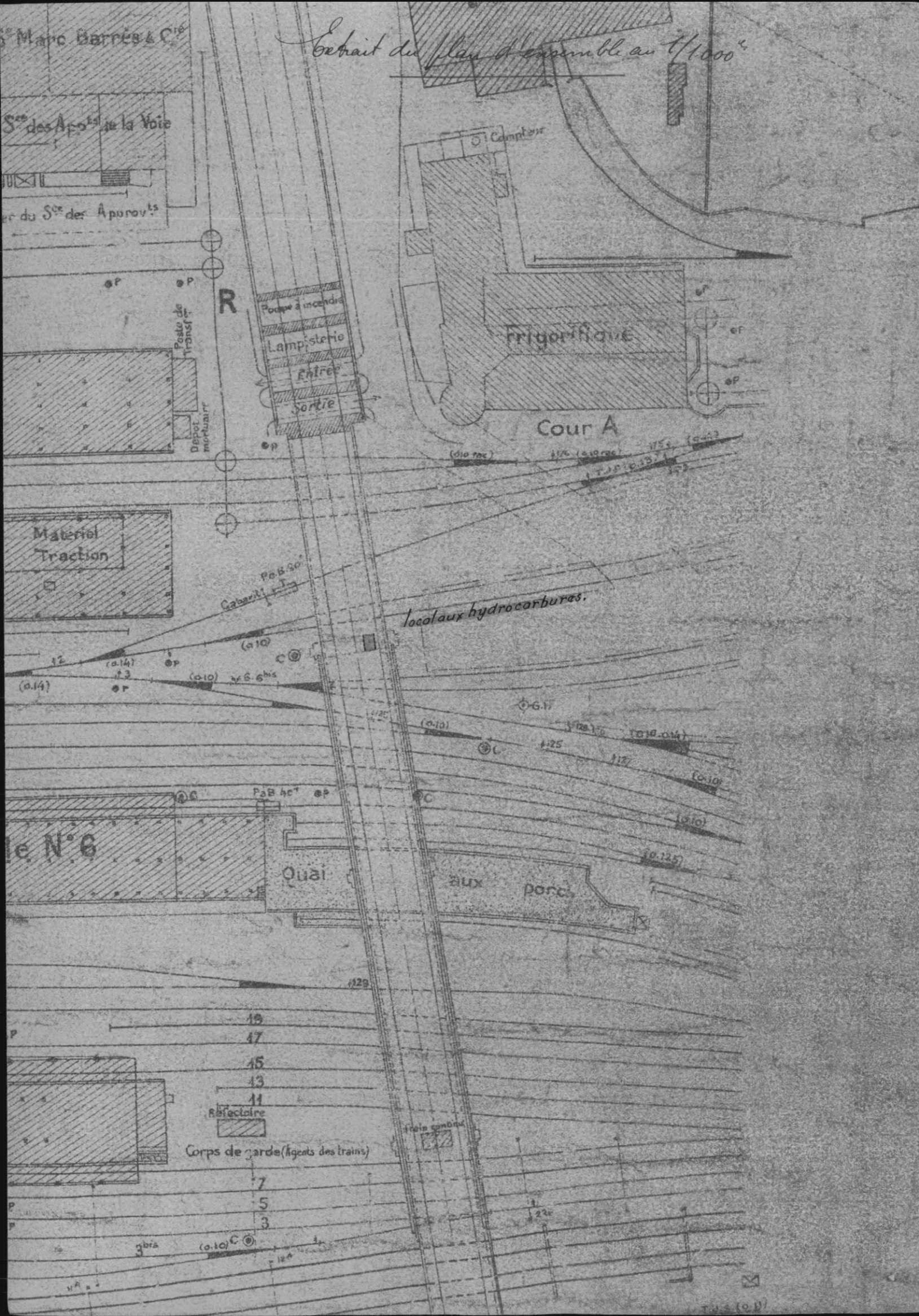
Paris, le 4 juillet 1918

Le Chef du 1^{er} Arrondissement

P Le Chef du 1^{er} Arrondissement

L'Ingénieur-Adj^t

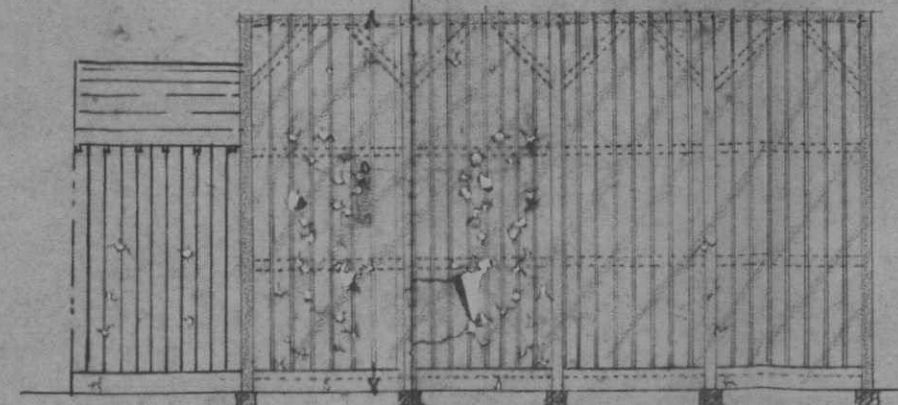
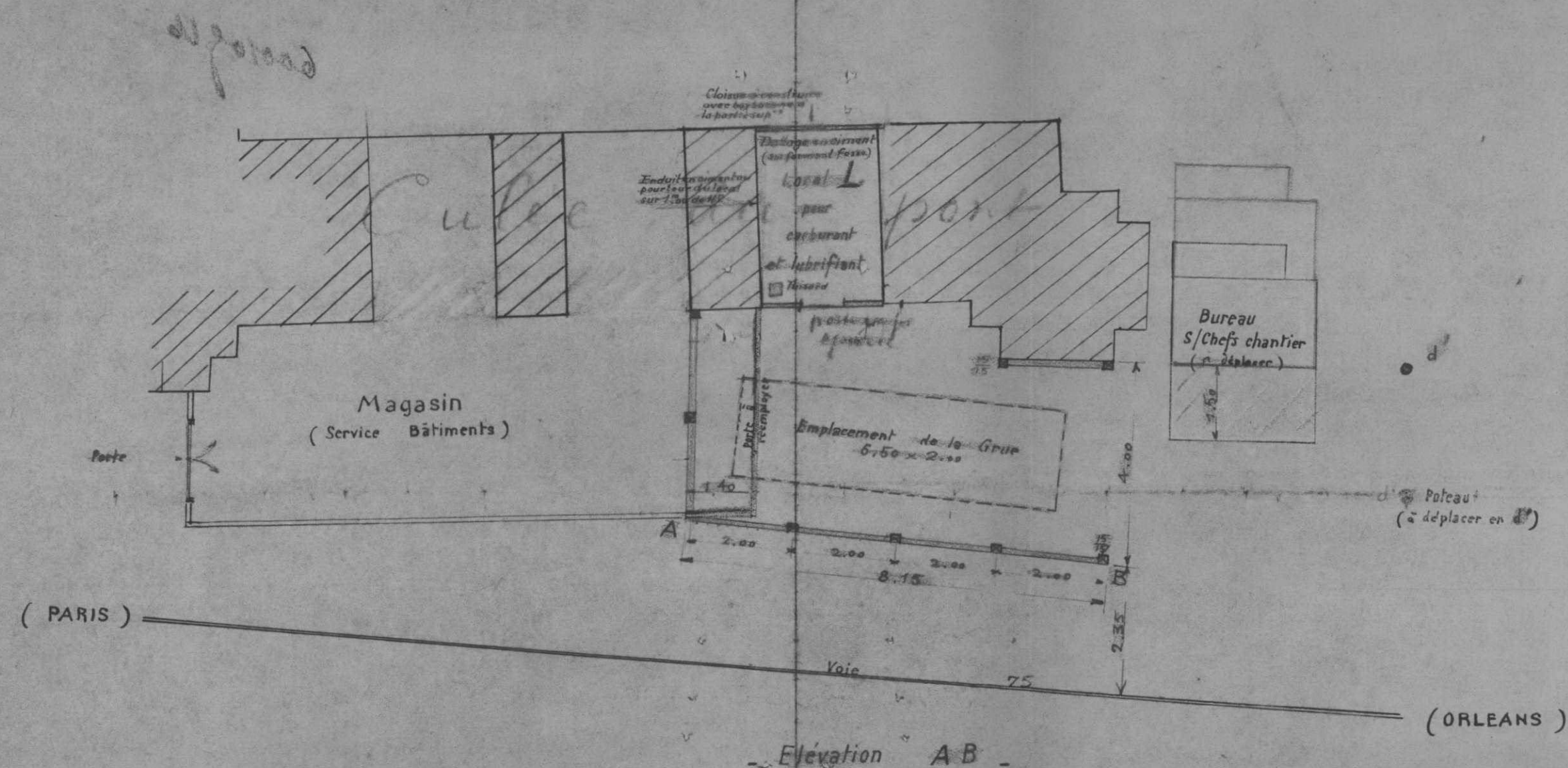
Signé : MARCHAND,



GARE DE PARIS-IVRY

Projet d'abri pour grue pétroéo-électrique, sous le pont de Tolbiac.

Echelle : 0,01 p.m. Voie 77



CARACTERISTIQUES.

Local situé dans la voûte de la culée du pont construite en maçonnerie de maillons.

La ventilation et l'aération assurées par ouvertures grillagées à la partie basse ($0^m20 \times 0^m10$ - grillage métallique mailles de 0^m01 de côté.) et pratiquées dans une porte en fer, et à la partie haute par des barbacanes ménagées dans la cloison opposée à la porte.

Sol constitué par un dallage formant cuvette de 0^m20 de prof^{te} avec pentes vers un puisard de $0^m20 \times 0^m20 \times 0^m30$ et enduit en ciment sur 1^m00 de H^{te} au pourtour intérieur des murs.

Les liquides entreposés seront contenus dans des récipients métalliques étanches placés sur supports incombustibles et séparés des parois du local par des espaces libres permettant une inspection facile. Des cuvettes entôle seront placées sous les appareils de débit et les liquides égouttés placés dans un récipient étanche.

Les manipulations seront effectuées de préférence à la lumière du jour par un personnel spécialisé.

Le local ne sera pas chauffé.

Une provision de sable sec sera constituée à proximité du bâtiment.

La protection contre la foudre sera assurée, les prises de terre constituées par des pièces métalliques.

Les récipients porteront en caractères très lisibles la dénomination des liquides qu'ils contiennent avec leur degré d'inflammabilité.

DÉTAIL	Nos de la SÉRIE des PRIX	QUANTITÉS	PRIX de L'UNITÉ	SOMMES	
				PARTIELLES	TOTALES
A-TRAVAUX COMPLEMENTAIRES					
a) Travaux à exécuter					
Dépose de bois de charpente en sapin ainsi que le revêtement en planches		Ensemble		145.00	
Fourniture et mise en place de bois de charpente en sapin du pays à vives arêtes		2m3	950.	1.900.00	
Fourniture et pose de planches en sapin de 18m/m d'épaisseur pour bordage y compris couvre-joints		72m2	28.	2.016.00	
Fourniture et pose de 3 tirants en fer rond de 20m/m compris pose et scellements et pattes d'agrafe.		Ensemble		250.00	
Pose d'une porte à 2 vantaux avec bâti		Estimé		80.00	
Maçonnerie de béton de cailloux à 250Kgs de ciment Portland pour Dés		9	30.	270.00	
Peinture à l'huile à 2 couches des surfaces extérieures du revêtement		72M2	4.50	324.00	
Déplacement d'un poteau de 5m.00 de hauteur compris terrassements et toutes sujétions		Ensemble		150.00	
Construction d'une cuve en béton avec enduits en ciment y compris pentes et puisard.		Ensemble		900.00	
Fourniture et pose d'une porte métallique avec aération haute et basse		Estimé		11200.00	
Construction de murs en briques y compris enduits sur les petits côtés du local		Ensemble		1.600.00	
				8.835.00	
Somme à valoir pour travaux imprévus				1.165.00	9.800.00
				965	10.000.00
A déduire					
b) Valeur vénale des matériaux récupérés provenant des installations supprimées.					
Néant.					
Dépense restante					
Néant					
10.000.00					

DÉTAIL	Nos de la SÉRIE des PRIX	QUANTITÉS	PRIX de L'UNITÉ	SOMMES	
				PARTIELLES	TOTALES
<u>B-REMANIEMENTS QUI NE SONT PAS NECESSITES PAR LES T.N.</u>					
Néant.					
<u>C-ACQUISITIONS DE MOBILIER ET d'OUTILLAGE</u>					
Néant					Néant
Dépense totale prévue A+B+C+					9 800 ⁰⁰ 10.000.00

100

5970³⁹

B A T I M E N T S

1er ARRONDISSEMENT

Ligne de PARIS à ORLEANS

GARE DE PARIS-IVRY

Abri pour grue pétroléo-électrique sous le pont de
Tobbiac et aménagement d'un local pour carburant

A-TRAVAUX COMPLEMENTAIRES

a) Travaux à exécuter

Dépose de bois de charpente en sapin ainsi que le revêtement en planches

Ensemble 145.00

Fourniture et mise en place de bois de charpente en sapin du pays à vives arêtes

2m3 950. 1.900.00

Fourniture et pose de planches en sapin de 18m/m d'épaisseur pour bordage y compris couvre-joints

72m2 28. 2.016.00

Fourniture et pose de 3 tirants en fer rond de 20m/m compris pose et scellements et pattes d'agrafe.

Ensemble 250.00

Pose d'une porte à 2 vantaux avec bâti

Estimé 80.00

Maçonnerie de béton de cailloux à 250Kgs de ciment Portland pour Dés

9 30. 270.00

Peinture à l'huile à 2 couches des surfaces extérieures du revêtement

72m2 4.50 324.00

Déplacement d'un poteau de 5m.00 de hauteur compris terrassements et toutes sujétions

Ensemble 150.00

Construction d'une cuve en béton avec enduits en ciment y compris pentes et puisard.

Ensemble 900.00

Fourniture et pose d'une porte métallique avec aération haute et basse

Estimé 11200.00

Construction de murs en briques y compris enduits sur les petits côtés du local

Ensemble 1.600.00

Somme à valoir pour travaux imprévus

8.835.00
~~1.165.00~~
765.00 9.800.00
10.000.00

A déduire

b) Valeur vénale des matériaux récupérés provenant des installations supprimées.

Néant.

Néant

B-REMANIEMENTS QUI NE SONT PAS
NECESSITES PAR LES T.N.

Néant.

C-ACQUISITIONS DE MOBILIER ET
d'OUTILLAGE

Néant

Dépense totale prévue A+B+C+

Néant

9 800⁰⁰
10.000.00

PARIS, le 4 JUILLET 1939.

Le Chef du 1er Arrondissement,

Le Chef du 1^{er} Arrondissement

L'Ingénieur-Adj^t

Signé : MARCHAND.

59703

SOCIÉTÉ NATIONALE
DES
CHEMINS DE FER FRANÇAIS
RÉGION D'ORLÉANS

CHEMIN DE FER DE PARIS À ORLÉANS

SERVICE DE LA VOIE ET DES BATIMENTS

1er ARRONDISSEMENT

LIGNE DE PARIS À ORLÉANS

GARE DE PARIS - IVRY

ABRI POUR GRUE PETROLEO-ELECTRIQUE SOUS LE PONT
DE TOLBIAC ET AMENAGEMENT D'UN LOCAL POUR CARBURANT

BORDEREAU DES PIÈCES

Mod. 6767 — N° de N° 10309

Jéous bulle parch 35 k. n° 50 — 17 000 ex. in-4° double — Gaillac, Harvey — 62334-10-37

N° d'ordre	DÉSIGNATION DES PIÈCES
1	Plan
2	Détail estimatif.

e Arrondissement

Paris. Tex.

Bureau Central I. V.

Installation d'un tambour au débouché de
l'escalier d'accès au 1^{er} étage

[illegible]

3/114
Paris-Dry

**SOCIÉTÉ NATIONALE
DES
CHEMINS DE FER FRANÇAIS**

R. C. Seine 276.448 B

RÉGION DU SUD-OUEST

EXPLOITATION

Division des Etudes
3^{ème} Section

N° 60010 G.O.

à rappeler dans la réponse

Paris, le **11 NOV 1939**

19

I, Place Valhubert (XIII^e)

TÉLÉPHONE : Gobelins 98-70

**S.N.C.F.
RÉGION DU SUD-OUEST**

13 NOV 1939 N°

**VOIE ET BATIMENTS
DIVISION DU SERVICE GÉNÉRAL**

20838

20 NOV 1939
N° 4432

**S.N.C.F.
RÉGION DU SUD-OUEST
10 JANV 1940
VOIE ET BATIMENTS
COMPTABILITÉ**

Votre { N°
référence { Date

OBJET :

Monsieur le Chef du Service de l'Exploitation

Monsieur le Chef du Service de la Voie et des Bâtiments.

A Paris-Ivry le regroupement, dans le bureau central, de tous les services PV de la gare, a nécessité l'exécution de certains travaux, notamment l'établissement d'un escalier en fer pour relier le rez-de-chaussée au 1^{er} étage.

Depuis la réalisation de ces travaux au cours de l'année 1939, le personnel de ce bureau se plaint vivement des courants d'air qui s'établissent par cet escalier lors de l'ouverture de portes, fenêtres ou guichets et nous demande instamment de prendre toutes dispositions utiles pour faire disparaître ces courants d'air.

Pour remédier à cette situation, nos services locaux proposent d'installation, au 1^{er} étage, d'un tambour, au débouché de cet escalier.

La dépense à engager à cet effet s'élèverait à 800 francs environ.

Je suis d'avis de donner suite à la proposition de nos arrondissements.

Je vous serai obligé, en conséquence, de vouloir bien faire procéder dès que possible à l'établissement de ce tambour et me tenir au courant de l'exécution des travaux.

P. LE CHEF DU SERVICE DE L'EXPLOITATION
(LE CHEF DE LA DIVISION DES ETUDES,

Causer

TSRP

828638
Paris-Dry
13-11-39

Domine Chavane
Pour avis d'entretien
Le chef du service
16-11-39

20838³⁹

Monsieur le Chef du Service,

La demande du Service de l'Exploitation est justifiée.

Toutefois, il s'agit d'une dépense de 1.800Fr^s et non 800.

Ci-joint un D.E.

Paris, le 28 Novembre 1939.

Le Chef du 1^{er} Arrondissement,

[Signature]

[Signature: Ducrot]
29-11-39

[Signature]

209

Monsieur Chavane

Veuillez excuser en imputant la dépense au Compte d'Exploitation, sous réserve que les travaux en cours pourront être réglés sur l'exercice 1939

Vous voudrez bien m'en aviser de l'achèvement

Le Chef du Service,

7-12-39

[Signature]

Monsieur le Chef du Service

1^{er}

à travail en terminant
Paris le 8 Janvier 1940
Le Chef du 1^{er} Arrondissement

[Signature]

Enregistré par la
Division des Études
sous le N° 495
Paris, le 5 Décembre 1939

Enregistré sous le
N° 1/139 (Art 24 = 1.800^f.)
Compte d'Exploitation
Paris, le 6 Décembre 1939

Le Chef de la Subdivision
de la Comptabilité V.B.

[Signature]

[Signature: Vigillon]
Information
9-1-40

[Signature: Ducrot]
12-1-40

[Signature]
17¹

Pris connaissance
Le Chef de la Subdivision de la Comptabilité V.B.

10 JAN 1940

DÉTAIL	Nos de la SÉRIE des PRIX	QUANTITÉS	PRIX de L'UNITÉ	SOMMES	
				PARTIELLES	TOTALES
<u>RECAPITULATION</u>					
A/ TRAVAUX COMPLEMENTAIRES				I.800,-	
B/ REMANIEMENTS QUI NE SONT PAS NECESSITES PAR LES T.N.				"	
C/ ACQUISITION DE MOBILIER ET D'OUTILLAGE.				"	
TOTAL GÉNÉRAL.....					I.800,-

A PARIS, le 28 NOVEMBRE 1939

Le Chef du 1er Arrondissement,

[Signature]

~~CHEMIN DE FER DE PARIS A ORLÉANS~~

Mod. 6512 bis
(Fév. 1929)

SERVICE DE LA VOIE ET DES BATIMENTS

1er ARRONDISSEMENT

Ligne de PARIS à ORLÉANS

Gare de PARIS-IVRY

BUREAU CENTRAL P.V.

INSTALLATION D'UN TAMBOUR AU DEBOUCHE DE L'ESCALIER
d'ACCES AU 1er ETAGE

DÉTAIL ESTIMATIF

DÉTAIL	Nos de la SÉRIE des PRIX	QUANTITÉS	PRIX de L'UNITÉ	SOMMES	
				PARTIELLES	TOTALES
<u>A-TRAVAUX COMPLEMENTAIRES</u>					
a/ Travaux à exécuter					
Dépose d'un garde-corps, rangement		Estimé		40,-	
Dépose d'un porte-manteau et repose		d°		15,-	
Lambris d'assemblage, tout sapin bâti de 4l, panneaux de 27m/m.		8.80	90	792,-	
Fourniture et pose de chassis		2	120	240,-	
Ferrures de la porte, équerres et pattes de fixation		Estimé	150	150,-	
Vitrerie en verre cathédrale		3,20	63	201,-	
Peinture huile 3 ép.dont une d'impression		Estimé		200,-	
				1.638,-	
Somme à valoir pour imprévus (10% environ)				182,-	
					1.820,-
A déduire :					
b/ Valeur vénale des matériaux ré- cupérés provenant des installations supprimées					
Eléments de garde-corps					20,-
MONTANT du §.A. (a - b)					1.800,-
<u>B-REMANIEMENTS QUI NE SONT PAS NECESSITES PAR LES T.N.</u>					
Néant.					
<u>C-ACQUISITION DE MOBILIER ET D'OUTILLAGE.</u>					
Néant.					

[illegible]

e Arrondissement

Fuse de cheminée le 31-10-39 dans le conduit de fumée devant
la pièce d'entrée dans un pavillon occupé par M. Tencioelli
rez de chaussée réparations effectuées

308 — Imp. GENET Act: 15314-1-4-39

V.B. *Lucien Juy*
PRÉFECTURE DE POLICE

Direction Administrative
de la Circulation et des Transports

3^e BUREAU

1^{re} SECTION

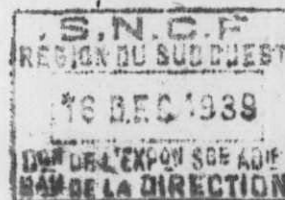
N° _____

Les réponses doivent toujours
rappeler en marge les indications
ci-dessus et être adressées au Préfet
de Police.

431-T — Imp. Chaux (B) 10275 36
RÉPUBLIQUE FRANÇAISE

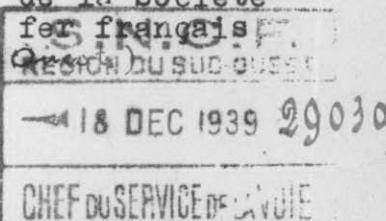
LIBERTÉ — ÉGALITÉ — FRATERNITÉ

Le
Paris, le **4 DECE 1939** 193__



Le Préfet de Police

à Monsieur le Directeur de la Société
Nationale des Chemins de fer français
(Région Sud-Ouest)



3919
Chavane
20-12-39
(magasin de menuiserie)
Le 31 octobre 1939, un feu s'est déclaré
dans un conduit de fumée desservant la pièce d'entrée
dans un pavillon occupé par M. PENCIOLELLI au rez-de-
chaussée dans l'immeuble 130, rue du Chevaleret.

De l'enquête effectuée, il résulte que le
conduit est crevassé au rez-de-chaussée et au 1er étage

L'immeuble appartenant à la Société Natio-
nale des Chemins de fer (région Sud-Ouest), j'ai l'hon-
neur de vous prier de bien vouloir donner toutes ins-
tructions utiles pour qu'en application des disposi-
tions de l'Ordonnance de Police du 27 mars 1906, il
soit procédé d'urgence à l'exécution des travaux sui-
vants :

1°- Visiter, sonder et ramoner, dans tout son parcours, le conduit de fumée incendié;

2°- Réparer ou refaire, dans toutes ses parties brisées ou crevassées, ledit conduit de fumée avant d'utiliser de nouveau le foyer qu'il dessert (article 21 de l'Ordonnance).

Pour le Préfet de Police :
Le Directeur de la Direction administrative
de la Circulation et des Transports,

[Signature]

[Signature]
10-1-40

Donner le Chef du Service
à réunir à la fin
12 6.

Fait le 5 janvier 1940
A Chef de l'Arrondissement
[Signature]

Classer
17-1-40
5

PRÉFECTURE DE POLICE

Direction Administrative de la Circulation et des Transp.

3^e BUREAU

HUBERT

Monsieur le Directeur
de la S^e Nationale des Chemins de fer
français (Région Sud. ouest)
Rue de Londres
Paris

e Arrondissement

Paris - Jy
Bureau de la Douane

308 — Imp. GENET Act: 15311-i-4-39

ez (clavie)

23 FEV 1939

803
803-2

David Jurel
(Bureau de la Penne)
SOCIÉTÉ NATIONALE
des
CHEMINS DE FER FRANÇAIS
RÉGION du SUD-OUEST
Service de la Voie
et des Bâtiments

Division du Service Général

Architecture

Le Chef du Service de la Voie et des Bâtiments
à
Monsieur le Chef du Service de l'Exploitation

V.R. R.P.
73935 R/38

1725

Pièces jointes :
3 photos
3 dessins

Comme suite à votre lettre du 26 Janvier 1939, référence ci-contre, relative à un accident dont a été victime le 22 Novembre 1935, M. CLAVERIE Receveur particulier des Douanes à Paris-Ivry, j'ai l'honneur de vous adresser, ci-jointe, en trois exemplaires, la photographie de la marche d'escalier en cause.

Cette photographie déformant l'aspect réel de cette marche, je joins trois exemplaires d'un dessin de détail côté.

La marche en question est en pierre de taille, elle n'a pas été réparée depuis l'accident.

P. LE CHEF DU SERVICE DE LA VOIE ET DES BÂTIMENTS
L'Ingénieur en Chef
Chef de la Division du Service Général,
Signé : Coullié

gob b m Aulus 24.3.39 - (n° Vatinet)
3/440 1333
SOCIÉTÉ NATIONALE
DES
CHEMINS DE FER FRANÇAIS

R. C. Seine 276.443
RÉGION DU SUD-OUEST

EXPLOITATION
Division des Etudes

N° 60204 G.06²
à rappeler dans la réponse

Votre référence	N° Date
OBJET :	

Laurent
1-7-39

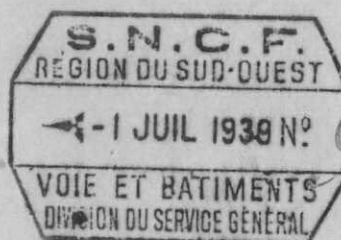
Paris, le

30 JUIN 1939

19

1, Place Valhubert (XIII^e)

TÉLÉPHONE : Gobelins 98-70



LE CHEF DU SERVICE DE L'EXPLOITATION
à MONSIEUR LE CHEF DU SERVICE DE LA VOIE ET
DES BÂTIMENTS

Suite à ma lettre du 6 février 1939 concernant
le remplacement, par une construction suffisamment
spacieuse, de la guérite utilisée, au chantier de
formation de Paris-Austerlitz, par les agents du service
des plaques d'itinéraires et des hamacs .

Je vous serai obligé de vouloir bien considérer
ce travail comme particulièrement urgent .

P. LE CHEF DU SERVICE DE L'EXPLOITATION
LE CHEF DE LA DIVISION DES ETUDES,

me d'excuser pour la
Gen des Etudes, le 11 Juillet 1939

claus

13-7-39

68/ 14 7 28.
Paris-Tour

900 b 39

6 FEB 1939

B.C. 900^b
D.E. 672^b

EXPLOITATION
SERVICES TECHNIQUES
68.204 G.06 2

*1/2 diminution de volume par
la G. de l'Etat le 12-7-39 n° 1807
Hanselstein à la G. de l'Etat*

LE CHIEF DU SERVICE DE L'EXPLOITATION,
à Monsieur le CHIEF DU SERVICE DE LA VOIE
ET DES BATIMENTS,

-1 plan-

Les délégués du personnel ont signalé que les agents de la gare de Paris-Montparnasse chargés, au chantier des formations, du service des plaques d'itinéraires et des hamecs, disposent, sur ce point, d'une guérite tout à fait insuffisante et demandent le remplacement de cette guérite par une construction plus importante.

Ces agents, au nombre de 6 (deux en service de nuit, et quatre en service de jour) utilisant, comme bureau et vestiaire, une guérite en bois de 2m x 4m qui est trop exigüe pour leur permettre d'assurer leur service dans de bonnes conditions.

D'autre part, les agents chargés du marquage des places n'ont aucun local pour déposer leurs effets et leurs graphiques de location. Le nombre de ces agents, qui est très variable, suivant les saisons est très important en été, période pendant laquelle il peut atteindre, à certains moments, 15 unités et il y aurait intérêt à leur affecter un local sur le chantier.

Je serais d'avis, dans ces conditions, de remplacer la guérite actuelle des agents du service des plaques et des hamecs par une construction suffisamment spacieuse pour pouvoir être affectée à ces derniers agents, ainsi qu'aux agents chargés du marquage des places.

Les dispositions à réaliser sont figurées sur l'extrait de plan ci-joint. Elles prévoient l'établissement d'un petit bâtiment de 2m 15 x 4m 50 en prolongement de la guérite des étiquettes.

....

La guérite en bois actuelle devenue disponible sera déposée.

La dépense correspondante est évaluée à 4.500 frs.

La ligne électrique et la poêle existant dans la guérite actuelle seront reportés dans le nouveau bâtiment.

En outre, par lettre n° 305 A. 80 du 7 novembre 1939, je vous ai demandé, pour faciliter le service du marquage des places, d'établir une liaison téléphonique directe entre la gare d'Orsay et le chantier des formations.

Cette liaison devait aboutir, sur le chantier, au bureau du commandant, mais étant donné que les agents, qui doivent faire usage de cette liaison, disposeront dorénavant de la nouvelle construction envisagée, c'est ce nouveau local qui devra être relié téléphoniquement à la gare d'Orsay.

Je vous serai obligé de vouloir bien faire exécuter dès que possible ce travail et m'aviser le moment venu de son achèvement.

P. LE CHEF DE SERVICE DE L'EXPLOITATION,
N° 307 de la Division des Services
Techniques,

Signé : GUITTET

Monsieur LEBoulleux

7/2/39

signé : COULLIE.-

M.M. ABELLOOS & DUCROT

8/2/39

signé : LEBoulleux.-

Monsieur VATINET

9/2/39

signé : Cellier

.....

Monsieur l'Ingénieur

La liaison de standard avec le bureau du Mouvement est réalisée depuis le 16 décembre 1938. L'installation de l'appareil dispatching est subordonnée à la livraison du poste que nous pensons avoir pour le 20 février.

13/2/39
signé : *Laboulleux*

Monsieur FELIX

Je vous prie de m'adresser une estimation pour le remplacement de la cabine et son aménagement, ainsi que pour le report de la liaison téléphonique dans ce nouveau local.

17/2/1939
P. le Chef du Service
de la Voie et des Bâtiments,

Signé : LEBOULLEUX

Laboulleux
24-3-39

Sans Joy

Déclat de l'enceinte fortifiée de

Paris (Loi du 19. 4. 1919)

Déclat des forts de la 2^e ligne de Paris (Loi du 14. 8. 26)

Tenants qui n'avaient ni maisons
aux abords des lignes de Paris ni dans
et Paris limitées

Sauver l'habitant au Ban des

Acq^{te} de Fumais

à Joulouet

paguette (exode) en juin 1940

Paris. Iry

— 0
amélioration de l'esthétique de la gare
éclairage de terrains avec le rail
Rau^t. des voies de l'atelier électrique avec la
chariot-mot de l'Entrep.
—

R. Guittard

9-8-19

point à 19267.³⁹

23 DEC 1939

1946/3

9134

Le Directeur de l'Exploitation
de la Région du Sud-Ouest,

à Monsieur le PRÉFET de la SEINE

- Exhaussement de la porte de VITRY (Avenue
Jules Coutant) Echange de terrains entre la Ville de
Paris et la S.N.C.F.-

Par lettre du 24 Juillet dernier, répondant à
notre communication du 20 Août 1937, vous nous avez
proposé de régulariser l'échange envisagé, de la façon
suivante :

1°- La valeur des terrains à échanger serait fixée
à 85 francs le m²., prix attribué par le Jury aux ter-
rains expropriés par la Ville de Paris;

2°- Le loyer du terrain occupé par la Ville de Paris
depuis Août 1933, dans la parcelle appartenant à la
S.N.C.F., serait de 7 % de la valeur du terrain.

J'ai l'honneur de vous faire connaître que
nous ne pouvons accepter le prix de 85 francs comme
base de règlement.

La Décision arbitrale du 17 Décembre 1934
a fixé à 130 francs le m². la valeur moyenne, après
dérasement des parcelles occupées par les bastions 92,
93 et 94, cédées par la Ville de Paris à la Compagnie
d'Orléans. Aucune distinction ne pouvant être faite
après le déclassement des fortifications entre le ter-
rain de l'enceinte fortifiée et les terrains de zone,
je considère que, eu égard à la situation des parcelles
à échanger en bordure de l'Avenue de la Porte de Vitry,
le prix à appliquer devrait être notablement supérieur
à 130 francs.

Je suis néanmoins disposé à m'en tenir à ce
dernier prix, mais j'insiste par contre, pour que dans
la détermination de la soulte à nous verser, il soit fait
complètement abstraction de la surface à réserver pour

l'établissement d'une rampe d'accès (355 m,50) et de celle qui, comprise entre la rampe et l'avenue restera absolument inutilisable (126 m,50) (Surfaces hachurées du plan ci-joint). On pourrait d'ailleurs tout aussi bien admettre que ces surfaces soient laissées en dehors de l'échange.

Dans ces conditions, l'opération à réaliser se présenterait comme suit :

Surface de la parcelle cédée par
la S.N.C.F. 1.237 m2,50

Surface de la parcelle cédée par
la Ville de Paris :
(1.125 m2,50 - (355,50+126,50) 643 m2,50

Surface donnant lieu à une soulte
au profit de la S.N.C.F. 594 m2.

Soulte au profit de la S.N.C.F.

130 Frs. x 594 = 77.220 francs.
=====

Le loyer du terrain occupé par la Ville de Paris depuis Août 1933 dans la parcelle appartenant à la S.N.C.F. pourrait être fixé à 9 francs par m2. et par an (soit à environ 7 % de la valeur du terrain).

Je vous serais obligé de bien vouloir me faire connaître si vous pouvez me donner votre accord sur ces conditions, afin de me permettre de les soumettre, en vue de l'établissement de l'acte d'échange à intervenir, à l'approbation préalable de M. le Ministre des Travaux Publics.

Signé : Bouteloup

Fans-Joy

2

Des affectations des fortifications

Aminag des machines 93 94, aminag des cours
de de bord, install. des de garages et chantiers
de mat^{rs} de la V. Subm. aminag des accis
au port national (mer de mulierement au
bordure de la future zone de de bord) (14794³⁶)
clausy.

9721²⁹

1^{re} 2^{de} 3^{de} 4^{de} 5^{de} 6^{de} 7^{de}

Port de min. y. fustard
11-4-38

Paris Joly

3

Registre de transcription d'immeubles au Domaine Public
en vue de l'établissement ultérieur de ceux de diocèse

Immeuble de moulins de la Roussille 4 p. de la face NW
Cela même de l'axe Confine 15-17 p. de la face
Immeuble de moulins de la face 27 p. de la face
Echange de terrain avec la Co. Fermier de l'église
19-23 p. de la face (non valide)

Antoine Keras
P25